

SiChuan Finance
& Economics
Education Research
四川财经职教研究

- 高职院校实践育人共同体的构建
- 成渝经济区农业投入产出的实证分析
- 基于统计学视角下的高校贫困生认定问卷数据分析与量化标准

《四川财经职教研究》(季)
(2019年第3期 总第7期)

编印单位: 四川财经职业学院

承印单位: 四川川印印刷有限公司

地址: 成都市龙泉驿区驿都西路4111号

邮编: 610101

总第7期

2019/3

内部资料 免费交流

四川财经职教研

Sichuan Finance And Economics Education Research

2019
总第7期 3

主 编：黄 友

副 主 编：黄吉秀

执行编辑：谢婉莹

编 委（按姓氏笔画）：

文 洁	甘立明	卢 彦
叶剑明	刘 丹	刘 波
李 平	李代俊	李建军
李素英	李 琪	李 雁
杨 勇	杨晓斌	肖兆飞
余立新	余永祥	易思飞
罗 潇	胡恒丽	钟 用
祝 刚	黄 友	黄吉秀
傅 丽	游秋琳	廖鸿茜

第35个教师节节日致词

金秋九月，我们迎来了第35个教师节。在此，我谨代表学院党政领导班子向辛勤工作在教学、科研、管理和服务一线的全体教职员致以节日的祝贺和崇高的敬意！向为学院的建设与发展做出贡献，至今仍心系学院发展的离退休老同志表示衷心的感谢和亲切的问候！

2019年是新中国成立70周年，是实施“十三五”规划和精准扶贫的攻坚之年，是我院优质示范建设关键之年，也是谋划发展蓝图之年。学院以习近平新时代中国特色社会主义思想 and 党的十九大精神为指导，全面学习贯彻全国、全省教育大会精神，认真学习领会《国家职业教育改革实施方案》精神，按照省财政厅、教育厅的工作部署，高质量开展“不忘初心、牢记使命”主题教育活动，树牢“四个意识”、坚定“四个自信”、坚决做到“两个维护”，落实立德树人根本任务，加快教育现代化，办好人民满意的教育，努力创建全国一流财经类职业院校。学院加强了师德师风建设，组织开展了以“不忘初心 牢记使命”为主题的师德演讲比赛活动，不断提升全院教师思想政治素质和师德水平；举办信息化教学大赛，提高教学能力；加强辅导员队伍建设，积极推进大学生思想政治工作。2019年我院教师1人被选拔为全省高校“学习习近平新时代中国特色社会主义思想——千万师生同上一堂课”讲习团成员，1人获得全省第六届辅导员职业能力大赛三等奖，1人获“第四届全省高校辅导员年度人物”称号，并在2019年四川省高等职业院校教师教学能力大赛中斩获1个一等奖，

2个二等奖。在2019年四川省高职院校大学生技能大赛中，斩获全省高职院校技能大赛四个一等奖。学院工会委员会被四川省总工会命名表扬为“四川省模范职工之家”。

这些成绩的取得，倾注着各级领导和社会各界对我院教育工作的关心和支持，更倾注着广大教师和教育工作者的满腔热情和艰辛劳动。让我们再次向广大教师和教育工作者致以深深的谢意，并真挚地道一声：“辛苦了！”

教师是学院最宝贵的财富，也是经济社会发展最重要的力量。作为一名立德树人的教育工作者，我们使命崇高，责任重大。希望学院广大教师和教育工作者要牢记习近平总书记关于好老师的“四有”要求，坚决贯彻党的教育方针，不忘初心、牢记使命，学为人师、行为世范，做有理想信念、有道德情操、有扎实学识、有仁爱之心的好老师，切实当好塑造学生品格、品行、品位的“大先生”，全力培养德智体美劳全面发展的社会主义建设者和接班人，为实现中华民族伟大复兴作出新的更大的贡献！

最后，再次向大家致以节日的祝贺，祝各位老师工作顺利、身体健康、阖家幸福！

党委副书记、院长 黄吉秀

2019年9月10日



四川财经职教研 (季)

编印单位
四川财经职业学院

地址：成都市龙泉驿区驿都西路 4111 号
邮编：610101
电话：84642053
E-mail: sccxxk@163.com
印刷日期：2019 年 10 月
印刷数量：1200 册
发送对象：本行业、本系统、本单位

卷首语

第 35 个教师节节日致词..... 黄吉秀 2

职教研究

高职院校实践育人共同体的构建..... 吴琳 6
现代学徒制视野下高职院校思政教育发展策略探究..... 胡恒丽 11

教育教学

大学生互联网“财商”教育现状研究和
——基于某高职院校大学生投资理财的问卷调查分析..... 汪峻竹 14
高职院校心理健康教育课程教学的反思..... 康战科 18
基于 SPOC 的混合式翻转课堂教学模型设计与实施
——财经法规与会计职业道德课程改革实践..... 陈娟 21
基于基层岗位仿真体验的企业经营管理实训项目设计..... 刘静 24
基于 SPOC 教学模式的投资与理财专业教学资源库实施策略..... 李琳 28

财经问题

成渝经济区农业投入产出的实证分析..... 吴伶 31
浅析审计证据..... 付一辉 35
移动互联背景下果蔬产品营销策略研究..... 刘瑶 41
股票价格波动性与证券市场有效性研究..... 张延昕 44

学生工作

基于统计学视角下的高校贫困生认定问卷数据分析与量化标准
..... 马骏 傅丽 高菁 刘静 翟兴旺 48
生活美学对大学生心理健康建设的积极意义..... 潘广容 52
新时期大学生宿舍人际关系问题探析..... 吴雪琴 55

“不忘初心 牢记使命”主题教育

从严从实起好步 不忘初心再出发
——四川财经职业学院认真做好“不忘初心、牢记使命”主题教育前期准备工作... 江翠华 58
传达领会会议精神 统一思想安排部署..... 刘华 58
四川财经职业学院召开“不忘初心、牢记使命”主题教育动员部署会议
..... 江翠华 59

四川财经职业学院党委中心组召开“不忘初心、牢记使命”主题教育专题
集中学习会暨领导干部读书班..... 江翠华 60
四川财经职业学院党委开展“我和我的祖国”主题党日活... 江翠华 61
四川财经职业学院党委书记张华深入基层检视安全稳定问题... 江翠华 61
四川财经职业学院建立“一二三四”工作方法扎实推进主题教育... 江翠华 62
突出主题教育“深、准、实、活” 夯实学院党建工作..... 江翠华 62
传承革命精神 牢记初心使命
——四川财经职业学院组织观看红色影片《红星照耀中国》... 姜思宇 孙红霞 63
创新打造“一屋一墙一课堂”三大学习平台 以载体创新推动主题教育入
脑入心入行..... 江翠华 63

强化政治理论武装 加强师德师风建设
——四川财经职业学院党委中心组召开“师德师风建设”专题学习(扩大)会议... 江翠华 64

校园简讯

学院召开干部大会 宣布张华同志任学院党委书记..... 陈明珠 9
校企合作共建电子商务新媒体平台..... 李建军 吕世伟 13
学院参加上海国家会计学院与四川省财政厅战略合作协议签约仪式
..... 余立新 17
学院参加厦门国家会计学院与四川省财政厅战略合作协议签约仪式
..... 曾海帆 17
学院参加北京国家会计学院与四川省财政厅战略合作协议签约仪式
..... 余立新 17
学院举行 2019 级新生开学典礼..... 黄奕淳 20
学院教师荣获四川高职院校教师教学能力比赛一等奖... 江春燕 罗兰杰 20
学院开展 2019 年国家网络安全宣传周专题讲座..... 宋伟伟 李才栋 23
学院举行“青春爱健康”校园防艾科普讲座..... 卓玛初 胡佳会 23
学院党委书记张华深入学生公寓走访调研..... 杨涛 30
学院学子荣获 2019 年全国高职院校财税技能大赛西南赛区一等奖... 罗艾 30
专家进现场 指导诊改工作..... 先茂阳 34
2019 年“汇学邦”订单班宣讲会在学院召开..... 向奕 40
2019 年中联现代学徒制开班暨拜师仪式在学院隆重举行..... 向奕 43
喜迎新中国七十华诞 共谱川财院华美乐章
——学院举办庆祝中华人民共和国成立 70 周年暨迎新文艺汇演
..... 陈雪梅 曹媛颖 陈玲龙 唐雅茵 47
学院举行 2019 年资助专项工作会议..... 张亚君 54
学院领导为老同志颁发庆祝新中国成立 70 周年纪念章... 陈志龙 胡佳会 57



《四川财经职教研》
2019 年第三期
(总第 7 期)

高职院校实践育人共同体的构建

吴琳

随着我国制造业强国战略的实施,产业结构不断调整优化和升级转型,新产业、新技术对专业人才的需求结构和能力素质提出了更高的要求。高校毕业生的就业形势也大不同于以前,特别是高职院校培养的毕业生直接输送到用人单位,毕业生能否适应社会的变革和企业的需求,直接关系到高职院校办学质量的好坏,也关系到企业对人才的获取能力和企业的可持续发展。在这样的形势下,国家将高职院校的发展提到前所未有的战略高度,并出台多项政策要求职业教育努力促进校企合作,不断深化改革,顺应时代的发展。作为应用型人才培养的主阵地,高职院校应与企业进行深度合作,践行“产教融合、校企合作”的人才培养模式,构建适应市场需求发展的实践育人共同体,具有重大的意义。

一、校企合作的现状

高职院校作为劳动力的供给方,应该充分了解用人单位对人才的需求和偏好,才能提供适应工作岗位的优质毕业生;企业作为劳动力的需求方,应该积极支持和配合高职院校做好人才培育工作,才能够获得满足自身需要的技术技能型人才。正因如此,国家早在二十年前就提出“产教融合、校企合作”的人才培养模式,然而,这一初衷自提出以来,由于诸多原因至今未能达到理想的效果,校企合作往往限于较低层次或呈现短期合作态势。

(一)企业在校企合作中责权利不统一,导致企业参与校企合作的积极性不高。

校企合作育人效果不明显,合作深度不够,企业发挥的作用相当有限。首先,企业参与校企合作的成本高收益低。企业作为自负盈亏的经济主体,为了生存和发展必然会考虑成本效益问题。在校企合作中,要实现企业与高职院校共同培养学生,往往需要投入足够的人力、场地、信息、设备等显性

成本,还要承担生产效率降低,管理难度加大等隐性成本。而从收益来看,企业希望获得高质量稳定的人力资源,但在当前自由劳动力市场体制下,学生自主择业,企业难以保证在校企合作中培养的高质量学生能稳定地留在企业效力,因而回报具有极大的不确定性。对小企业来说,成本效益的巨大悬殊,使其无力参与校企合作,而对实力雄厚的大企业而言,趋之若鹜的高学历求职者使其不屑于参与校企合作。其次,企业在校企合作中权力小责任大。企业作为市场经济的基本单位,在生产运营过程中积累了可复制的经验,对人才的选择、任用和培养标准也具有极大的参考性。然而在实践中,理论教学相对于实践教学在高职院校的人才培养方案中占有较大的比重,教育教学仍然以学校为主体,企业的行为相对被动。由于校企合作主体地位不明确,企业在校企合作中的决策权和话语权相对很弱。与此同时,学生不论在顶岗实习环节还是在就业环节,为保证学生的利益,所签订实习协议或就业协议更多的是对企业的约束,而不是对学校,这严重打击了企业参与校企合作的积极性。

(二)高职院校对校企合作定位认识不足,在校企合作中缺乏动力。

高职院校本身具有培养技术技能型人才的诉求,校企合作不仅能提高学生的就业质量和就业率,而且还能提高学校的办学声誉。一直以来,高职院校在校企合作中都被认为占据着主导地位,但对校企合作的实质理解不深刻,在校企合作中缺乏主动与企业进行深度合作的压力和动力,校企合作大多流于形式。首先,高职院校输送到企业的学生,不论是上级部门还是学校本身,都更加看重就业率的高低,而对就业质量的评价则难以考量,对学生毕业后的就业对口率和工作适应性的跟踪调查较少,因而,学校对企业的用

人标准并不能真正把握,进而难以培养出真正适应企业需要的人才。其次,学校在教学过程中派出老师进入企业学习、指导或交流的机会较少,或者很少将学校教学环节与企业工作流程结合起来,学校课程设置和教学内容与企业的实际工作匹配度低,所培养的学生难以在短时间内适应工作需要,导致学生一方面所学知识理论与实践脱节,业务水平低,独立操作能力弱,另一方面,学生缺乏职业精神、团队意识和创新能力,难以融入企业文化,为企业创造价值的能力较弱。最后,高职院校的任务定位更多的是培养能够适应工作岗位学生,而产品研发能力和技术服务能力不强,导致学校既不能帮助企业提升对新产品、新技术的创造能力,也不能为企业提供研发和创新型人才指导。因而,校企合作对企业不具有吸引力,高职院校在校企合作方面的实践效果不尽如人意。

(三)政府职能缺位,校企合作平台的建立缺乏保障机制。

企业是市场经济的主体,遵循市场化的运行模式,主要从劳动力市场获得其发展所需的人力资源,以追求经济效益为主要特征;学校是由政府主导的教育单位,更加注重社会效益,市场化程度相对较低。在过去的社会背景下,高职院校生源稳定,教育教学工作相对独立。由于校企双方的社会定位不同,各自的战略目标、体制机制和运行模式也不同,谋求自身发展的利益诉求也难以契合。事实上,校企合作的前提是合作平台的搭建,而这一平台的搭建必须有第三方的参与和促成。其中,政府及相关行政管理部门应该起到首要推动作用。尽管近年来国家出台了相关政策,鼓励各地职业院校开展校企合作,但地方政府却没有发挥积极的引导作用,政策落实不到位。校企合作缺少整体合作战略和长效机制,缺乏经费支持、制度保障、激励机制和考核措施,缺少对合作企业税收、信贷等方面的政策优惠,缺少校企合作的创新模式,更缺少工学结合、产教融

合的具体办法。其次,行业协会与高职院校联系很少,对各地应用型人才培养机构缺乏指导,产业发展的标准没有主动与学校对接,新技术、新方法没有及时融入课堂教学。因此,各地校企合作呈现出短期合作的态势,难以纵深化发展。

二、实践育人共同体的构建

随着我国社会主义新时代的到来,社会经济发展对技术技能型人才提出了更高的要求。教育供给和教育需求之间的矛盾逐渐转变为社会日益增长的对优质教育成果的需求和教育发展不平衡、不充分之间的矛盾。早在2014年全国高校实践育人工作会议上就提出启动“实践育人共同体建设计划”,但实施进展较缓慢。实际上,实践育人共同体的本质是将实践与育人的相互融合作为首要目标,把高校、企业、政府以及其他社会力量的资源有机整合,形成机制共建、利益共享、责任共担的实体组织,通过相互合作和依存的关系实现人才培养质量的提升。育人是基础,实践是保障,二者相辅相成,才能保证培养出具有良好思想素质、人文素养、专业知识、创新能力、沟通能力等综合素质强的应用型人才。

(一)实践育人共同体的特点。

实践育人共同体的构建,需要校企合作多方主体持续不断地相互配合、相互影响、相互促进,以实现培养高素质应用型人才的目标。具体特点:

第一,共同的愿景。校企合作的前提是校企双方都认可实践育人是实现人才质量提升的关键纽带,彼此把培养高素质应用型人才作为明确的信念和长期的事业。校企双方并未将人才供给和人才需求对立起来,抛弃学校就是人才供给方,企业是人才需求方的观念,而是在人才培养模式、专业体系建设、课程教学改革等事项方面进行深度合作,以实现培养高素质应用型人才共同的愿景。

第二,共建的团队。实践育人共同体的构建是一项长期的系统性工程,管理团队和人员配置是共同体建设的关键因素。共同体成员的组成来自学校、企业、政府、行业各方,彼此身份认同、各自发挥

专长、相互密切配合、共担风险责任,在人力资本培训、行业技术运用、管理能力提升以及工作流程标准等方面取得持续的经验 and 成效。

第三,共享的资源。高职院校在教学理论、教学方法和学生管理方面具有足够的经验和师资,企业在技术技能、生产管理、设备场所等实习实践等方面具有更多的资源,而政府在政策制定、资金投入、资源调配等方面能起到重要作用。因此,在实践育人共同体在构建中,各主体应充分发挥各自的资源优势共同投入,同时共享合作的回报和成果。

第四,独立的机构。共同的愿景、共建的团队和共享的资源,是推动共同体参与方形成合力、稳固发展的重要保障,而独立的机构设置和人员配备是共同体组建的重要基石和前提条件。政府主导下的行业对参与多方进行牵头,组建独立于学校和企业的第三方管理机构,进而明确机构人员的性质和归属;客观制定人才培养计划;严格执行共同体学生的管理制度;明确机构内部各部门的职责任务;建立共同体多方的信息沟通渠道;制定共同体员工的培训、考核和职业规划等。

(二) 实践育人共同体的构建模式。

从已有的文献研究和实践来看,实践育人共同体的构建重在强调多方的参与和协作,而要真正形成一个可持续发展的组织机构,还必须将各参与方的实践育人行为予以固化,通过各参与方之间相互沟通、学习、对话、互动,使各参与方由最初的被动参与向主动合作转变,由合作初期的边缘性身份向共同体的核心身份转变,由原来各参与方的异质性特征逐渐向更多的同质化特征转变。因此,实践育人共同体的构建过程可以分为两个步骤,一是协同参与,包括顶层设计和多元合作两个维度;二是固化实施,包括过程控制和统筹管理两个维度。

1. 顶层设计。经调查发现,目前高职院校在对应用型人才培养过程中,更多的参与主体局限于校企之间,在实践育人共同体建设中各自都是

不可或缺的主体。由于学校和企业的目标使命有巨大差异,因而政府应该在学校和企业之间搭建桥梁,积极承担调节市场资源配置的功能。尽管国家近年来出台了诸多的政策推动职业院校实施校企合作、产教融合,但这些政策多是宏观上的指导,缺少关于校企合作可操作的具体办法,如激励企业参与共同体建设的相关措施,对实践育人效果的考核和管理等均没有明确。因此,国家应明确规定,各地政府及相关教育管理部门在政策的颁布和具体实施过程中起到推动作用,承担起共同体建设的组织和考核功能,协调校企矛盾,让国家的政策在各地生根落地。政府一方面要考虑成本效益原则,另一方面要协调各参与方的利益诉求。合理分配地方财政资金,政府购买企业服务,提供信息和政策支持,建立激励和保障机制,制定实践育人的目标和方案,招聘和遴选管理人员,通过一系列顶层设计,推动实践育人共同体的框架形成。

2. 多元合作。实践育人共同体是将人才培养和经济社会发展需求结合起来,让更多的社会主体参与到职业教育中来,是校企合作、产教融合的发展和衍生,是我国职业教育发展的阶段性产物。在国家的倡导和推动下,形成政府主导、行业指导、企业参与、社会资助职业教育的实践育人共同体。政府、职业院校、行业、企业在内的多元主体共同参与实践育人共同体建设中,发挥主体能效和比较优势,协调相互关系和利益诉求、共同承担责任和资源投入,通过不断创新和动态演进实现多主体的融合发展,从而实现产教深度融合。学校应积极贯彻实践育人的理念,完善办学质量,加强与上级部门和行业、企业的沟通磨合,提升实践育人的力度和深度。企业应从长远利益出发,用市场经济的思维来推动校企合作,将经济发展所带来的新兴技术、高效管理、成本优势及竞争意识引入到实践育人共同体的建设中来。行业对业内企业进行整合和管理,制定所属行业从业人员标准,考核校企参与共同体建设的力度,

评价培养学生的实习效果,制定向政府报告执行效果的反馈机制。

3. 过程控制。实践育人共同体的建设是参与多方之间由简单配合到密切合作,不断探索、不断发展、不断创新良性循环过程,也是实践育人共同体得以可持续发展的重要条件。为了避免过去校企合作形式化和短期性的不足,应该对实践育人的过程予以控制并考核实践育人的效果,这一过程可以分为三个阶段:事前控制、事中控制和事后控制。以每一届跨入高职教育阶段的学生为实践育人对象,事前控制是指在每一届学生进入高职院校之前,就应该从制度上设计实践育人全过程的培养方案,包括协调通识教育与专业教育的关系,扩大中高职衔接招生的范围、制定多方实践育人教学计划等;事中控制是学生从跨入高职院校接受教育开始到大学毕业获得阶段性学习成果这一阶段,制定学校、企业、行业各方在实践育人过程中的教学内容,保证学生同时取得学历证明和技能等级证书;事后控制是学生毕业后,由过去“学习+实践”的培养模式转变为“实践+学习”的就业模式,继续加强共同体对学生的培养,直到学生真正融入社会并能够独立地服务于企业为止的这一阶段。

4. 统筹管理。要保证实践育人共同体的固化和持续发展,必须对共同体的各项工作进行统筹,考虑参与各方作为独立主体的利益诉求,解决各主体之间角色缺位、逆向选择及道德风险等现象。对政府工作的评价不仅要看重提高地区经济水平,更要考虑如何为经济建设培养大批技术技能型人才;企业的发展不仅要谋求市场经济利益,更要承担人力资源供给的社会责任;高职院校人才培养质量的好坏不仅取决于学生专业技能水平,更要衡量学生的开拓和创新精神;行业的作用不仅要引导产业转型升级,更要为企业等组织机构提供良好的运营环境。只有建立健全各项机制,对实践育人共同

体的参与各方进行统筹管理,才能将各主体的资源要素有机结合起来,建立高度契合的组织,共享彼此协作带来的社会经济利益。在当前信息不对称的情况下,推进实践育人共同体发展的各项政策制定还受到制度环境的制约,亟需建立一种协调各主体利益的治理模式,通过契约的形式保证合作性事务的开展,使各主体形成机构健全、目标清晰、多方推进、各尽其职、责任明确、相互监督的合作治理状态。

(作者单位:四川财经职业学院 学工部)

责任编辑:叶剑明

参考文献:

- [1] 刘宏达,许亨洪.我国高校实践育人共同体建设的内涵、问题及对策研究[J].华中师范大学学报(人文社会科学版),2016(9):170-176.
- [2] 贺书霞.产教融合与多元参与:职教共同体融合关系构建[J].中国职业技术教育.2018(27):51-57
- [3] 吴华.产权视域下的校企合作_市场机制的失效和政府的有限介入[J].2014(3):78-81
- [4] 张斌.多重制度逻辑下的校企合作治理问题研究[J].2014(19):44-50
- [5] 库建刚等.不同层次的合作机制在校企联合培养中的地位和作用[J].教育教学论坛,2018(11):68-70

简讯

学院召开干部大会 宣布张华同志

任学院党委书记

9月23日上午,学院召开干部大会。会上宣布省委教育工委关于张华、黄友的任免决定。张华同志任中共四川财经职业学院党委书记、免去黄友同志四川财经职业学院党委书记职务。

会上,省委教育工委副书记、省教育厅党组成员李光华介绍了张华同志的基本情况。他指出,张华同志政治立

场坚定，大局意识强，事业心责任感强，工作思路清晰，具有较强的综合协调能力和组织领导能力。长期从事组织人事工作和财政业务工作，熟悉干部人事政策和财经政策法规，善于做思想政治工作。历经多岗位锻炼，具有较丰富的管理经验。为人正直，谦虚谨慎，真诚包容，作风民主，团结同志，群众基础好。

李光华同志代表省委教育工委，对黄友同志任职期间的工作给予了充分肯定。他指出，学院党委书记的调整充分体现了省委教育工委对学院领导班子的高度重视和班子建设的关心，全院干部和师生员工要正确理解，坚决贯彻省委教育工委决定，切实把思想和行动统一到省委教育工委的通知精神上来，全力支持以张华书记、黄吉秀院长为主要领导的院领导班子工作。他希望学院和领导班子一要坚持从严治党，切实提升党建工作水平。要深入学习领会习近平新时代中国特色社会主义思想 and 习近平总书记对四川工作系列重要指示精神，认真贯彻落实省委十一届三次、四次、五次全会的决策部署，充分发挥党委的领导核心作用，加强党对学院工作的全面领导，教育引导广大师生增强“四个意识”，坚定“四个自信”，坚决做到“两个维护”。二要坚持立德树人，切实提高人才培养质量。要深入学习贯彻习近平总书记在学校思想政治理论课教师座谈会上的重要讲话精神，对标新时代新要求，坚持全员、全过程、全方位育人，培养德智体美劳全面发展的社会主义建设者和接班人。三要坚持好干部标准，加强领导班子和干部队伍建设。要加强领导班子政治建设，坚持党委领导下的校长负责制，建立健全党政领导班子会议制度和议事规则。学院党委要把好方向、谋好全局、管好大事，班子成员既分工负责，又密切协作，要大事讲党性、讲原则，小事讲风格、讲谅解，求大同、存小异，形成推动学院加快发展的工作合力。

张华同志在表态发言中表示，她坚定拥护省委教育工委的决定，感谢黄友同志多年来为学院改革发展稳定所做出的贡献，表示将与黄吉秀院长一道团结班子成员带领全院师生员工积极进取，奋力拼搏，努力推动学院事业实现新发展再上新台阶。一是增强“四种意识”、坚定“四个自信”，做到“两个维护”，不忘初心使命。以“不忘初心、牢记使命”主题教育为契机，深入学习贯彻习近平新时代

中国特色社会主义思想，坚持社会主义办学方向和党的教育方针，贯彻执行党委领导下的校长负责制；二是潜心学习，认真履职，锐意进取，不忘责任担当。继续秉承“理财至诚、精业致能”的校训精神，改革创新，攻坚克难，推进学院持续发展、特色发展、高质量发展；三是严于律己，以身作则、清正廉洁，不忘廉政底线。带头模范遵守和严格执行廉洁从政的各项规定，坚持以上率下，始终坚守清正廉洁底线，自觉接受广大群众监督。

黄友同志在表态发言中表示，他首先感谢省委教育工委、省财政厅对学院发展的关心和帮助，对张华书记的到来表示热忱欢迎。黄友饱含深情地说到，回忆十一年来在财院拼搏发展、风雨兼程，感慨万千。他希望全体师生员工能够全力支持张华书记工作，在学校党委领导下，在新班子的带领下乘风破浪，继续前进，为推进建设全国一流财经职业院校努力奋斗。

黄吉秀同志在表态发言中表示，首先代表学院党委和全院教职员员工坚决拥护省委教育工委、省财政厅的这一重大决定，并向张华同志表示衷心的祝贺；她表示，她将与张华书记团结协作，共谋发展，与班子其他成员一道，以学院开展“不忘初心、牢记使命”主题教育为契机，坚持不懈地加强党的建设、坚持不懈地推进改革创新、坚持不懈地加强内涵建设、坚持不懈地推进特色发展、坚持不懈提高人才培养质量、坚持不懈构建和谐校园。

会议由省财政厅党组副书记、副厅长易林同志主持，他要求，学院党委要在省委教育工委、财政厅党组的坚强领导和大力支持下，紧密团结全院广大师生，站位新时代，展现新担当，实现新作为，全面开创全国一流财经职业院校建设新局面。全院干部职工要切实把思想统一到省委的决策部署上来，讲党性、顾大局、讲规矩、守纪律，统一思想，坚定信念，抓住机遇，乘势而上，扎实推进各项工作取得新进展。

省委教育工委、教育厅组织干部处处长谢亮冯和省财政厅人事教育处副处长（主持工作）纵驰出席了会议。学院中层以上干部，副高以上专业技术职务人员，教代会、职代会负责人，民主党派代表，离退休人员代表，县（区）

以上党代表、人大代表和政协委员参加了会议。

（组织人事处 陈明珠）

现代学徒制视野下高职院校思政教育发展策略探究

胡恒丽

2019年年初，教育部出台《国家职业教育改革实施方案》（以下简称“职教20条”），开篇即强调“职业教育与普通教育是两种不同教育类型，具有同等重要地位”，从七个方面提出了20条措施。无论是促进产教融合校企“双元”育人还是建设多元办学格局，可以看到这都是对职教改革热点——现代学徒制极大的保障和推动。自2014年教育部印发《关于开展现代学徒制试点工作的意见》并制定实施方案后，五年多的时间我国的现代学徒制在实践中不断摸索，在专业深化的基础上作为思政工作者，必须思考思政教育工作在现在学徒的大环境下何去何从。

一、我国现代学徒制的发展历史与现状

现代学徒制较之于我们发展较长时间的职业教育，初衷在于将职业教育的规模化与针对性的结合。我国的职业教育发展经历了民间学徒——企业学徒——职业学校培养三个阶段的发展，实现了职业技术人才从个别成长到规模化培养的转型，但是也出现了学校教育实践性不强、专业技术纵深无法深入的问题，现代学徒制的引入和深化是对我国职业教育极大的推动。

在我国现代学徒兴起的进程中，很多学者积极探索西方发达国家的经验，梳理了德国、英国、瑞士等国家现代学徒制的已有成果。在分析了德国“双元制”、英国“分层制”、瑞士“三元制”的基础上，探究出一定共性：即在符合每个国家自身国情发展的基础上，促进学校、政府、社会等各方主体的参与合作，形成品格与技能并重的教育体系，并且有完善的保障体系。对比我国现代学徒制的发展过程，我国现代学徒制的理论研究起步较晚，实践体系还不完善。现代学徒制的

精髓在于发挥学校与企业的双重优势，校企双向支持，相互融入，从教学主体、教学内容、教学标准、教学评价等多方面共同治学，不断提升专业内涵建设，才能培养出我们理想的专业技能型人才。但目前我国现代学徒制的发展除了双向支持没有完全落到实处外，教学内容中关于思想政治要素的融入这个板块并未探索，这几乎是现代学徒制研究内容中完全忽略的一块。

二、当前思政教育在现代学徒制大环境下的角色定位

目前，取得较好实践成果的现代学徒制大多采用“双主体”育人，“双身份”招生，“双导师”共用，“双体系”标准，“双标准”考核等多角度多维度校企合作育人的方式。目的是为了培养适应现代社会的具备科学知识和手工技艺的高素质技能型人才，即兼具专业性与实践性两个特征。通过校企在导师、学生、考核、场所等多方面的对接与融合，学生的通识知识与技能基本能得到保证。笔者认为，除了知识及其应用外，现代学徒中还应包括政治、思想素养的培养；除了学校教育中传统意义上的思想政治理论课程外，在校企融合的过程中思政素养的培育其实大有作为。

因此，现代学徒制大环境下同样应本着“教育为本，德育为先”精神指导，在做精思政课程，做广课程思政的基础上，充分利用校企的双重优势，在德育教育上坚持普遍性与特殊性相结合，使现代学徒制背景下的思政教育形成自有的角色定位：

（一）哲学社会科学学科的引领者。

在纪念马克思诞辰200周年大会上，习总书记讲话指出马克思留给我们最有价值、最具影响力的精

神财富,就是以他的名字命名的科学理论——马克思主义。马克思主义是我们立党立国的根本指导思想,也是在多元化社会背景下,高校面对日趋复杂多变、日益激烈的意识形态领域斗阵的精神指引。作为意识形态斗争的前沿阵地,高校思想政治理论课作为马克思主义理论教育和思想政治教育的主渠道,应充分发挥其宣传教育作用。同时作为其支撑学科的马克思主义理论学科应充分发挥对其他社会科学科学的引领作用。从深度和广度上确保高校意识形态工作的主动权始终掌握在马克思主义理论者手中,确保高校是培养社会主义建设者和接班人的坚强阵地。

(二) 哲学社会科学的研究者。

思想政治理论课经历了在教学过程中遇冷,改配方换包装后获得了学生好评的转型后,马克思主义学科理论还面临着增强重大理论和现实问题的解释力,增强其学术影响力,这要求马克思主义学科不断丰富和完善,作为思想政治理论的传播者,更应该从大众出发,从人民群众的利益和诉求出发,传承与借鉴,吸收与创新,推进马克思主义理论的时代性和大众性,才能确保其作为哲学社会科学学科的正确航向引领者。

(三) 准职业人健康成长的引导者。

高职院校的大学生实际是社会职业人的准备期,在学校里的学习,他们并非单纯的为了成为获得生存技能的劳动者,而应该具备合格公民、优秀大学生和职业人三重身份。这三重身份既要求其具备专业技能与素养外,更为重要的是在社会主义制度的引领下,认识、了解、领悟、践行马克思主义理论,理解、接受理论并将其内化为自身品质与素养,外化为行为,引导当代大学生用马克思主义理论武装自己的头脑,形成正确的人生观、世界观、价值观,坚定社会主义核心价值观,健康成长发展。这其中,思想政治理论课扮演着必不可少的角色,且发挥着重要的引导作用。

三、思政教育在现代学徒制背景下的发展趋势
在日新月异的当今社会,现代学徒制对于人才

的培养应该是变化的、动态的,随着社会行业、产业的发展动态、根据劳动力资源配置的需求来调整专业设置、课程开发。而现代学徒制背景下的思想政治教育满足考虑社会主义建设者和接班人和行业企业职业人的双重培养需求。这就对高校的思想政治理论课提出了新的要求,除了学校外,政府、行业、企业、均可在思政课中融合,展现各具特色的思政特色,全方位立体式融入思想政治教育中。

(一) 坚定高校思想政治理论的指导地位。

国家多次发文对思想政治理论课程在学分、教学内容、外在保障机制等方面给予充分又详细的规定,旨在强化马克思主义意识形态的主导权与话语权。同样,在现代学徒制的大背景下,仍然应坚持思想政治理论课这一门类课程的基础地位,坚持科学性和思想性高度统一,展现其理论性、现实性和针对性,以最清晰明了的途径与方式让当代大学生知马、言马、信马、行马。通过鲜明的思想政治理论课的教育,引导大学生坚定中国特色社会主义理论,形成正确价值观、塑造社会主义共同理想信念。

(二) 融入行业精神,发挥课程思政的优势。

职业院校的发展与政府的支持密切相关,但根据德国、英国等职业教育发展的欧洲等国经验来看,各方主体的广泛合作参与更有利于提高教育的针对性。因此,除了政府外,职业教育尤其需要与之密切相关的行业协会的支持。职业院校大体分为综合类与专科类,无论如何划分,每个职业院校均可找到与之匹配的一个或几个行业协会。各行业均有其特色及文化,如笔者所在院校体现财经特色,再如工科类院校体现其求精特色等。将行业精神深入挖掘,纳入到思政课程、综合素养课程、专业课程和校园文化中,形成课程思政的立体圈层,从课堂到课外打造一个仿真的职业素养环境。

(三) 深挖文化,将优秀价值观纳入教育教学。

现代学徒制成立的首要要求是成立“双主体”育人平台,双主体包括学校和企业两个主体。在现代学徒制的试点单位中,大多采用遴选组班和录取

组班的方式。因此在现代学徒制的班级中,企业文化成为极为有价值的思政培育素材。挖掘所选企业的优秀文化价值,选择其在行业企业中具有通识性的价值观,融入到教育教学过程中。这样学生不仅具备合格社会公民的素质,更能在学校期间培养职业素养,受到企业文化的激励。

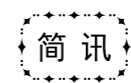
(四) 展现大师个人魅力,凸显人生价值指引。

现代学徒制的人才培养,对师资队伍尤为关键,“双导师”教师团队的组建在专业教学和实践教学能力上有较好的保证。相较于学校老师以理论见长,企业老师则主要实践见长,因此在企业老师中遴选1-2名,组建校内“大师工作室”,还原最初师傅带徒弟的情景,让每一位学生都可以“大师”的身上学到精湛的专业技能和实现技能的精益求精的工匠精神等等等等。充分发挥模范的力量,让大学生在身边的榜样中去探索、去学习、去塑造自己心中的“大师”。

(作者单位:四川财经职业学院 马克思主义学院)
责任编辑:李如万

参考文献:

- [1]徐国庆.我国职业教育现代学徒制构建中的关键问题[J].华东师范大学学报(教育科学版),2017(1).
- [2]柯昌林.我国职业教育现代学徒制构建:形式、障碍与路径[J].教育与职业,2018(9).
- [3]周晓兰.高等职业教育现代学徒制“双向跨界”的应用探析[J].杨凌职业技术学院学报,2018(6).
- [4]毕静波.大力发展职业教育,如何破解现代学徒制缺少师傅的困境[J].河北农机,2017(6).
- [5]王双华.现代学徒制与名师工作室融合——职业教育途径新探索[J].中国校外教育,2018(8).
- [6]李政.职业教育现代学徒制的价值审视——基于技术技能人才知识结构变迁的分析[J].华东师范大学学报(教育科学版),2017(1).



校企合作共建电子商务新媒体平台

9月12日,四川七度平衡生物科技有限公司总经理郑玉宝先生、总监王霞女士一行莅临学院,签订校企合作共建电子商务新媒体平台事宜。学院党委委员、副院长易思飞教授,实训中心主要负责人、会计信息管理系主要负责人及相关工作人员、对外合作处相关工作人员参加了校企合作签约仪式。签约仪式在明德楼414会议室举行,由会计信息管理系主要负责人主持会议。

会上,会计信息管理系主要负责人首先介绍与会嘉宾,并介绍由学院牵头主持的四川省电子商务教师新媒体创新平台工作情况及引企入校合作进行平台建设、开展创新创业工作背景。

学院党委委员、副院长易思飞教授对企业愿意投身教育行业表示欢迎,向企业介绍了学院为进一步落实国家职业教育政策所做的工作和下一步工作安排,重点介绍了学院的诚信育人模式、实践育人与合作育人的“三育人”模式,希望企业能大胆、放心地与学院合作,办好“人民满意的教育”,学生满意、家长满意、学院满意、社会满意一直是学院办学的追求和标准。

郑玉宝总经理表示对此次合作充满期待和信心,企业配合电子商务新媒体平台前期做了大量的准备工作,不但组建与学院合作的专门团队,而且对合作协议签订后企业要做的工作细化到了每一个星期。

学院与四川七度平衡生物科技有限公司充分发挥校企双方的优势,以四川省电子商务新媒体平台与电子商务一流专业建设为目标,发挥职业技术教育为社会、行业、企业服务的功能,为企业培养更多高素质、高技能的应用型人才,开展了“共建电子商务新媒体创新平台”工作,与四川七度平衡生物科技有限公司战略合作引企入校。该项目由新媒体平台中的四川财经职业学院、乐山职业技术学院、四川工商职业技术学院、广安职业技术学院共同先行试点后逐步扩大至其它平台学校。

此次校企合作协议的签订,既是学院践行“职教二十条”改革的进一步深化,也是会计信息管理系电子商务专业发展的需要,更是推动电子商务学生创新创业工作的需要,同时也是对“新电商 新玩法”的一种探讨。

(会计信息管理系 李建军 吕世伟)

大学生互联网“财商”教育现状研究和建议

——基于某高职院校大学生投资理财的问卷调查分析

汪峻竹

随着互联网大数据时代的来临，身在潮流中的大学生享受了互联网金融、人工智能、大数据、移动支付等提供的种种便利，但学生们对其间夹杂的各种互联网陷阱还不能进行有效分辨，如“校园贷”、“套路贷”等各种骗局。学生缺乏对互联网金融市场各类风险以及法律合规风险的基本认识，并且一旦发生，学生很难用合法合规的方式保障自身权益。加之互联网诈骗的方式及手段在不断更新换代，金融监管也不能对其进行完全防范。因此，从大学生自身出发，加强大学生自身的互联网“财商”教育，对防治此类骗局、提高正确的投资理财意识具有很强的现实意义。

为了更有针对性和有效性地实施“财商”教育，笔者以某高职院校金融、理财专业的在校大学生为调查对象，开展了大学生投资理财问卷调查，以期更全面更深入地了解学生投资理财的情况，提出实质性的建议措施。

一、调查问卷结果分析

本次调查共发出调查问卷500份，回收有效问卷452份。受访学生中金融与理财专业学生比例为2:1，男女比例为2:8，城市农村户口比例为3:7，大一、大二和大三学生比例为1:1:1。针对调查问卷结果，分析得出以下结论。

(一)基本的金融理财知识掌握不牢。

问卷中设置了最基本、最简单的金融理财知识问题，但学生的平均正确率只有70%，并且在其中关于通货膨胀率和利率的问题回答中，大一、大二、大三学生的正确率甚至出现了依次降低的结果，说明学生对于最基本的金融知识掌握不牢靠，没有完全理解，知识遗忘现象

严重。因此需要从传统教育时间节点走出来，不能只对刚进校的大一学生进行教育，对于即将进入社会并且遗忘了专业知识的大三学生也要进行重点教育。

(二)互联网金融普及率和使用度较高。

1. 调查结果显示学生100%使用过支付宝、微信支付等移动支付手段，互联网金融普及率和使用度较高。

2. 超过80%的学生使用过蚂蚁花呗、蚂蚁借呗、京东白条、微粒贷等互联网金融产品，其中超过25%的学生经常使用。并且男生的平均使用率高于女生的平均使用率。学生对于他人使用此类方式进行消费普遍持正面态度。

3. 超过95%的学生对于校园贷、互联网小贷产品的态度是坚决不用，并且对于他人使用此类方式进行消费和借贷普遍持负面态度。

综合以上数据，学生对于互联网金融的使用、基本认识和态度是较为正确的，但也应该重点加强学生们辨别日常移动支付骗局、电商消费骗局、金融诈骗等方面的案例和知识宣讲。

(三)收入来源、频率、生活支出、收支状态的差别。

1. 在收入来源方面，接近97%的学生收入来源于父母或亲友给予的生活费，但还有一半的同学也会通过兼职、实习、自主创业、个人积蓄等方式创造收入来源。其中男生偏向自主创业，女生偏向兼职、实习等方式；并且男生比女生更偏向个人积蓄，高出了7个百分点。而选择自主创业的学生中，城市学生比农村学生高出10个百分点，推测原因为资金支持更为充足。

2. 在收入来源频率方面，超过58%的学生

是按月领取生活费，而接近17%的农村学生领取生活费没有固定频率，此选项比例是城市学生的2倍；同时农村学生按学期、按年领取的比例也远高于城市学生。以上分析结果表明农村学生比城市学生获得生活费的频率更低，稳定度不高，因此农村学生一次性获得较多生活费的情况更常见。

3. 在生活支出方面，超过96%的学生将资金用于日常消费的衣食住行，符合学生的生活规律。其中男生用于储蓄、娱乐交际、投资理财方面比女生分别高出5个、8个、4个百分点，而女生在课余学习方面的支出比男生高出12个百分点。另外，城市学生同样在储蓄、娱乐交际、投资理财方面的支出比农村学生分别高出12个、14个、6个百分点；而在课余学习方面，农村学生的支出比城市学生高出9个百分点。

4. 在收支状态方面，35%的学生生活费略有结余，27%刚好持平，23%略有不足，9%入不敷出，而非常充足的学生仅有6%。其中男生在非常充足和略有结余两项中的比例都高于女生，但入不敷出一项中的男生比例是女生的两倍，男生的极端消费情况比较严重，并且超过33%的男生从未制定过储蓄购买计划，说明男生更没有计划消费的习惯。而在城市学生中，略有结余和入不敷出的比例都远高于农村学生，但在制定储蓄购买计划并成功执行一项中，城市学生比农村学生高出13个百分点，有接近27%的农村学生从未制定过类似计划，这一点表明城市学生虽然极端消费情况比农村学生严重，但储蓄计划消费习惯优于农村学生。

以上四个方面分析中尤其需要注意领取生活费频率较低的农村学生，因为容易一次性获得较多资金，存在一定风险隐患，同时引导养成计划理财的好习惯。同时也要积极引导男生减少极端消费，注意规避投资理财骗局，养成良好的储蓄消费习惯。

(四)风险偏好的明显对比。

1. 当遇到资金紧张时，城市同学愿意尝试金融借贷方式的百分比是农村同学的3倍，男生的百分比也是女生的2倍。

2. 出借资金时女生态度较男生更加谨慎，男生只要自己有钱都愿意借的比例为女生的2倍。而在城市学生和农村学生对比中发现，不好意思拒绝所以基本都借的比例，农村学生远远高于城市学生，有12倍比例之差。

3. 在进行分期付款和按揭方式买车的选项中，男生选择只要自己喜欢就买的比例是女生的2倍。在城市学生中没有人选择压力太大存够钱再买车，几乎都选择分期或按揭的方式，而农村学生有5%的学生选择存够钱再买车。

通过以上分析，男生的风险弹性较大，尤其对于车等消费品的偏好较为明显，需要进行正确消费观念的引导，不能冲动消费。而农村学生的风险偏好较城市学生更为谨慎和保守，抗压能力也要差一些，因此一旦发生金融诈骗，需要重点关注学生的心理状况；同时也要树立学生正确的借贷观念，不能因为面子思想勉强进行借贷，否则容易产生资金风险。

(五)家庭投资理财方式的影响。

1. 在家庭投资理财方式的选择上，接近90%的家庭都拥有银行存款，接近30%的家庭也会选择购房，20%的家庭拥有商业保险，20%的家庭投资过金融市场。但城市家庭和农村家庭的投资选择差异较大，超过46%的城市学生家庭选择了购房，这个比例是农村家庭的两倍，同时在股票、债券、基金等金融产品的投资比例上也远高于农村家庭，多出了30个百分点。

2. 反映到学生身上，会选择购房进行投资的城市学生比农村学生高出7个百分点，选择金融投资产品的百分点也要高出10个百分点。但总体来说，学生选择股票等金融工具投资的比例超过70%。

从这一点分析发现，学生在学习金融、理财专业知识后，会扩展自己的投资渠道，尤其是金

融市场，愿意尝试不同的金融产品，甚至风险较大的期权期货产品。

(六) 实际理财经验少，意愿普遍不强。

问卷结果显示学生获取理财知识的渠道超过80%来自于课堂知识讲述，来源渠道较窄。学生理财实际操作经验较少，主动获取投资理财知识意愿不强，超过50%的同学对投资理财活动都处于观望态度；并且大一、大二、大三学生在没有兴趣和没有参加过且没有意愿参加这两个选项中的比例都在依次增高。其中男生的两极分化情况严重，参加且有收获以及没有兴趣两个选项的男生比例都是女生比例的2倍。因此需要特别注意学生的惰性问题，尤其重点关注男生。

二、“财商”教育相关建议和措施

结合以上调查问卷分析结果，笔者提出三个方面的财商教育建议措施。分别是：

(一) 掌握扎实理论基础，培养学生财商水平。

“财商”二字可以通过三个方面解释，第一是理财知识，第二是理财能力，第三是财富观。但在问卷结果中，最缺乏的投资理财能力中选择缺乏专业知识的同学高达84%。“财商”的培养离不开扎实的理财知识基础，而理论知识不仅仅包含单一的金融知识、投资理财知识，金融市场搭上互联网时代的快车变得更加波云诡谲风起云涌，因此，基本的会计知识、财务管理知识、市场营销知识以及扎实的法律基础知识，是构成理财知识系统必不可少的砖瓦。只有具备完整的理财系统知识，才能避免日益更新的金融骗局和互联网陷阱。因此高职院校可以通过完善专业人才培养方案、实时更新理财相关教材、引进理财行业专家导师、开设理财相关的公共选修课等方式，实现“财商”所需各类基础知识的传授和普及。同时也能全方位提高学生的理财能力水平，帮助学生找到适合自己风险偏好和具体情况的投资理财工具和方式，完成投资理财目标。通过以上知识和

能力两方面水平的提升，对学生自主形成正确的财富观、消费观、理财观、价值观提供了必要的理论基础和能力基础。

(二) 营造财商教育氛围，打造精品系列活动。

针对学生参与投资理财活动意愿不强等问题，高校可以通过打造精品活动、精品社团等方式开展。如邀请行业专家开展财商沙龙、举办专题报告、学术讲座等进行财商氛围熏陶，有意识地影响和培养学生的财商水平；可以邀请防范金融诈骗领域方面的专家进行常见移动支付骗局、电商消费骗局、金融诈骗等方面的警示教育和广泛宣传，让学生纠正不良消费观，引导学生减少极端消费，注意规避投资理财骗局，形成良好的储蓄消费习惯；可以成立专门的投资理财社团或其他学生组织，专人管理、专人组织、专人运营，通过广泛宣传、活动影响、比赛吸引等多种形式营造积极的校园财商氛围；可以开展形式多样、丰富有趣、贴近学生的投资理财活动，如模拟炒股大赛、ERP沙盘模拟大赛、项目投资比赛、营销运营大赛等，邀请校内专业导师、校外行业专家进行指导带队，分享投资理财技巧和投资技术心得，激发学生的自主创造力，培养学生的综合财商素养。

(三) 整合课堂实践资源，积极引导素质培养。

除了第一课堂专业理论知识的讲授，也要重视第二课堂，高校可以积极引进校企合作企业提供实习岗位或打造校企合作实践基地，如保险公司、证券公司、各类银行、小贷公司、互联网金融公司等相关投资理财行业公司，让学生有机会进入实际的投资理财行业工作，深度参与真实的理财投资活动，切实感受企业运营管理和企业自身文化，了解投资组合、分散投资、规避风险、控制损失等专业流程，将所学的理财知识和实际操作相结合，提升学生的综合“财商”素养。同时通过真实紧张的职场

让学生树立社会责任感、诚实守信等基本素质，让学生能够影响家庭，帮助家庭制定科学、合理的理财计划和理财目标。

(作者单位：四川财经职业学院 财税金融系)
责任编辑：祝刚

参考文献：

- [1] 朱骥蓁. 大学生投资理财存在问题与建议[J]. 现代经济信息, 2019(08):334.
- [2] 唐果. 在校大学生投资理财问题分析[J]. 现代营销(信息版), 2019(04):6-7.
- [3] 陈雨萌. 大学生投资理财现状分析[J]. 中外企业家, 2019(08):29.
- [4] 周雷, 王志鹏, 肖楠. 新时代大学生互联网金融投资理财案例分析[J]. 江苏经贸职业技术学院学报, 2019(01):12-16.
- [5] 刘楚, 曹玉环, 冯菊, 李明星, 刘为鸿. 大学生手机理财方式的投资决策思考[J]. 山西农经, 2019(04):138-139.

简讯

学院参加上海国家会计学院与四川省财政厅战略合作协议签约仪式

10月8日下午，四川省财政厅黎家远总会计师与上海国家会计学院李扣庆院长，在上海国家会计学院会议室举行了战略合作协议的签约仪式，四川财经职业学院张华书记、四川省财政厅会计处刘绣峰处长受邀出席签约仪式，共同见证了这一重要时刻。

四川省财政厅与上海国家会计学院的战略合作，赋予了四川财经职业学院承接上海国家会计学院在西部举办的高水平会计人才培训和参与建设上海国家会计学院成都培训基地的重要职责，该职责的发挥必将极大提升西部会计人才、财税人才水平，服务西部经济社会的高质量发展。学院近期将加快推进与上海国家会计学院的培训对接工作，尽最大努力承办好11月初的首期培训班。

(继续教育中心 余立新)

学院参加厦门国家会计学院与四川省财政厅战略合作协议签约仪式

10月14日上午，四川省财政厅黎家远总会计师与厦门国家会计学院黄世忠院长，在厦门国家会计学院举行了战略合作协议签约仪式。四川财经职业学院张华书记、四川省财政厅会计处刘绣峰处长、厦门国家会计学院教务处王一平处长、叶丰滢副处长受邀出席签约仪式。

四川省财政厅与厦门国家会计学院的战略合作，是继10月8日与上海国家会计学院签订战略合作协议之后的又一重大战略合作项目，标志着我省在高水平会计人才培养、政府综合财务报告编制、预算绩效管理和“互联网+扶贫”等培训领域能够同时借力上海和厦门两家国家会计学院，共享优质师资资源，共建高水平管理团队，共育西部高水平财税人才。学院作为战略合作项目依托的培训承接单位，一定要积极主动跟进与上海和厦门两家国家会计学院的培训对接，承担起成都基地建设的重任，在更大规模和更多领域开展深度合作，为西部地方经济社会发展发挥更大作用。

(继续教育中心 曾海帆)

学院参加北京国家会计学院与四川省财政厅战略合作协议签约仪式

10月17日上午，四川省财政厅黎家远总会计师与北京国家会计学院秦荣生院长，在北京国家会计学院会议室举行了战略合作协议的签约仪式，四川省财政厅会计处刘绣峰处长、四川财经职业学院党委委员、副院长易思飞教授出席签约仪式，北京国家会计学院教务部负责人张庆龙及相关人员参加了签约仪式。

四川省财政厅相继与上海、厦门、北京三家国家会计学院成功签署战略合作协议，对于加强与三家国家会计学院的合作交流、整合优质教学资源、支持西部经济社会发展具有重要意义。学院将全力以赴参与三家国家会计学院成都教学基地的建设，实现基地高端化、国际化、数字化和本土化的建设目标。

(继续教育中心 余立新)

高职院校心理健康教育课程教学的反思

康战科

课程作为教育影响的核心因素，是促进学生全面发展、个性化发展的重要保证。英国教育家斯宾塞在论述“什么知识最有价值”这一问题时，首次将“课程”作为教育学的专门术语而提出。那么，由什么知识内容建构起来的课程能够更加有效地促进高职学生心理健康水平？这是高职院校心理健康教育工作的基本问题。

《普通高等学校学生心理健康教育课程教学基本要求》（教思政〔2011〕5号，以下简称《基本要求》）对心理健康教育课程的课程设置作了明确规定：“主干教育课程作为公共必修课程设置2个学分，32—36个学时；延伸教育课程可根据学生情况和需要分布在不同学期开设。”但是，在修业年限较短、专业课程学习时间紧张、重视程度不高等因素的影响下，部分高职院校在心理健康教育课程设置上存在不达标现象，这在一定程度上限制了课程内容的深度和广度，也不利于学生对课程个性化需求的满足。此外，潘亚姝、周应龙通过元分析方法，采用SCL-90测评工具，对2011至2017年中国大陆地区102篇文献中涉及的172537名高职生心理健康测试数据进行分析发现，量表上的9个因子均与年份呈极高的相关性，高职生心理问题逐步增加，心理健康水平呈下降趋势。^[1]这一统计分析结果在一定程度上表明，当前高职院校心理建康教育工作任重道远；同时，也反映了高职院校心理健康教育课程内容建设存在一些问题。

一、课程教学存在的主要问题

（一）课程内容不能满足学生个性化的需求。

大多数高职院校仅设置有国家规定的主干心理健康教育必修课程，类型单一，内容体系不够完善。课程内容局限于《基本要求》所规定的心理健康基础知识与心理调适基本能力。缺乏系统地、深

入地能够满足不同学生群体个性化需求的各类主题的选修课程，尤其是和高职学生心理问题密切相关的自我意识、人际交往、压力与情绪管理、恋爱与性心理健康、职业心理素质等主题课程。

（二）课时数限制了课程内容的广度和深度。

《基本要求》所规定必须的心理建康教育课时数有限，每周仅有一次的课堂教学活动难以充分兼顾心理知识传授、心理活动体验、心理调适技能训练等规定任务，课堂学习的知识和技能不能得到及时有效的强化，课外学习缺乏专业指导，学习广度和深度受限。具体表现为高职生普遍欠缺心理学专业基础知识，对心理健康教育课程内容的理解掌握不够透彻；教学过程中，学生主体性作用的发挥不够突出，学生思维活动不够深刻；“一刀切”式的课程内容不能引起学生广泛深刻的情感共鸣。因此，在面临心理困惑时，部分高职生不能有效利用所学知识和技能识别或调适个人心理状态，甚至仍然缺乏寻求专业心理帮助的意识。

（三）课程内容的针对性不够强。

高职院校心理健康教育课程普遍采用统一教材，课程内容不能凸显学校独具特色的精神文化内核以及不同学科专业所要求的核心心理素养。此外，课程开设时间普遍集中于大一年级，大二、大三年级学生缺少有计划、有目的、有组织心理健康教育活动，课程分配显得“头重脚轻”，导致无法有针对性地辅导各年级学生应对特定时空背景下的特定心理问题，突出表现在大二年级学生专业学习心理建设和大三年级学生就业择业心理健康教育等方面。

二、课程教学的改进策略

“课程由知识、技能及与之相应的学生活动组成，有广义、狭义之分。”^[2]广义层面，高职院校心理健康教育课程是以“高职学生心理健康教

育”课程为核心的课程群、课程体系。狭义层面，则仅是指“高职学生心理健康教育”这一门课。^[3]高职院校心理健康教育不仅需着眼于学生心理的适应性问题，更要有效地解决学生所面临的适应性和障碍性问题，丰富多元、个性化水平突出、有针对性的课程体系，即广义层面的高职心理健康教育课程内容，是实现多重心理健康教育目标的保障。建议从以下四个方面进一步完善高职院校心理健康教育课程内容建设。

（一）整合利用网络资源，提升课程个性化水平。

互联网技术日趋成熟，整合利用优质网络课程资源可有效补缺高职生对心理健康教育课程的个性化需求。心理教研室协同教务处创建个性化的心理健康教育网络平台，根据各年级学生普遍面临的心理发展问题，以需求为导向，分类设置不同主题的心理健康教育课程模块，引导学生利用课余时间借助电脑或手机等设备进行自主学习。同时，搭建师生线上交流互动平台，以QQ、微信、电子邮件、研讨吧等作为媒介，对学生在学习过程中遇到的问题做出及时有针对性的辅导。为了保证学习效果，建立网络课程学习管理机制，明确各个主题课程的学时安排、学习目标、学习任务与评价考核办法，鼓励引导学生结合自我心理成长需求，自主选课、自修自学。

（二）必修课程与选修课程并重，深化拓展课程内容。

必修课程在于培养和发展学生的共性，体现对学生的基本要求，选修课程则侧重于在于满足学生差异化的兴趣、爱好和需求，能够起到培养学生良好个性的作用。以国家规定的必修课程为基础，通过建构主义问题中心、研究性学习研讨等凸显学生主体性的教学方法，重点激发学生对于心理健康知识的学习动机，帮助学生深度掌握心理学基本知识和基本技能，为更高水平层次的学习奠定专业基础。以选修课程作为进一步促进高职生心理健康水平的必要补充，拓展心理健康教育的组织形式与内容，

设置和高职生心理发展与常见心理问题相关的自我意识、人际交往、压力与情绪管理、恋爱与性心理健康、职业心理素质等主题的课程内容，合理控制上课学生人数，将课堂表现及结业考核情况纳入综合测评之中，在教与学的互动中，不断提升选修课的质量。

（三）建设隐性课程，强化环境育人功能。

隐性课程具有无意识影响性、空间的广泛性、内容的全面性等特点，能够有效拓展高职心理健康教育课程内容与形式。以院、系、班级、宿舍四级心理健康网络为载体，构建由富含心理意义的建筑景观、校园心理主题活动、心理社团活动、心理热线以及心理辅导相关设施设备、规章制度等内容组成的隐性课程体系。定期开展心理主题班会、心理团日活动及社团心理活动，强化班团集体引领作用，丰富心理健康活动月主题内容，通过心理情景剧、心理电影、心理沙龙、心理互动游戏、心理素质拓展训练等喜闻乐见的形式，有意创设全员关注心理健康的舆论氛围，潜移默化中提高高职生心理健康意识水平。

（四）开发校本课程，提高心理健康教育的针对性。

校本课程的开发能够最大程度地满足不同地区、不同学校、不同年级、不同专业背景的学生对心理健康教育课程内容的差异化需求。胡清华提出在校本课程开发的实践中，学校要立足特色开展课题选题、立足发展确立价值取向、立足实际进行教材编写。^[4]基于此，心理老师在开发校本课程过程中的第一要务是挖掘并整合校园精神文化特色以及不同学科专业所要求的核心心理品质，以此作为校本课程内容的核心要素融入教材之中。其次，立足学生适应能力提升与潜能开发，精选学生终身发展所必备的知识、技能或价值观，建构心理健康教育课程内容。最后，全面调查研究学生心理状况及其需求，开展高职生自我认识、人际关系、人格特征、心理健康水平等主题的全面心理测验，分析掌握各年级学生整体心理健康状况信息，综合不同年

级学生所面临的心理问题共性，以此作为校本课程开发的现实依据。

近期，国务院颁布的《关于实施健康中国行动的意见》（国发〔2019〕13号）强调：“心理健康是健康的重要组成部分，到2022年和2030年，居民心理健康素养水平提升到20%和30%，心理相关疾病发生的上升趋势减缓。”高职生作为社会最活跃，且规模庞大的群体，不断提升其心理健康水平是建设“健康中国”的重要组成部分，个性化、有针对性的高职心理健康教育课程是提升高职生心理健康水平的重要条件。

（作者单位：四川财经职业学院 继续教育中心）
 责任编辑：胡恒丽

参考文献：

- [1] 潘亚姝,周应龙.大数据背景下连续7年跟踪高职学生心理健康研究[J].昆明冶金高等专科学校学报,2019,35(2).
- [2] 钟启泉.现代课程论[M].上海:上海教育出版社,1989.
- [3] 韩如芳.基于素质教育的高职心理健康教育课程体系[J].职教论坛,2011(8):29-31.
- [4] 胡清华.校本课程开发务必做到三个“立足”[J].四川教育,2019.05B:15.

简讯

学院举行2019级新生开学典礼

丹桂飘香，金秋九月，又是一年迎新季。9月8日，学院2019级新生开学典礼在阳光体育馆内举行。财院敞开怀抱，迎接2700余名来自五湖四海的2019级新生。学院党委副书记、院长黄吉秀教授，学院党委委员、副院长钟用教授，各系部主要负责人、教师代表、学生代表及全体2019级新生参加了典礼。典礼由学院党委委员、纪委书记、工会主席李琪同志主持。

上午8时40分，在雄浑豪迈的国歌声中，全体师生起立齐声高唱《中华人民共和国国歌》，以嘹亮的歌声表达

对祖国的热爱。

院长黄吉秀在典礼上致词：“我们新时代大学生要志存而高远、善思而精业、明德而笃行，也要牢记‘不辱使命，不负韶华’这八个字。”同时对于即将开启大学生活的新生，黄院长也给予了厚望，“在新的征途中，我希望听到你们青春绽放的故事，更希望看到你们奋发有为的身影。”

教师代表发言，向2019级新生表示热烈的欢迎，并希望各位同学能“仰望星空，脚踏实地”，用实际行动把美好愿景一一实现。

新生代表发言，向学院和师长表示了衷心的感谢，并号召2019级全体新同学不负党的期望、人民的期待、民族的重托，在财院这片沃土上谱写出辉煌的青春篇章。

上午9时10分，全体师生起立齐声高歌，“五星红旗迎风飘扬，胜利歌声多么响亮……”在深情的合唱声中，共同向新中国成立70周年献上诚挚的祝福。

（大学生新闻中心 黄奕淳）

**学院教师荣获四川高职院校教师
 教学能力比赛一等奖**

2019年四川省高等职业院校教师教学能力大赛于9月7—8日在成都航空职业技术学院举行，全省52所高职院校共遴选推荐388件作品参赛，109个团队进入现场决赛。经过两天的激烈角逐。会计一系陈娟、王晶晶、胡小凤、江春燕团队《钱来钱往，财行天下——银行结算法律规范》获得一等奖。

本次大赛旨在深入贯彻全国、全省教育大会精神，全面落实《国家职业教育改革实施方案》，以赛促教、以赛促改、以赛促建，推动高等职业教育教学改革，促进信息技术与教育教学深度融合，提升高职院校教师教学能力和信息技术应用能力。

通过本次比赛，老师们对教学组织、教学手段和方法有了新的认识，表示在之后的教学过程中要不断总结改进，将教学资源和信息手段高度融合。让学生根据自身学习情况实时地进行学习，真正实现个性化教育。教师成为设计者、组织者，还“学习”于学生。

（会计一系 江春燕 罗兰杰）

基于SPOC的混合式翻转课堂教学模型设计与实施

——财经法规与会计职业道德课程改革实践

陈娟

一、引言

近年来，随着“互联网+”和信息技术的迅速发展，教育信息化以及由其所引发的教育模式的改革正深刻影响着职业院校的课堂教学。2016年2月，教育部出台《2016年教育信息化工作要点》，鼓励高校利用在线开放课程探索翻转课堂、混合式教学等教学模式改革，推动教学的个性化和科学化，而这也引发了我们对《财经法规与会计职业道德》课程（以下简称财经法规课程）的思考。翻转课堂也称为“颠倒课堂”，他将知识获取过程中两个重要环节：“知识传递”与“知识内化吸收”，与课堂内、外时间重新结合。与传统教学提倡课上学习、课下吸收不同，翻转理念下，我们认为相较于知识传递，知识的内化吸收更加复杂，更需要教师的引导和参与，因而，翻转课堂将有限的课堂时间与知识内化结合，而将知识传授交于课前，由学生借助网络资源自行完成，这一教学模式将学生作为学习的主体，充分激发了学生的学习主动性。而这一教学模式给困扰我们多年的财经法规课程的改革带来了全新的思路。

二、传统财经法规课程课堂教学的困扰

本课程为高职财经商贸类专业学生的专业必修课，开设在第一学期，通过该课程的学习，旨在使学生具备基本的财经法律法规认知，并形成会计职业道德观念。从课程内容本身来看，涵盖了会计法规、支付结算法规、税收法律制度、财政法律规范和会计职业道德五个模块，内容多，条款复杂。从学生的学情来分析，大一新生对知识有强烈的渴求，勇于参与，乐于展示，重视实践，喜欢操作。但与此同时，学生厌倦理论知识灌输，缺乏实践经验。传统的财经法规课程以课堂讲授

为主，理论满堂灌，且由于理论与运用完全脱节，难以体现法律法规对实际工作的指导意义，加之财经法规条款枯燥不易理解，学习后的效果差强人意。传统教学无法实现教学目标，学生不爱学，教师也不爱教。

三、基于SPOC的混合翻转教学模式

SPOC (Small Private Online Course) 是小规模限制性在线课程的简称，其特点为小规模化、私有定制。为了推行翻转课程的实践，我们建设了财经法规SPOC在线课程，配备了285个知识点微课视频及其全套学习资源，并以此为基础，开始了对混合式翻转教学模型的探索与实践，尝试找到在这门课程中传统学习与网络学习相结合的最佳方式。

课程设计贯穿了以学生为主体、坚持自主性、创造性、个性化以及开放性的理念，将激发学生主动建构知识为核心改革目标，进行了整体教学设计。

通过“课前系统学知识——课中重难点寻突破——课后强化求提升”三个教学阶段，破除传统课堂教学空间和时间上的限制，采用任务驱动教学法，通过丰富的课堂活动设计，将知识融入到活动，将理论转化为运用，激发学生对知识本身的兴趣。

（一）课前：SPOC网络平台驱动知识的课前系统学习。

课前，教师借助SPOC网络平台资源组织学生进行知识学习，学习任务包括微课学习、课前测试，以及与课程内容相关的视频拍摄、资料收集等其他任务，及时推送至学生。学生接收任务后在规定时间内完成学习。教师通过平台跟踪学习进度，监督督促，并收集学情反馈。学情反馈通过三种渠道呈现，一是网络平台基于学生的学习行为记录给出的

学习曲线反馈；二是学生课前习题情况分析；三是学生课前问卷调查。而充分的学情反馈是教师进行后续的课堂教学设计的关键。

利用学情反馈，教师将课前所学知识划分为“基础知识”和“重难点知识”两类，这种划分不再仅仅依赖于教师经验判断，而是对班级、对学生课前学习情况个性化分析的结果，针对性更强，在此基础上，教师针对“重难点知识”进行课中设计，制定出适合学生知识认知与内化的课上活动内容。

(二)课中：任务驱动的翻转课堂教学活动实施。

整个课堂按照“入门考验基础——任务聚焦重难点突破——出门考再检测”三环节顺次展开。整个课堂设计充分体现学生的主体地位，引导学生主动思考、主动探究、自主提炼，从而形成对知识的内化。

教师首先通过“入门考”再次检查学生对于“基础知识”的掌握情况，确保是否过关，针对基础知识中可能存在的理解误区再次进行解答直到彻底掌握。同时，教师利用思维导图，结合“入门考”的反馈情况，对课前碎片化的微课知识梳结构，理脉络，将知识系统化，也带领学生对课前所学进行整体复习。

第二个环节，课上聚焦“重难点突破”。教师将重难点知识与一个个业务项目相结合，带领学生深入挖掘法律法规条款背后的经济意义，通过视频观看、操作演练、流程图绘制、以案释法等具体丰富的活动设计，将抽象的法律法规与业务活动相结合，引导学生实际办理业务，如，在学习银行结算账户开户的法律规范时，引导学生实际办理开户业务；在学习会计档案管理法律规范时，布置档案归档、移交、保管小品的课堂任务；在学习票据结算基本要求时，布置填写支票的任务……通过“知识运用”激发学生对知识的“理解”，将抽象知识形象、具体化。学生以小组为单位参与课堂，这一参与方式有利于学生探究团队合作学习，提升团队协作能力。

在课上活动设计时，活动本身与职业道德培养

相结合，如通过银行业务办理以案释法让学生认知法律的严肃性，形成“依法办事”的自觉；通过支票填写的体验，认知“一丝不苟”的职业道德作风及其重要意义；通过发票管理法律制度学习，理解“客观公正”的道德要求……，活动设计坚持教学与育人并行。而体验式的职业道德培养方式，也真正让学生对职业道德形成了认同感，进而激发学生做出遵循道德的职业行为。

最后一个环节，“出门考”，出门考着眼于重难点知识的考察，通过测验，检查学生在课上活动后是否对重难点知识实现了理解和掌握。

基于 SPOC 的翻转课堂充分利用了任务化的学习策略，有利于学生对知识点的应用和掌握，促使学生对知识点的深层参与，最终达成财经法规课程的教学目标。

(三)课后：SPOC 平台拓展学习提升。

课后，根据翻转课堂中学生对知识的理解和掌握程度，教师布置课后提升训练和拓展学习，学生及时完成课后任务。针对自身学习的薄弱点，学生还可利用学习平台资源进行反复多次强化，实现课后复习的个性化。学习效果师、生可控。

四、课程考核设计

课程考核贯穿全过程，考核实施双主体，考核内容多角度，实现对学生学习效果的全面考察。

课程考核采用平时考核与期末考试相结合的方式，为了突出对平时学习的重要性，平时考核占期末总评成绩的 60%，期末考试成绩占 40%。平时考核针对课前自学、课上表现以及课后复习三个环节，覆盖学生日常学习的全过程。课前自学环节考核内容包含 SPOC 平台表现和其他学习任务完成情况两部分，由教师作为评价主体。课上表现，由学生和教师共同作为评价主体，评价对象包括课上测试成绩、小组任务展示、课堂提问参与等方面，学生互评主要运用在小组任务展示上。课后作业完成情况，由教师作为评价主体，针对课后作业成绩做出评价。平时考核基于课前、课中、课后三环节，立足教师、学生两个视角。教师通过 SPOC 平台时

时考核，学生时时自查，极大提升学生学习的能动性。期末考试以题库形式组织，学生抽题后进行考试，充分实现对学生的知识考核全面性，真实全面反映学生的学习效果。

五、结语

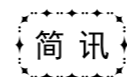
经过改革后的财经法规课程，取得了很好的效果，学生普遍感觉学生学得有趣，教师教得劲，充分调动了老师和学生在“教”与“学”过程中的积极性，形成了师生之间的教学良性循环。通过调查问卷，超过 80% 的学生表示这种学习方法对他们来讲收益更大，对知识的理解更深刻了，而且不再是学了就忘，更有 50% 以上的学生表示，通过课程学会了思考、学会了学习的方法。接续课程老师们也反馈，学生对法规知识掌握更牢固了，懂得了更会用了，为后续学习奠定了扎实基础，此外，自学意识和能力有了明显的提升。对比以往的学习成绩考核结果，学生学习效果提升明显。

(作者单位：四川财经职业学院 会计一系)

责任编辑：杨勇

参考文献：

- [1]何欣忆,张小洪,罗仕建,赵明达.基于 SPOC 的混合式翻转课堂模式探索[J].高等建筑教育,2019,28(03):137-143.
- [2]陈怡,赵呈领.基于翻转课堂模式的教学设计及应用研究[J].现代教育技术,2014,24(02):49-54.
- [3]杜俊娟,王玮.基于职业能力培养的会计信息化实践教学模式构建[J].财会通讯,2012(10):36-37.
- [4]周桂芝.国外翻转课堂研究现状与发展趋势——基于共词分析的知识图谱研究[J].中国电化教育,2016,11.



学院开展 2019 年国家网络安全宣传周专题讲座
为贯彻中央有关精神，落实教育部党组及上级有关部

门要求，结合高校网络安全形式，建立健全学校网络安全责任制，提升学校网络安全工作总体水平，9月20日12:40，学院在志诚楼 213 举办国家网络安全宣传周专题讲座。

据悉，本次讲座以“树立安全意识，防范网络侵害”为主题，旨在增强全院师生的网络安全意识，全面提高网络素养，营造网络安全人人有责，人人参与的良好氛围，让“网络安全为人民，网络安全靠人民”的理念深入人心。

学院特邀深信服科技网络等级保护专员尚皓担任主讲，从国家面临的网络安全形势、学习贯彻《网络安全法》、预防网络不法侵害三个方面进行了宣讲。学院各部门信息安全员、信息系统业务人员，各班级信息委员认真聆听了讲座。

本次网络安全讲座教育性强、警示性强，有助于同学辨识和防范网络诈骗，不断增强防范网络诈骗的意识和能力。通过本次讲座，可以促使同学们保持清醒头脑，共同维护网络安全，做到防患于未然，积极营造安全、健康、文明的良好氛围。

(信息中心 宋伟伟 李才栋)

学院举行“青春爱健康”校园防艾科普讲座

为宣传预防艾滋病的重要性，加强当代大学生对性教育的重视，学院于 9 月 10 日开展了“青春爱健康”校园防艾科普讲座。本次讲座有幸邀请到了四川大学华西医院医学博士、博士生导师冯莉教授莅临授课。学工部主要负责人、各系相关负责人参加了此次活动。

19:00，“青春爱健康”校园防艾科普讲座在学院阳光体育馆举行，冯教授从性健康教育、青春期心理卫生、性病艾滋病预防、人流危害科普、防毒禁毒这五个方面向我校近 2900 名学生讲述了“禁毒防艾”的重要性。

同时，现场的禁毒防艾志愿者结合馆内的横幅与海报以案说法，将合成毒品的陷阱、吸毒带来的危害以及艾滋病防控等内容向同学们作了详细讲解。

此次校园防艾科普讲座的开展，使广大师生对“禁毒防艾”工作有了进一步的认识，从而帮助大学生筑牢思想防线，认清“毒艾”危害，增强自我保护的能力，建设平安和谐校园。

(大学生新闻中心 卓玛初 胡佳会)

基于基层岗位仿真体验的企业 经营管理实训项目设计

刘 静

企业经营管理课程是工商企业管理专业乃至财经类专业的一门主干课程，主要帮助学生了解现代企业的经营流程，培养学生从事企业经营的各种业务能力。所以实训课程的开展一般将学生分组组建企业，通过扮演不同的企业岗位角色，分工合作共同完成实训任务，其中比较成熟的实训课程是ERP沙盘模拟。它通过仿真直观的市场环境，以小组竞技的形式组织教学，团队成员扮演不同的岗位角色（CEO、营销总监、生产总监、采购总监、财务总监）等，分工协作，共同制定企业经营计划，实现经营业绩，完成实训任务。该实训项目极大地调动了学生学习的积极性，其团队合作能力、经营决策能力、业务分析能力均在实践演练中得到了较大提升。但是ERP沙盘模拟主要强调企业战略层面的经营，对企业经营的基层业务无法涉及，而学生未来的就业大多是从基层做起，所以立足企业基层岗位仿真体验设计实训项目，培养学生基本的业务技能和职业能力显得尤为重要。

一、基于基层岗位仿真体验的课程实训项目设计思路

首先，通过对毕业生就业信息的收集，掌握毕业生就业岗位分布状况；然后通过调查问卷、深入访谈等多种方式，从企业、毕业生等多方面分析主要就业岗位所需的职业素养及专业能力；最后以提升职业素养和培养专业能力为目标设计实训项

目，并将其融合在统一的企业经营中，由学生分角色完成。

二、基于基层岗位仿真体验的课程实训项目

笔者设计的实训是以汽车行业为背景，仿真模拟企业生产和销售汽车的全过程展开，同时为了更好地调动学生学习的积极性和主动性，将参加实训的同学分为两组，即组建两个公司，所有业务采用对抗的方式进行。对于岗位设置，制造企业常见的部门有行政部、人力资源部、财务部、市场部、销售部、生产部、采购部、仓储物流部、质检部等。但企业经营管理所涉及基层岗位太多，特别随着互联网的发展，新型的岗位、新的业务都在不断涌现，所以面面俱到对岗位仿真不太现实，需要结合各专业的就业目标，有所侧重，不能一概而论。

下面将以四川财经职业学院工商企业管理专业为例来进行课程的实训项目设计。四川财经职业学院工商企业管理专业2019届毕业生共96人，最终就业数据显示除2名同学未找到合适岗位，4名同学参加专升本考试外，其余90名同学都顺利走上工作岗位，进入实习阶段。具体就业岗位如表一所示。从表中可以看出，该专业同学的就业岗位主要集中在市场营销、人事行政、运营管理及财务会计四个方面。因此在进行课程实训项目设计时主要基于对以上四个岗位进行仿真体验。下面就各岗位的具体实训项目设计分别进行阐述。

表 1 2019 届工商企业管理专业就业岗位群分布

岗位群	人数	人数占比 (%)
市场营销	46	51.11
人事行政	21	23.33
运营管理	10	11.11
财务会计	7	7.78

岗位群	人数	人数占比 (%)
其他	6	6.67
合计	90	100.00

(一) 人事行政。

人事行政是工商企业管理专业人才培养方案中重要的培养方向，在该课程之前学生已经系统学习了人力资源管理及行政文秘实务两门主干课程，有扎实的专业基础。同时它也是主要的就业岗位之一，占了该专业就业人数的23.33%。就具体工作而言，主要从事有人员招聘、绩效考核、文件存档处理、新闻稿编写等方面，现将上述业务整合成实训项目，并进行实训内容设计，具体见表2。

表 2: 行政人事相关岗位实训项目设计

岗位名称	项目名称	项目内容	实训成果
人事专员	员工招聘	1. 招聘广告设计	纸质 / 电子版招聘广告
		2. 招聘方案制定	员工招聘方案
		3. 实施人员招聘	人岗匹配
	日常考勤	1. 考勤表设计	纸质 / 电子考勤表
		2. 按时考勤	考勤记录
	绩效考核	1. 绩效考核方案设计	纸质 / 电子绩效考核方案
2. 实施绩效考核		员工绩效考核结果	
行政专员	新闻发布	1. 编写新闻稿及相关报道	新闻稿
		2. 拍照、摄影技巧	工作照片、视频
		3. 剪辑技能	实训综合视频
	会务安排	1. 会前准备	会议记录
		2. 会场服务	

(二) 市场营销。

工商企业管理专业中就业人数最多的就是市场营销相关岗位，在2019届毕业生就业分布中更是占到了一半以上。虽然同属于市场营销相关岗位，但具体工作行业内容却大相径庭，就从事行业而言，有市场开发、产品策划、产品销售、售后服务等；就销售方式而言有电销、网销、面对面销售，也有几种销售方式相结合的。为了提取市场营销岗位共通的核心技能，笔者将毕业学生从事较多的岗位设计为实训项目，仿真具体工作内容设计实训项目内容，具体如表3所示。

表 3: 市场营销相关岗位实训项目设计

岗位名称	项目名称	项目内容	实训成果
市场专员	市场开拓及维护	1. 市场调研	市场调查方案 (WORD、PPT) 产品推广方案 (WORD、PPT)
		2. 广告创意	
		3. 产品推广 (含网络、新媒体推广)	
	客户信息收集	1 借助互联网进行客户信息收集	客户信息表
2. 借助社交媒体进行客户信息收集			

岗位名称	项目名称	项目内容	实训成果
销售专员	产品销售	1. 电话销售	谈判记录 销售合同 订单登记表 发货记录表
		2. 网络销售(含新媒体营销)	
		3. 客户拜访	
		4. 合同签订	
		5. 产品发货	
售后专员	售后服务	1. 异常处理	异常处理记录
		2. 客户回访(含满意度评价)	客户回访记录

(三) 运营管理。

运营管理是一个覆盖面很广的岗位,在不同的企业行业之间有很大差异,例如传统企业的生产(运营)管理,各大平台的店面运营以及新兴的新媒体运营。由于目前的新媒体运营多涉及利用微信、微博等新媒体工具进行产品推广、企业宣传等,因此大多属于市场营销的范畴,已并入 2.2 进行讲解,

这里的运营管理主要涉及传统行业。结合具体岗位职责及专业人才培养目标,笔者将运营管理的实训项目设为计划制定、生产管理、材料供应、仓储管理,具体如表 4 所示。这里需要一提的是,由于工商企业管理专业人才培养方案中就业方向包含生产组织的基层岗位,同时为了保证公司运营的完整性,因此这里的项目设计特将生产管理涵盖其中。

表 4: 运营管理相关岗位实训项目设计

岗位名称	项目名称	项目内容	实训成果
计划员	计划制定	1. 生产计划制定	1. 生产计划表
		2. 物料计划制定	2. 物料需求计划表
采购专员	材料供应	1. 供应商选择	1. 供应商评价表
		2. 材料采购	2. 采购合同/收货单
仓储员	仓储管理	1. 出入库管理	1. 出(入)库单
		2. 库存盘点	2. 库存盘点单
车间主任	生产管理	1. 生产组织	各种半成品/产成品
		2. 现场管理(5S、目视管理)	干净整洁的生产环境

备注:若在实训过程中需要实训工人的参与可以通过从其他部门借调实现

(四) 财务会计。

财务会计相关岗位的学生在工商专业毕业生所占的比重,近几年有上升的趋势,主要是由于工商专业招生的多元化所致,绝大多数单招学生在中职阶段已经学习了会计基础,并且在大学阶段通过了初级会计师考试,他们的就业岗位主要集中在公

司会计或是会计事务所的代理记账,此外还有外勤会计、出纳等相关财务岗位。由于财务工作专业性强,且目前就业人数较少,因此实训中结合业务往来,提供了体验性岗位成本核算和会计凭证制定。具体如表 5 所示

表 5: 财务会计岗位实训项目设计

岗位名称	项目名称	项目内容	实训成果
会计	成本核算	产品成本核算	产品成本
	制定会计凭证	供产销各业务凭证制定	会计凭证簿

三、课程实训项目实施的几点建议

(一) 环境设计。

为了营造良好的企业氛围,建议实训室按照公司布局设计,分设有营销部、运营部、行政人事部、财务部四个部门,各部门分设不同的岗位,详见实训项目设计部分。为公司进行人员配置时,建议以竞选的方式产生两个公司的 CEO 及 HR 主管,然后由中选的两位同学共同设计公司的招聘广告及招聘流程,并完成对其余岗位人员的招聘。同时为增加仿真效果,实训室需要配备电脑、投影、汽车模型、货架等教具。此外教师为了方便实训开展,需要提前准备企业经营所需的各种单据,例如客户信息表、发货单、收料单、订单登记表、出/入库单、记账凭证等,当然其中某些表单也可以结合实际情况,酌情让学生利用办公软件进行设计。

(二) 过程管理。

整个实训模拟的是一个企业从成立初期人员招聘、岗位设置,再到正式运营中的各种业务活动。对各岗位进行人员招聘是进入实训的第一个环节,需要实训者积极参与,同时也为了进行竞聘者的比较,所以建议在课堂之上进行。当各公司人岗匹配后,企业进入正式运营阶段,正式运营阶段的业务多涉及营销部与运营部的配合,主要环节包括市场调研、产品推广、销售谈判、合同签订、生产计划制定、产品生产、材料采购、仓储物流、产品发货、售后服务。财务部则主要对业务进行账务记录。该阶段建议采用多轮递进式进行,即各岗位工作内容易到难布置,而不是一次性面面俱到。例如市场调研环节第一轮可以展示

调研过程中的一个片段,第二轮则要求完成调研方案或报告的撰写;产品推广环节第一轮可以采用传统推广方式,后续可扩展的新媒体等。这里值得一提的是,进入正式运营后,各岗位的工作差异性将会体现出来,这就增加了课堂管理的难度,特别是有些岗位工作出现不饱和时,将会出现无所事事,从而影响整个团队的士气。为了避免这种状况,笔者结合具体教学过程提出以下两个建议:第一,课堂上尽量进行配合度、观赏度高的活动,如产品生产、成果展示、销售谈判等,其他相对独立的活动则可在课后完成;第二,对于一些工作不饱和的岗位,例如人事专员在企业组建前期发挥了巨大的作用,但公司一旦进入正式运营之后,工作量将出现严重不足,对于这种情况建议进行轮岗,让他们选择其他感兴趣的岗位加入到公司的运营中来,这样让他们更加了解企业的运营,也为后续进行绩效考核提供了参考。

(三) 课程考评。

课程考评主要包括公司考评及个人考评两方面。其中对于公司考评,由于本课程在实训设计时采用了组建两个企业,以竞争对抗的方式组织实训,因此各企业最后的得分可由企业经营各环节的得分累计而成,其中各业务环节的得分评价可以由公司自评、对手评分及教师评分三部分构成。此外还可以结合财务给出的经营利润进行考虑。对于个人考评,可以从出勤、岗位技能、公司业绩及实训体会等多方面考核,具体详见表 6。总之,考评方案的制定一定要有章可循,避免由于考核不公而挫伤了学生学习的积极性,影响教学效果。

表 6: 个人考评表

考核指标	考核内容	考核人
日常考勤	企业人事专员在每个工作日进行出勤记录,对缺勤迟到人员酌情扣分。	公司 HR
岗位技能	每个岗位在实训中所展示的岗位技能的正确性、规范性、创新性	自己、对手、指导教师
公司业绩	公司累计得分及经营利润	——
实训体会	实训结束后提交的实训报告	教师

(作者单位:四川财经职业学院 工商管理系)

责任编辑:刘瑶

基于 SPOC 教学模式的投资与理财专业 教学资源库实施策略

李琳

SPOC (Small Private Online Course) 教学模式：这个概念是由加州大学伯克利分校的阿曼德·福克斯教授最早提出和使用的。Small 和 Private 是相对于 MOOC 中的 Massive 和 Open 而言，Small 是指学生规模一般在几十人到几百人，Private 是指对学生设置限制性准入条件，达到要求的申请者才能被纳入 SPOC 课程。它将线下教学与线上教学的有机融合，针对不同学生提供个性化的课程和辅导，从技术层面使得因材施教更落地。SPOC 采用的是在线学习与线下传统课堂教学相结合的混合式教学。SPOC 更注重校本化，教师对优质资源的搜集、整合、利用成为主要工作，而非制作微课，从而降低了制作成本、时间以及精力的耗费，课程发展更具有可持续性。

以投资与理财专业为代表的财经类课程，具有知识面广、逻辑关系复杂、知识更新迭代快等特点。由于课程学时限制，客观原因限制（金融监管、金融机构的特殊性），大型和综合性例题、实训在课堂教学中无法充分展开等因素限制，导致学生理论与实务的脱节。另一方面，网络教学“碎片化”的知识在形成系统性的投资与理财知识体系架构上还有难度，教师线下教学对知识点的梳理和逻辑的把握尤为重要。

一、SPOC 与资源库结合的天然优势

目前投资与理财的教学资源库已初具规模，叠加 SPOC 可以广泛引用资源的特点。教师具备了视频主讲者、资源整合者、课堂组织者、知识梳理者等多重身份。资源库与 SPOC 可以结合在一起，充分利用平台资源，既有资源库本身的课程体系，又可以充分利用网络资源，为 SPOC 的开展提供素材。

课程设计的定制性。不同于在线开放课程，

学校在校生是 SPOC 的受众群体。任课老师开放了权限，学生方可学习，该种方式限制了学生范围。SPOC 在课程设计上更能贴合学生学情，根据学生来源、层次、课程需求定制学习内容、设计学习环节。高职院校的资源库建设往往与学生的层次、专业有着密切关系，资源库更具“个性化”。因此，资源库与 SPOC 结合更加体现“定制化”的特点。

教学形式的多样性。资源库的功能可以实现分组，针对不同小组推送具有特定教学任务，进行分层、分类教学。做到线下的共同学习、交流讨论，线上开展项目协作。

二、现有教学资源库具备实现 SPOC 的基础

数字教学资源的构建以及资源管理平台的搭建是数字化课程教学资源库建设的主要部分。

（一）教学资源的设计与挖掘。

资源库课程的设计对标企业岗位标准，将教学实训与岗位技能操作进行融合。课程脚本紧密贴合岗位需求，重新搭建课程框架，课程以项目为导向、将工作任务融入，做到流程清晰、操作性强。

（二）数字化教学资源库的建设。

职业教育专业课程教学资源库按照自顶向下的瀑布模型进行建设，从专业到课程、章节、模块、素材。

1. 基于岗位典型工作任务和业务流程，搭建平台框架。投资与理财专业课程教学资源库的搭建之初就从人才培养的顶层设计入手，从专业核心课向专业基础课扩展，课程的建设均基于对工作岗位分析，包括岗位对学生知识、技能、素质等方面的要求；做到平台能够兼顾专业核心能力的学习以及知识拓展和能力提升。教学资源库具有完整的教学

环节，包括了互动教学、资源管理、资源使用、实时讨论、答疑、作业、试题库、操作日志、后台管理模块等。

2. 利用碎片化资源，建构结构化课程。教学资源库的课程是项目化的，而项目是碎片化教学资源建构的基本组件和载体。教师可以根据学生的学习需求对碎片化资源进行组合重构。既满足同专业但学习进度有差异的学生需求，也可以满足不同专业对该门课程的需求。

3. 多方联动，协同建设资源库。本专业资源库建设已经实现多方联动、共建共享。学生既是学习者，也是需求的提出者；教师既是资源的提供者、整合者、也是问题的解决者；参加企业就岗位需求、职业标准为资源库建设提供素材，合作平台负责资源库的呈现，课程的录制和编辑。

三、基于专业教学资源库的 SPOC 混合式教学模式的构建

SPOC 平台的构建必须符合告知学生特有的学习规律、发展规律和职业教育的规律。“教”和“学”都在动态调整。SPOC 混合式教学模式从整个课程的构建做了大的变革，对传统课堂教学的环节、课堂组织、课程内容的呈现与应用以“线上+线下”的方式来体现。混合式教学模式更符合学生的学习逻辑和习惯，既有约束，也给了学生充分发挥的空间。

本研究构建的混合式教学模式分为三个部分。

（一）预设情境，设置任务。教师团队共同教研，从教学目标、教学对象、教学内容、教学环节

	线上平台（课前）	课堂（课中）	线上平台（课后）
基础知识	反馈数据	选取代表性的问题在课堂上进行讨论	分层资料推送
重难点内容	平台记录的学生在线探究路径	进行研讨、梳理、总结	
课程案例分析	视频观看	小组讨论和教师指导	呈现学习成果，互评推荐优秀作品

3. 课后练学。该阶段学生主要是反思课堂知识和问题，教师通过布置课后作业将知识进行横向

设计等多个方面进行分析。

1. 将教学目标分解，层层递进为认知、理解、应用、创新，每个层次通过具体的目标来实现。

2. 针对学生来源，高中、3+2、对口、单招，以及课程形式必修课和选修课，针对学生的知识水平和能力以及学习的要求，确定不同教学内容，以适应学生。

3. 知识分为基础理论、拓展知识、重点和难点、通识知识的普及。

（二）课程设计，包括教学计划的重构、课程标准的制定、制作和选择视频、电子课件、教学视频、重难点微课以及在线试题、试卷库建设等。在教学视频方面，以自行开发资源为基础，结合 PBL 思想制作成系统的课程体系，形成课程整体框架，引进整合优秀 MOOC 资源，作为对课程的补充和拓展。利用。现有平台资源、电子图书馆、授权视频等附在其后，增加授课知识的延展性。

（三）教学环节设置，作为课程内容展现的重要环节，至少应具备四个阶段，遵循导学，研学，评价反馈，总结这一顺序。

1. 课前导学。课前导学是混合教学的必要环节，对下一阶段学生在课堂上的深入和拓展起着基础性作用。教师利用现有教学资源库，设置学习单位，布置学习任务，小组整体课前考核等进行导学。

2. 课中研学。课中研学在线下进行呈现，通过案例教学、课堂研讨、头脑风暴将知识内化。具体内容见下表。

拓展和纵向深化，实施课后测试帮助学生测评所学，针对评测结果中学生的薄弱环节推送不同的资料，

补充不足，有针对性的辅导。

4. 学习评价。学习评价更注重过程性和动态性。通过签到、学习时长、访问活动、课程测试，作业完成等基础信息，结合课堂问卷、选人、头脑风暴、课后反馈等互动参与情况，帮助教师了解学生；课程结束时形成总结性成绩，结合过程性考核和总结性考核，真实反映学生学习情况。

课程考核形式采用机考，成绩构成包括平时测试(30%)、课程过程性评价(30%)、期末考试(40%)加总的方式生成总评成绩。教学资源库与SPOC教学模式相结合，学生从被动接受知识转化为主动学习知识，学习更有规划性，教师也将知识体系不断更新，从书本到实践，教学方式和手段从线下到线上线下结合，提高教学能力和专业素养。

(作者单位：四川财经职业学院 财税金融系)

责任编辑：祝刚

参考文献：

- [1] 孙智勇. 基于SPOC的混合教学模式在信息技术基础课程中的应用[J]. 信息与电脑(理论版), 2019(11):237-238+241.
- [2] 杨茜云. 基于SPOC的《金融学》课程混合教学模式设计研究[J]. 科技经济导刊, 2019, 27(11):137-139.
- [3] 张华, 何璐. SPOC混合式教学模式的文化适应性研究[J]. 陕西教育(高教), 2019(06):16-17.
- [4] 严启荣, 詹春青, 田世锋, 李正凯. 基于SPOC的职业教育数字化课程教学资源库建设与应用[J]. 中国教育信息化, 2019(03):49-54.

简讯

学院党委书记张华深入学生公寓走访调研

9月24日下午，学院党委书记张华一行走访、调研了学生公寓管理办公室及部分学生寝室，学工部主要负责人、院团委相关负责人陪同调研。

调研过程中，张书记认真查看学生公寓管理的相关制

度，详细询问制度的落实情况。随后，张书记深入到学生寝室中，查看同学们的生活环境，与大家拉家常，仔细询问同学们对住宿环境、公寓服务、设施配套的感受，并了解同学们的的生活和学习情况，同学们纷纷打开话匣子，向老师们倾吐着自己的心声，现场不时传出一阵爽朗的笑声。

张华书记指出，要落实好思想政治教育进公寓育人体系实施方案，始终围绕学生、关照学生、服务学生，不断增强思想政治教育工作的吸引力、亲和力、感染力。要高度重视公寓安全，加强管理，责任到岗、责任到人，及时发现安全隐患，防患于未然。

(学工部 杨涛)

学院学子荣获2019全国高职院校财税技能

大赛西南赛区一等奖

9月28日，2019年全国高职院校财税技能大赛西南赛区在学院隆重开赛，该赛事由中国注册税务师协会主办，四川财经职业学院承办，中联集团教育科技有限公司等协办，旨在通过大赛“以赛促学，以赛促教，以赛促改”，推动构建实践教学体系，完善多层次、多渠道财税人才的选拔和培养机制建设。

本次大赛包括财税职业能力竞赛和财税职业素养竞赛两个环节，分上午、下午两场举行。财税职业能力竞赛环节采用团队竞赛方式进行，要求选手分岗位分角色完成发票管理、业务审核、会计核算、税费计算、纳税申报、所得税汇算清缴、纳税筹划等各项财税工作任务。财税职业素养竞赛环节采用单人单机独立竞赛方式，主要考核选手财税职业素养。

此次技能大赛共有25所高校派出的38支代表队参赛，参赛学生达114名。大赛设置有多个奖项，其中四川财经职业学院一队、四川工商职业技术学院等4支队伍夺得团体一等奖；广安职业技术学院、重庆财经职业技术学院二队等8支队伍获得团体二等奖；电子科技大学成都学院一队、重庆城市管理职业学院二队等11支队伍获得团体三等奖；四川财经职业学院罗艾、胡小凤，四川工商职业技术学院张翠、罗筱梅等35名老师获得优秀指导教师称号。

(财税金融系 罗艾)

成渝经济区农业投入产出的实证分析

吴伶

一、引言

农业是国民经济的基础，虽然在产值比重上越来越低，但其发展关系到总人口中超过40%的农村人口的生活(2018年中国常住人口城镇化率为59.58%，户籍人口城镇化率为43.37%)。西部地区“三农”问题更加突出，要改变农村面貌、增加农民收入，发展农业生产是根本。因此，首要的问题是搞清楚影响农业产出水平的关键因素到底是什么，然后有针对性的解决发展中的障碍，为提高农业本身的产出绩效创造条件。

自2011年国家发改委正式发布《成渝经济区区域规划》以来，关于打造成渝经济区这个中国经济增长“第四极”的问题更加受到重视，无论是从提高农民收入、消除贫困这一“短板”问题出发，还是从改进农业生产效率、助力生态环保这样的发展型问题出发，都必须以农业产业本身的发展作为基础。

本文正是基于农业投入产出水平的回归结果，讨论各生产要素与产出水平之间的关系，进一步分析影响农业产出水平的关键性因素，以及探讨政府政策所能产生的影响。

二、模型设定与数据整理

(一) 柯布-道格拉斯生产函数。

关于投入产出分析最常用的一个函数就是柯布-道格拉斯生产函数，它的基本形式是 $Q=AL^\alpha K^\beta$ ，其中Q表示产量，A广泛的代表技术因素，L和K分别代表劳动力和资本投入数量， α 和 β 分别表示劳动、资本对产出的影响系数。在比较严格的假定条件下， $\alpha+\beta=1$ ，表示规模报酬不变。柯布和道格拉斯对美国1899~1922年制造业的投入产出关系进行估计，发现劳动L的弹性系数大约是0.75，而资本K的弹性系数只有0.25，表示劳动对产出的贡献大于资本。

后来人们对柯布-道格拉斯生产函数进行扩展，将它更广泛的应用于分析多个投入要素与产出之间的关系，模型扩展为：

$$Y=AX_1^{\alpha_1}X_2^{\alpha_2}\dots X_n^{\alpha_n}$$

其中，Y表示产出，A依然代表技术水平， X_1, X_2, \dots, X_n 分别代表n个投入要素， $\alpha_1 \sim \alpha_n$ 对应代表各生产要素的产出弹性，数字越大表示影响越大。所有弹性系数加起来的和可能大于1、小于1，或者等于1，分别对应规模报酬递增、递减或者固定不变。

(二) 指标选择和数据来源。

成渝经济区范围包括四川省的成都、德阳、绵阳、眉山、资阳、遂宁、乐山、雅安、自贡、泸州、内江、南充、宜宾、达州、广安15个市州；重庆市的万州、涪陵、渝中区、大渡口、江北、沙坪坝、九龙坡、南岸区、北碚、万盛、渝北、巴南、长寿、江津、合川、永川、南川、双桥、綦江、潼南、铜梁、大足、荣昌、璧山、梁平、丰都、垫江、忠县、开州、云阳、石柱31个区县，区域面积为20.6万平方公里，大约包括了四川的32%和重庆的74%。从常住人口来看，大约包括了四川的83.6%和重庆的62.5%。

本文数据主要来源于四川和重庆两地的2011~2017年的统计年鉴，综合考虑经济意义和数据获取程度，以农林牧渔业总产值(Y：亿元)代表产出、乡村从业人员(X_1 ：万人)代表劳动力投入、农作物播种面积(X_2 ：千公顷)代表土地投入、农用化肥施用量(X_3 ：万吨)代表中间投入、农村用电量(X_4 ：亿千瓦时)代表机械投入。其中，四川省统计年鉴中的农林牧渔业产值以生产法地区生产总值项目为依据，四川部分的乡村从业人员具体到农林牧渔业从业人员数。虽然农用机械总动力(万千瓦)是代表资本投入的一个更直接的指标，

但重庆的区县没有该项数据，因此用农业用电量来进行代替。

此外，由于重庆市渝中区没有农业产业，万盛经开区、双桥经开区的数据分别并入了綦江区和足区，因此一共取得了43个地区7年的数据(表1)，共计301个样本，基本满足了回归分析的样本需求。

表1 农林牧渔业总产值(Y:亿元)

年份/地区	2011年	2012年	2013年	2014年	2015年	2016年	2017年
四川	4932.7	5433.1	5620.3	5888.1	6377.842	6831.078	6955.55
重庆市	1265.332	1402.035	1513.738	1594.959	1738.149	1968.275	2009.361
成都市	547	577.8	584.5	613	663.0582	841.254	878.867
自贡市	165	181.7	188.8	194.63	207.8143	222.1853	231.9375
泸州市	217.1	238.2	251.9	263.02	280.7704	298.6162	305.2226
德阳市	295.1	316.2	323.7	340.14	377.8339	388.3484	402.0701
绵阳市	328.9	362	395	416.83	446.0077	483.0182	509.1624
遂宁市	238.1	253.4	222.8	234.75	252.8373	270.5447	281.2307
内江市	234.7	273.5	293.8	308.82	332.2654	357.4172	361.5308
乐山市	195.3	212.1	223.8	234.69	249.0744	267.7911	276.2471
南充市	400.8	453.2	499.7	528.04	567.5127	598.795	608.9599
眉山市	202.5	228.3	243.2	256.08	276.5131	293.5532	304.1255
宜宾市	275.8	305.6	328.6	347.02	373.9875	399.0124	402.8235
广安市	211.1	237.9	255.9	265.29	285.1735	294.7833	293.9127
达州市	391.7	420.5	421.4	444.72	478.461	513.2975	531.3307
雅安市	94.6	100.4	105.6	111.74	125.2942	134.7601	140.4567
资阳市	314.5	365.1	392.7	410.45	441.7329	277.4257	284.5307
万州区	62.3165	69.65681	76.03807	81.4526	88.93272	99.91914	103.5525
涪陵区	55.46015	62.23061	67.36526	72.1202	78.16862	87.93086	90.16647

注：表格中仅包括全部数据中的一部分，四川、重庆的总量数据并未用于模型分析。

三、成渝经济区农业投入产出的回归结果及分析

变换形式：

(一) 初步回归分析。

$$LNY = \alpha_1 LNX_1 + \alpha_2 LNX_2 + \alpha_3 LNX_3 + \alpha_4 LNX_4$$

对函数模型 $Y = X_1^{\alpha_1} X_2^{\alpha_2} X_3^{\alpha_3} X_4^{\alpha_4}$ 取对数，得到

运用最小二乘法估计，得到结果如表2所示。

表2 回归结果：因变量(LNY)

自变量	系数	标准误	t值	P值
LNX ₁	0.07	0.06	1.20	0.2330
LNX ₂	0.59	0.06	10.18	0.0000
LNX ₃	0.20	0.05	3.87	0.0001
LNX ₄	0.13	0.02	6.90	0.0000

方程拟合优度 R^2 为 0.94，说明拟合度较好。但乡村从业人员 X_1 的对数系数 t 值仅为 1.20，小于 5% 显著性下的临界值 1.96，说明它对农业产出的影响并不显著。考虑到从经济意义上来讲劳动力投入必然影响产出，可以从两个角度去解释该结果，一是乡村从业人员并不是劳动力投入的最好统计指

标，因为农业生产的特殊性和分散性，农村常住人口和劳动人口实际上并不是完全相符合；二是劳动力投入尚未达到要素配置的最优效率，大量农村劳动力实际上处于闲置状态。

去掉乡村从业人员 X_1 这一要素重新分析，得到结果如表3所示。

表3 再次回归结果：因变量(LNY)

自变量	系数	标准误	t值	P值
LNX ₂	0.63	0.06	11.29	0.0000
LNX ₃	0.20	0.05	3.68	0.0003
LNX ₄	0.13	0.03	4.89	0.0000

方程拟合优度仍然大约为 0.94，说明去掉乡村从业人员 X_1 这一变量是合理的，其它变量的显著性也非常好。

回归分析结果为：

$$LNY = 0.92 + 0.63 * LNX_2 + 0.20 * LNX_3 + 0.13 * LNX_4$$

农作物播种面积 (X_2)、农用化肥施用量 (X_3)、农村用电量 (X_4) 对农业产出的贡献率分别为 0.63、0.20 和 0.13，表明土地投入要素仍然是对农业产出影响最大的一个因素。

在 2011~2017 年这样一个不算太长的时期内，不考虑技术进步带来的变化，三个主要因素的系数

之和 $0.96 < 1$ ，表明农业生产处于规模报酬递减的阶段。

结合以上两个结论，资本品的投入对农业产出影响系数不如土地，以及农业生产规模报酬递减，我们有理由判断市场主体投资于农业生产的积极性不会太高，必须通过政府力量来产生影响。

(二) 进一步引入财政支持的影响分析农业产出。

以农林水事务支出 (X_5 : 亿元) 代表财政投入，引入到农业产出模型中进行分析，回归结果如表4所示。

表4 进一步的分析：因变量(LNY)

自变量	系数	标准误	t值	P值
LNX ₂	0.43	0.04	10.50	0.0000
LNX ₃	0.13	0.04	3.33	0.0010
LNX ₄	0.08	0.02	5.49	0.0000
LNX ₅	0.44	0.03	13.29	0.0000

回归方程 $LNY = 1.04 + 0.42 * LNX_2 + 0.13 * LNX_3 + 0.08 * LNX_4 + 0.44 * LNX_5$

拟合优度 R^2 超过 0.965，各个变量的显著性也非常高，从统计意义上来说是一个较好的解读。

农林水事务支出系数高达 0.44，是方程中所有系数最高的，可见财政支出对农业产出具有非常大的积极影响。

四、总结

成渝经济区各区县的农业发展水平参差不齐，川渝两地统计口径也不完全一致，这给经济数量分析带来了困难。但从现有的资料分析来看，可以得到三个方面的启示：

第一，劳动力要素对产出的影响作用尚未得到显示，需要继续发展生产、扩大就业来调动本地区

劳动力对经济增长做出贡献；

第二，土地要素的数量仍然是影响农业产出的重要因素，但耕地面积有限，考虑到生态环境保护的需求还有可能减少，如何保持农业生产增长的可持续性是一个严重的问题；

第三，目前农业生产处于规模报酬递减阶段，生产者不太有积极性扩大规模，依靠政府的财政投入来打破僵局是一个可靠的思路。

（作者单位：四川财经职业学院 马克思主义学院）

责任编辑：陈娟

参考文献：

[1] 刘佳. 中国农业生产函数经验研究——现代经济学理论与方法创新论坛 4[M]. 北京：中国经济出版社，2008.

[2] 庞皓. 计量经济学（第三版）[M]. 北京：中国经济出版社，2018.

[3] 刘庆，张慧铭，李波. 中国农业生产函数估计及农业投入产出研究[J]. 统计与决策, 2015(15).

简讯

专家进现场 指导诊改工作

9月12日，四川省诊改委专家莅临四川财经职业学院，在行政楼913会议室召开对《四川财经职业学院内部质量保证体系建设与运行实施方案》的审核与诊改工作指导现场办公会。学院党委副书记、院长黄吉秀教授，党委委员、副院长易思飞教授，教务处、学工部、组织人事处、信息中心以及各系部主要负责人出席，会议由四川省诊改专委会主任西南交通大学阎开印教授主持。

四川省教育厅高教处副处长程远东介绍专家组成员，包括四川省诊改专委会主任、西南交通大学教授阎开印，成都航空职业技术学院副院长刘建超，四川交通职业技术学院副院长杨甲奇，四川工商职院院长李春明，内江职业技术学院副院长谢婧。

学院党委副书记、院长黄吉秀教授对进校审核诊改方

案和指导工作的专家表示欢迎并介绍学院诊改工作的总体进展。学院为全面落实《教育部办公厅关于建立职业院校教学工作诊断与改进制度的通知》（教职成厅〔2015〕2号）等文件精神，多次派人去诊改试点院校进行交流学习，全面了解其他职业院校如何进行诊改，认识从不深入到深入；根据专家指导对诊改方案进行反复修改，希望专家对学校方案的可行性、合理性进行进一步指导，使诊改方案更加完善，工作持续有效推进。

质量管理办公室李代俊从基础建设、指导思想、基本原则、总体目标和具体任务、构建内部质量保证体系、诊改运行实施、保障措施和实施进程八个方面对学校诊改实施方案和具体工作进行汇报。

专家听取汇报后，按照学院层面、教师层面、专业课程层面、平台建设等分成4个小组，与诊改相关负责人进行深入的访谈。在访谈之后，专家组汇总了各小组意见，向学院进行了反馈。

阎开印教授指出，诊改文件针对不同的学校提出了不同的要求，要深化对“一校一策”的理解，在诊改中聚焦学校定位，凸显四川财经职业学院诊改特色。诊改方案是纲领性文件，因此顶层设计须清晰且可操作，并要在工作推进中不断完善。其他专家组成员分别从两链打造、8字螺旋落地实施、平台建设运行等方面给予了详细的合理化建议。

程远东副处长对所有专家建议进行总结发言。总体上来说四川财经职业学院诊改工作在层层推进中，成效显著。程处长提出3个方面的建议。一是从认识层面，要人人关心诊改。诊改是系统化制度设计、科学方法和工作抓手，要重视诊改，提升认识，加强理念与理论学习。二是从诊改思路层面，要进行系统化设计；三是从方法层面，要坚持实事求是，不搞一阵风，诊改只有起点，没有终点；不能一刀切，学校要坚持试点推进，由点到面。

最后，学员党委副书记、院长黄吉秀教授代表学院表态，学院会认真听取各位专家提出的建议指导，从全员、全过程、全方位3个方面深入推进诊改工作。营造质量文化，加强顶层设计，梳理思路，聚焦主要问题，加大信息平台的投入并强化其功能建设。动员全院各个部门参与到诊改工作中，共同提升学校的教学教育质量，办人民满意的教育。

（质量管理办公室 先茂阳）

浅析审计证据

付一辉

初学者往往不知道从哪些方面去展开审计调查，获取审计证据，把握不好审计证据的充分性，独立工作能力差，这实际上是审计证据意识缺乏的表现。审计证据意识是关于审计证据的基本观点及收集、评价审计证据的方法论总称，在审计证据的收集与评价过程中具有重要作用。本文拟对几种审计证据定义进行分析评价，提出审计定义的“对象说”，在此基础上，从审计对象范围的角度分析风险导向审计的基本思想，分析审计证据体系，最后根据“对象说”审计定义重释审计证据的充分性和适当性，期望帮助审计初学者深化对审计本质的认知，掌握收集审计证据的一般思路，深入理解审计证据的充分性和适当性，形成正确的审计证据意识，初步形成审计证据专业能力，增强审计工作的独立性。

一、审计证据内涵的再认知

（一）关于审计证据的定义几种观点。

审计证据定义解决的是审计证据是什么以及哪些可以作为审计证据的问题。对于审计证据的定义，目前尚未统一，归纳起来大致有“事实说”“信息说”“大统说”等^[1]。

1. “事实说”。“事实说”认为，审计证据是支持审计结论和审计意见的事实。持有这种观点的国内学者主要有王文彬、林钟高（1992），认为审计证据必须是客观事实；张建军（1997）认为，证据本身是一种事实。《国家审计准则（2010）》指出，审计证据是指审计人员获取的能够为审计结论提供合理基础的全部事实，包括审计人员调查了解被审计单位及其相关情况和对确定的审计事项进行审查所获取的证据^[2]。中国内部审计协会2013年发布的《第2103号内部审计具体准则——审计证据》指出，审计证据是指“用以证实审计事项，支持审计结论、意见和建

议的各种事实依据。”^[3]

2. “信息说”。《中国注册会计师审计准则第1301号——审计证据》指出，审计证据是注册会计师为了得出审计结论和形成审计意见而使用的信息。审计证据包括构成财务报表基础的会计记录所含有的信息和从其他来源获取的信息。^[4]

3. “大统说”。有人想对审计证据给出大而全的定义，我国学者谢盛纹（2007）将这一观点界定为“大统说”。“大统说”认为，审计证据是与形成财务报表意见相关的任何感觉的事物、行为或情况，凡是影响审计决策的物质界的和精神中的一切东西都可成为审计证据。其中，感觉的事物可能包括有形资产（如现金、存货和固定资产）、文件、会计记录和报告以及书面说明；感觉到的行为一般包括客户职员执行的程序；感觉到的情况可能包括观察到的资产的质量、表现出的职员胜任能力、执行程序的关注、与审计人员已知道的其他事实相关的逻辑关系。

（二）对于审计证据定义不同观点的评价。

1. “事实说”的评价。“事实说”将审计证据确定为“事实”，与主观的推论相区别。“事实说”强调审计结论必须以事实为依据，以保证审计结论的可靠性，比较理想化，但在审计实践中是很难做到的。由于审计活动基本上是事后进行的，审计人员获取的证据大部分为经济活动留下的记录，这些记录材料是记录活动结果的事实，但不一定是经济活动的事实。比如说，销售一批货物，销售单、出库单和销售发票是销售活动的留下记录，它们是企业开具销售单据结果的事实，但却不一定是销售业务活动的事实，在相关的控制缺乏或未有效运行的情况下，销售活动与开具单据之间没有必然联系，销售活动可能不开具相应的单据或者不正确开具，开了销售单据也不一

定发生了销售活动。把销售单据作为销售活动的事实证据包含了较大的推定性，这类证据是说服力证据，而不是结论性证据，据此获得的审计认知与客观事实可能存在差异。结论性审计证据一般不包含推定成分，比如，审计人员亲自盘点或观察获得的审计证据就是结论性的，据此对被审对象获得的审计认知与客观事实相一致。由于审计存在固有限制，审计人员获得大多数审计证据是说服力而非结论性的，与客观事实存在一定的差异。

2. “信息说”的评价。关于信息的含义，信息奠基人香农（Shannon）认为“信息是用来消除随机不确定性的东西”。审计人员得出审计结论和发表审计意见，实际上就是做出某种决策，就需要相关信息，信息越充分，质量越高，就越能减少决策的不确定性，提高决策的质量。另外，审计产生的一个直接原因就是两权分离导致的信息不对称，从这个意义上讲，审计与信息的相关性与生俱来。审计人员开展审计调查，获取审计证据，其基本目的就是要减少信息不对称，收集审计证据的过程，就是获取信息、减少信息不对称的过程。美国信息管理专家霍顿（F.W.Horton）认为，“信息是为了满足用户决策的需要而经过加工处理的数据。”这意味着信息并不是原生态的东西，原生态的事实是无法用于决策的。审计人员所接触的所有事实，都需要加工转换为决策相关的信息，方能为审计决策所用。

从上述分析可看出，将审计证据界定为审计决策所使用的信息具有科学性。但信息是一个很宽泛的概念，审计证据是信息，但信息不一定是审计证据。我们需要将作为审计证据的信息限定一个范围，以利于审计证据的收集。

《中国注册会计师审计准则第1301号——审计证据》将审计证据范围界定为财务报表基础的会计记录所含有的信息和从其他来源获取的信息。但“从其他来源获取的信息”的界定仍然显得宽泛。

3. “大统说”的评价。“大统说”审计证据定义的附近的属概念是“任何感觉的事物、行为或情况”，实际上是确认了审计证据是审计人员对客观存在的“主观认知”，这一点与“信息说”可以说是异曲同工。“大统说”将审计证据界定为“任何感觉的事物、行为或情况”仍很宽泛，不利于指导审计人员的审计实务工作。

（三）审计证据定义。

上述三种审计证据的定义共同的问题是忽略了审计对象。审计决策的核心是对审计对象做出评价，“没有调查就没有发言权”，审计证据的本质是审计对象信息，是对审计对象的反映，收集、归纳整理审计证据的过程，就是收集审计对象信息并据以了解、把握审计对象的过程，审计对象信息是审计主体把握审计对象事实的依据。如果相关信息与审计对象无关，无助于审计主体把握审计对象，则不能用于审计决策，无法成为审计证据。基于上述分析，我们可以对审计证据做如下定义：

审计证据是审计对象信息，是审计人员得出审计结论、形成审计意见的依据。

二、审计对象与审计技术模式

（一）审计对象。

审计证据是审计对象信息，收集审计证据的目的是为了把握审计对象，审计证据的收集必须要围绕审计对象来展开。缺乏审计对象的完整认知，无法构建完整的审计证据体系，也无法深刻理解审计证据的充分性。

受托经济责任是审计产生的客观基础，审计人员的责任就是对经营者的受托经济责任进行审查和评价，降低两权分离带来的委托代理问题。经营者的受托经济责任包括两个方面：

一是经营责任，即负责管理企业的资产，积极开展筹资、投资、工程建设、采购、生产、资产管理、销售、租赁、担保、研发、外包等经营活动，实现资产的保值增值或者委托者期望的其他目标。

二是报告责任，即按照适用的财务报告编制基础编制财务报表，并使其公允反映。为此，经营者需要设计并实施相关的内部控制制度，合理保证企业经营管理合法合规、资产安全完整、财务报告及相关信息真实完整，提高经营效率和效果，实现企业发展战略。内部控制是企业开展各项活动的方式，其目的是防范各种风险，合理保证企业目标的实现。因此，建立健全内部控制是受托责任的一部分，可以作为单独的一个审计或评价项目。

由于经营活动和责任报告必须由被审单位来完成，被审单位自身情况的差异，直接影响着企业的经营活动和业绩表现。同时，任何组织的生存发展离不开外部生态环境，环境因素对企业的经营活动和经营业绩产生重要影响，并构成企业存在的背景底色。只有深入了解被审单位及其外部环境，对其经济活动及结果产生一个合理的预期，才能对受托经济责任进行恰当的评价。因此，被审单位及外部环境是审计对象的不可分割的部分。比如，被审单位本年的毛利率为70%是低了还是高了？我们需要结合其所处的行业地位、产品和业务的性质、同行业及本单位的以前年度数据等信息进行综合考量，做出恰当的评价。

（二）审计技术模式的发展与审计对象范围的变化。

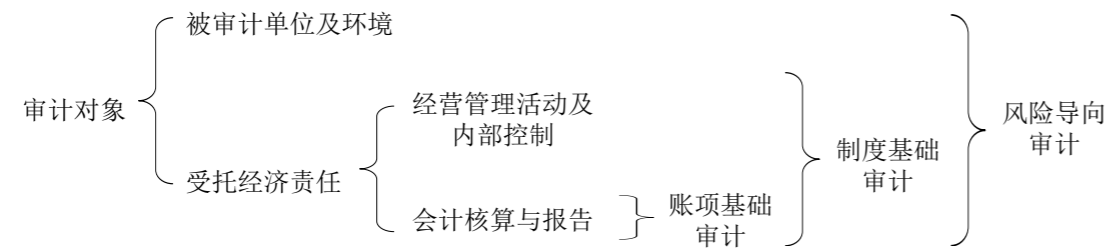
对审计对象的认知的不同，审计采用的技术模式也不一样。审计技术模式包括账项基础审计、制度基础审计和风险导向审计三个发展阶段，从根本上讲，审计技术模式的演进过程，就是对审计对象认知的深化过程。

第一阶段，账项基础审计。这一阶段的审计对象主要局限于会计核算与报告，审计手段为详细审计，主要进行凭证、账簿、报表的详细检查核对。这一阶段审计关注重点是审单单位是否根据原始凭证正确编制记账凭证、登记账簿和编制会计报表，对业务活动及原始凭证的真实性、准

确性和完整性关注较少，审计视野的局限性很大，审计效率低，无法识别重大错报，一般不对企业内部管理提出改进意见。

第二阶段，制度基础审计。这一阶段的审计对象范围开始扩展到经营管理活动及内部控制。因为会计核算反映的对象是经营管理活动，不了解被审计单位的业务活动的实际情况，就无法对会计核算与报告的正确性进行合理判断。内部控制分为管理控制和会计控制两方面。如果会计控制有效，则有助于证明业务活动的原始凭证的真实性、准确性、完整性及会计核算与报告的正确性。如果会计控制薄弱或失效，则会计错误与舞弊风险大，需要采用较多的实质性程序，以揭露错弊。如果了解到企业的内部控制制度值得信赖，则进行内部控制测试，以获取更多证据，确定内部控制是否完善有效，并辅以少量的实质性程序，以支持对财务报告得出肯定性的审计结论。这一阶段，审计人员的视野更宽，内部控制的有效性开始成为审计证据的重要组成部分，审计更有重点，审计效率更高。

第三阶段，风险导向审计。这一阶段的审计对象进一步得到扩展，被审单位及其生态环境开始作为审计对象的重要内容。这一阶段的审计调查的基本思路是：首先，了解被审单位及其环境，对被审单位的经济活动、会计核算与报告形成一个合理的预期，结合对财务报表的分析，确定审计风险领域；其次，了解被审单位的业务活动流程及相关内部控制，确定经营管理者在受托期间如何开展经济活动、如何进行会计核算及编制财务报表，为财务报表认定层次有无重大错报获取审计证据，并进一步确定审计重点和审计证据的获取思路；最后，运用相关的标准对经济活动的合法性、合规性、效益性与财务报表的合法性、公允性进行评价。风险导向审计，审计人员的视野更广，考察审计对象更全面、更深入，更有利于识别财务报表的重大错报。



图一 审计对象与审计技术模式的演进

三、审计证据的体系

审计证据是审计对象信息，是审计对象的反映，审计证据体系由反映审计对象各类信息构成，与审计对象相对应。审计对象及对应的审计证据体系见下表：

表一 审计对象与审计证据体系

审计对象		审计证据体系	证据的性质
1. 受托责任主体及环境		1. 被审单位及外部环境信息	客观证据
2. 受托经济责任	(1) 开展受托活动	2. 经济活动“轨迹”及责任活动结果信息	
	(2) 报告受托责任	3. 会计核算、财务报告及其他报告	主观证据
		4. 审计人员及其他专业人员的分析判断	

(一) 被审单位及外部环境信息。

了解受托责任主体及环境情况旨在全面把握审计对象，此为必须获取的信息，应力求全面，不适宜抽样。被审单位及外部环境信息通常为财务报表整体的合理性提供证据，以识别重大错报风险。比如，当审计人员了解到企业所处的市场需求低迷，行业竞争激烈，则可预期企业的收入增长缓慢，毛利率偏低，如果企业的财务报表显示，企业收入增长快，毛利率高，这是不合理的，财务报表可能存在重大错报。

(二) 经济活动“轨迹”及结果。

1. 经济活动的“轨迹”。由于经济活动发生时，审计人员并不在现场，审计通常为“事后审计”，审计人员要把握经济活动的实际情况，主要通过追踪经济活动留下的“轨迹”来实现。这些轨迹包括三个方面：(1) 留存于被审计单位的资料。通常包括：可行性论证报告、集体研究的会议记录、决议文件、预算、计划和方案、合同协议及履行跟踪记录、各种业务凭证、各种统计报表、各种核对沟通记录、能源消耗记录、内部审批文件、定期业务总结。单位的内部控制活动与业务活动融为一体，

内部控制“轨迹”包含于经济活动的“轨迹”之中；(2) 经济活动的参与者关于经济活动的记忆；(3) 与被审单位发生业务关联的合作伙伴、客户、供应商、金融机构、政府部门等单位的相关记录；(4) 信息技术环境下的电子记录，包括监控视频、RFID数据、GPS信息、互联网交易记录、电子邮件、社交媒体记录等，这是大数据时代审计证据新的来源^[5]。

2. 受托责任活动结果信息。经济责任活动结果主要指责任单位的资产、负债相关信息。社会责任和环境责任的履行结果方面信息主要是社会效应和环境效应相关信息。

受托责任活动“轨迹”及结果信息是证明责任活动发生及活动性质的原始依据，是评价会计核算、财务报告和其他报告公允性的基础。

经济活动的“轨迹”信息反映了经济活动的过程，是最主要的审计审计证据，掌握这类证据的收集思路有助于形成正确的审计证据意识。这类审计证据的收集思路是：审计人员需要详细了解被审计单位业务活动的业务流程和内部控制制度，确定是如何开展的，应该留下哪些“轨迹”？在此基础上，

审计人员通过搜寻这些“轨迹”，来把握事实真相。比如，召开村民代表大会，是村集体组织开展民主理财的一种方式，审计人员需要获取某村集体组织是否召开了村民代表大会的证据。审计人员首先了解到该村召开村民代表大会的流程：广播通知开会的时间地点→村民代表签到，并领取误工补助→召开会议，做好会议记录→村民代表会议决议文本上签字。审计人员通过审查相关村集体组织的决议事项的相关资料，发现不少决议事项缺乏村民参会的误工补助发放记录，决议文件也没有村民代表签字，经询问，村民代表均表示对相关事项不知情。在证据面前，村集体组织负责人只好承认很多民主理财会议并没有召开的事实。

3. 经济活动结果。经济活动结果包括组织期末的资产和负债信息。资产包括货币资金、有价证券、应收及预付款项、存货、固定资产及土地使用权、商标专利权等，负债包括借款、应付及预收款项等。

(三) 会计核算与报告。

会计核算与报告的证据是被审单位根据经济活动的原始资料按照统一的会计准则制度和企业的会计政策对经济活动进行确认、计量和报告生成的信息，包括：各种计算分配表、记账凭证、总账明细账、财务报表及附注等包含的信息。

(四) 专业人员的分析判断。

审计人员、律师及其他专业人士根据已有专业知识和实践经验，通过逻辑推理，对审计对象信息进行合理地筛选和补充，这是对审计对象的主观反映，为主观性证据。(一)~(三)证据为非推定性证据，为客观性证据。由于审计的固有限制，再加上不确定性因素的存在，客观性证据始终是有限的，主观性证据是审计证据的有机组成部分。

四、审计证据的充分性和适当性

审计证据的本质是审计对象的反映，审计证据的充分性和适当性必然体现其本质属性的规定性。

(一) 审计证据的充分性。

审计证据的充分性是对审计证据数量的衡量，

一般认为，充分性主要与审计人员确定的样本量有关。例如，营业收入的审计，测试的收入总金额占总收入的70%要比只占30%获取的证据要充分。抽取若干笔费用报销业务，审查是否有领导签字审批，抽取样本越多，越能为该项内部控制得到一贯有效的执行提供充分的审计证据。

基于对审计证据本质的认知，审计证据的充分性内涵的上述表述是不完善的。审计证据的本质是对审计对象的反映，从这个意义上讲，审计证据的充分性应以反映审计对象的全面性为依据，这个全面性应该是立体、完整的，而不应该是扁平、残缺的，单纯强调审计证据的“扁平性”数量可能并不能为评价审计对象提供充分的审计证据。审计证据的立体、完整性意味着，支持审计结论的证据体系是完整的，包含被审计单位及其环境、经济活动轨迹及结果、会计核算与报告、专业人士的分析判断等四个方面。如果我们只收集了受托经济责任相关的证据，没有对被审计单位及其环境进行全面深入的了解，审计证据依然是不充分的。按照审计准则的规定，实施风险评估程序，了解被审计单位及其环境，无论评估的重大错报风险结果如何，注册会计师都应针对重大的各类交易、账户余额和披露实施实质性程序，不得将实质性程序只集中在例外事项上。了解被审计单位及其环境应力求全面，不宜采用抽样的方式。就单项经济活动而言，审计证据的充分性是指业务活动各个关键点的“轨迹”信息完整并相互印证，构成完整的证据链，以反映该项业务活动的全貌。比如出差业务完整的活动轨迹包括：邀请函或通知、领导批示、出差人实名的往返交通票据、住宿费票据及反映出差活动内容及结果信息等。会议费，不能只有会议费发票，应该有会议审批文件、会议通知、会议签到表、会议议程、会议记录、会议照片等能完整反映活动全貌的证据。只有费用发票，没有其他业务材料的支撑，证据是充分的。审计证据体系是一个有机整体，反映审计对象的全面性并不意味着审计人员在四类审计证据的收集工作上需要平均用力。如果在了解被审计单

位及其环境和内部控制测试方面获取的审计证据足够充分,经济活动和会计核算方面的审计证据适当减少,同样能实现对审计对象的完整把握,能满足审计证据充分性要求,为审计决策提供合理的基础。

(二) 审计证据的适当性。

审计证据的适当性分为相关性和可靠性。

1. 审计证据的相关性。审计证据是审计对象信息,是审计人员得出审计结论、形成审计意见的依据。审计证据的相关性含义包括两个方面:(1)是否与审计对象有关。例如,审计人员在审核费用单据的时候,应该考虑这些费用是否与被审计单位有关,是否与本业务活动有关。(2)是否与审计决策(审计评价)有关。比如实物资产的盘点获取的信息与审计对象有关,但可能与与所有权评价无关。

2. 审计证据的可靠性。审计证据的本质是审计对象信息,既然是信息,就需要经过相关人员的编码、传递和解码环节,各环节因素可能造成信息失真或信息未被恰当接收利用可能最终导致审计决策失误。审计证据的可靠性考虑均源于编码、传递和解码环节的影响因素的分析。在信息的编码环节,因利益关系影响,由被审计单位编码生成的信息的可靠性不如外部独立的组织或个人编码生成的信息。受控制的影响,内部控制薄弱生成的信息的可靠性不如内部控制有效时生成的信息,口头信息的完整性和可靠性不如书面信息可靠。但正因为编码时受到的控制少,口头信息也有可能传递出更真实的信息,成为发现审计问题的很有价值的线索。在信息传递环节,信息传递、转换的环节越多,信息被篡改而失真的可能性越大。因此,间接获取的、经复制转换过的信息不如直接获取的、原件的信息可靠。在信息的解码环节,受审计人员的经验和专业能力限制,信息可能被忽视、误读或被不恰当的使用,导致审计决策失误。因此,需要加强对中下级审计人员的督导,重大审计决策还需集体讨论。

(工作单位:四川财经职业学院 会计二系)

责任编辑:刘波

参考文献:

[1] 徐政旦. 审计研究前沿(第二版)[M]. 上海财经大学出版社,2011(10).

[2] 国家审计署. 中华人民共和国国家审计准则[S].2010(9).

[3] 中国内部审计协会. 第2103号内部审计具体准则——审计证据[S].2013(8).

[4] 中国注册会计师协会. 中国注册会计师审计准则[S].2010(11).

[5] 阳杰. 大数据时代的审计证据与审计取证研究[J]. 财会月刊, 2017(1).

简讯

2019年“汇学邦”订单班宣讲会在学院召开

9月5日18:30,2019年“汇学邦”订单班宣讲会在学院至诚楼211阶梯教室召开。四川汇学邦教育科技有限公司董事长罗小华、商学院院长赵杰、行政人事总监李嘉伟,学院对外合作处教师以及来自全院2017级各专业近80名同学参加了此次宣讲会。

首先,四川汇学邦教育科技有限公司商学院院长赵杰代表企业向同学们传递了公司的企业文化和理念,明确了“内容为王、服务为皇”的企业核心价值观,让同学们对个人职业规划及发展、订单班薪资待遇、招收对象及方式等有了详细的了解。

随后,四川汇学邦教育科技有限公司相关人员与现场同学们展开了积极互动,同学们兴趣浓厚、踊跃提问,从岗位要求、工作细节、管理模式等方面进行了提问,得到企业代表耐心详尽的解答。至此,2019年“汇学邦”订单班宣讲会圆满结束。

2019年“汇学邦”订单班宣讲会在学院的顺利召开,进一步加强了学校和企业的深度合作,增强了学院学生对自己的专业和订单班培养方式的认识,检验了学院专业建设、人才培养方案的顺利实施,相信在校企双方共同努力下,订单班的建设和发展会持续地提高学院学生的人才培养质量。

(对外合作处 向奕)

移动互联背景下果蔬产品营销策略研究

刘瑶

农业经济是我国国民经济的重要组成部分,呈现出蓬勃发展态势,统计资料显示,2016年农产品电子结算交易额同比增长达到了8.4%。随着生活水平的提高,农产品消费结构出现新的变化,粮食消费略有减少,对高品质果蔬的需求逐步提升,消费者更加注重产品品质与品牌。随着农产品资源以及近几年农业产业化的逐步推进,农产品生产能力得到了快速提升,但农产品产销矛盾却更加突出了,一边是农民守着大量农产品低价难销,一边是城市民众抱怨吃不上质优价廉的果蔬,农产品“滞销、卖难、买贵”的怪圈一次又一次集中上演。

一、当前果蔬产品营销存在的问题

(一)信息不畅且不完善,导致供需矛盾突出。导致农产品滞销的一个重要因素是因为农产品信息传播不及时、供需双方信息不对称,从而造成了表面上的供大于求的现象。这在很大程度上制约着农业产业抵御市场风险能力的提高和农民增收。因此,现代信息技术尤其是移动互联网技术在农业经济发展中的作用越来越重要,然而,目前很多农业营销人员尚未足够重视农业信息资源的重要性。

(二)流通环节过多,挤压了农户利益。

我国农产品市场渠道已经形成传统批发市场、超市和电商平台并存的局面,生鲜农产品主要以批发市场为流通主渠道。农产品从乡间地里到城市居民餐桌通常是经过了诸多批发、零售,运输、卫生等中间流通环节,其过多的流通环节必然导致流通成本的增加,还有批发、零售等环节的层层加价,既挤压了农户利益,也增加了城市居民的购买成本。据调查,欧美等国农产品输出国其市场呈现高度集中,产品市场化、信息化、科技含量高、营销渠道较短的特点,美国农产品期货市场发达,采用公开

拍卖、代理销售和期货交易,农产品市场价格充分反映市场的供求变化。

(三)生产经营分散,标准化程度不高。

农业引入现代化企业管理模式进行集中化生产经营还处于探索阶段,目前我国大多地区仍是一家一户的分散生产经营模式,这必然导致产品质量参差不齐、标准很难统一,同时缺乏品牌的塑造,这在很大程度上影响了农产品的价格和销售。重视品牌塑造,尤其是地标性产品的推广和打造,培养消费者的忠诚度。

(四)传统农产品电商平台同质化严重,产品保鲜要求高配送难。

在农产品电商中果蔬一直是唱主角,为了争夺这块肥肉电商企业纷纷上马,直至2015年农产品电商平台已超过4000家,但在发展过程中也存在着管理不科学、竞争无序化、产品同质化等问题,同时果蔬产品在配送中还存在包装和配送导致的成本高、损耗大等因素,传统的商业模式和营销模式制约其整体发展水平,传统的电商平台转型升级已迫在眉睫。

(五)农村电商专门人才紧缺,物流网点少。

目前农村电子商务专门人才非常紧缺,加之县域之间的交通运输发展不均衡,基础设施薄弱;物流体系中的农村物流网点数量、物流企业资源的整合、农产品冷链物流配送等方面都存在着短板,严重制约着农产品电商的发展。

二、移动互联网在农产品营销中的运用现状

(一)智能手机和移动4G的普及推动了农产品移动电商发展。

2015年3月李克强总理在政府工作报告中首次提出“互联网+”行动计划,为互联网与其他产业融合提供机会。对农产品市场来说,“互联网+”与农业的对接需要供需双方都要有互联网的条件和

技术。但过去农村口因没有电脑、无法接入网络或不懂电脑、不懂拼音的限制,农民上网人数少,网络普及率低,能够越过中间商借助互联网将产品信息直接发送给城市消费者的人是少之又少。随着智能手机和移动4G技术的发展,截至2016年底中国网民规模达到7.31亿,手机网民就占6.95亿,而我们农村网民规模为2.01亿,移动互联网的发展成了带动网民增长的首要因素,这也使得农民本身也能利用网络手段来推动农产品的销售。

(二)消费模式的转变推动移动端购物人数持续增长。

如今移动互联网技术尤其是智能手机、移动4G的兴起及移动支付技术的发展,使得便捷性、安全性均得到了有力保障,2016年底我国手机购物用户规模达到4.41亿,使用率达到63.4%,其观念、意识、行动等方面都趋于互联网化,移动互联网的融入则无疑是农村经济增长的新引擎,是缩短购买渠道、降低农产品生产成本和流通成本、提高转化率的有效方式,也为解决果蔬产品的“两难问题”提供了新的思路。这无疑为“互联网+农业”提供新的机遇,插上了腾飞的翅膀,以移动互联网撬动果蔬产品营销瓶颈成为可能。

(三)分散经营和品牌意识不足导致发展缺乏后劲。

在农产品零售市场中交易双方的品牌意识相对比较淡薄,注册商标更少,在竞争中单靠价格竞争很难凸显优势。但值得欣喜的是在笔者走访调查中发现,部分地区在政府和大的农业合作社中已经在着力打造地标性产品,为打造知名品牌奠定了较好的基础。

(四)农村物流基础设施薄弱制约着农产品配送。

农产品尤其是果蔬产品对保鲜工作、冷链环节、物流配送等环节要求较高,但目前对农村道路、仓储、运输设备的配置以及物流配送服务站点设立还比较薄弱。

三、移动互联背景下果蔬产品的营销策略

(一)借助移动互联,创建低廉高效的销售

入口。

建立农产品信息平台、大力发展智能农业和农村电商,并充分发挥本地产销企业流半径小、安全控制能力强的本土优势,也有效地缩短了产品销售渠道,节省了中间环节的物流和转运成本。另一方面运用无障碍频繁自由的移动互联网沟通工具,可以实现与客户的密切互动,不断改进产品质量;借助互联网平台从根本上改变农业生产和销售的关系,运用大数据分析定位消费者的需求,按照消费者的需求去组织农产品的生产和销售,从而实现农产品的零库存。

(二)转变思路,以互联网思维整合资源实现精准营销。

农产品营销思路也需要互联网化,尤其是移动互联网的普及为农产品的网络销售带来便捷性,大数据的支撑为精准营销带来可能性,可以更有效地运用市场细分理念及大数据精准定位目标客户,避免泛化的营销推广;同时还可以更好地接近消费者,更精准地对消费者画像,按照消费者的需求去组织生产和销售,实现农产品的定制化,做到真正的零库存,使农业生产商转型为服务商。同时相较于传统的销售模式,以移动互联网为支撑可以更好的进行产品品牌的打造,有利于供需双方建立稳定的关系,以移动互联网为平台还可以积极探索如何实现上下游企业的有效对接和融合,解决日益突出的供需矛盾、交易手段落后等问题。

(三)借用新媒体进行多样化营销,打开产品销路。

移动互联网带给农产品的颠覆绝对不仅仅是渠道的补充,那种酒香不怕巷子深的农业时代已经过去,农业已经进入营销新时代,可以借助新媒体运用直播、微博、微信等方式全方位展现农业生产过程,增强消费者的参与感和信任度,也可以让所有企业能够更进一步的接近、理解自己的消费群体,甚至能够实施农产品定制下及更好地打造农产品品牌。

四、结论

针对于农产品自身的营销特征与销售表现,互联网+为农业带来了新的机遇,可以使农民、消费者和市场紧密融合,也可以借助移动互联运用大数据分析,实现精准营销、定制化生产和销售,并更好地打造产品品牌。

(作者单位:四川财经职业学院 工商管理系)
责任编辑:李建军

参考文献:

- [1]胡永洲.构建“互联网+农业”智能生产模式的思考[J].上海农村经济,2015(08):37-38.
[2]张佑林.我国构建农产品电子商务平台现状、问题及对策[J].北方经贸,2014(03):47-48.
[3][中国互联网络发展状况统计报告[Z].中国互联网网络信息中心.

简讯

2019年中联现代学徒制班开班暨拜师仪式 在学院隆重举行

9月10日15:30,2019年中联现代学徒制班开班暨拜师仪式在学院至诚楼B212阶梯教室隆重举行。中联资产评估集团有限公司西南分公司总经理郑冰、中联集团教育科技有限公司四川省总监曹禹、中兴财光华会计师事务所四川合伙人何超宇、杨旭荣、仇立,学院党委委员、副院长易思飞,教务处、学工部、对外合作处、实训中心、会计一系主要负责人及相关人员,中联班辅导员以及2019年中联现代学徒制班全体学徒参加了开班暨拜师仪式。仪式由中联现代学徒制班学徒朱思进主持。

首先,易院长副院长代表学院讲话。他指出,中联现代学徒制班是学院教育部第三批现代学徒制试点项目,是学院与中联集团教育科技有限公司开展充分体现“现代性”战略合作,希望通过校企深度合作,按照教育部现代学徒制的试点要求,全方位地推进中联现代学徒制试点各项工作,在校企共同招生与招工、教学管理、人才培养质量评价等方面大胆探索,勇于创新,做好标准和制度建设,

打造校企“产教融合”的典范。

其次,中联资产评估集团有限公司西南分公司总经理郑冰代表企业讲话。他表示,四川财经职业学院拥有深厚的文化底蕴、拥有良好的教学团队,希望通过师傅们的言传身教,实现现代学徒制班学徒的快速成长,坚信通过现代学徒制项目,携手合作探索出财经科技新领域,培养出企业所需要的人才,为企业提供更多的新鲜血液。

随后,2017年四川财经·中联商学院邢帮杰学长作为优秀校友代表发言。他向学徒们提出不忘初心,感恩奋进的目标,希望大家既要努力学习,也要学会珍惜和感恩,在难能可贵的学习生活中放手拼搏,展现自我、锻炼能力,吸取更多有用的东西,让自己离开学院时不留遗憾。同时也要制定自己的学习目标及人生目标,对自己的目标负责,尽最大的努力去实现。

“以师傅为榜样,积极进取,认真学习。一日为师终身为父,我将用心聆听师傅的谆谆教导,修正身,走正道。”伴随着学徒们诚挚的拜师辞,47名学徒分为5组相继进行拜师仪式,学徒代表向师傅们赠送了礼物,五位师傅们亲手每位学徒佩戴工牌。来自现代学徒制班的朱小松作为学徒代表发言:“现代学徒制班学生拥有双重身份,既是学生又是学徒,有着难能可贵的进入企业学习和实践的机会。师傅领进门,修行在个人,我们全体学徒一定会不断努力,博出自己的色彩。随后,他带领全体学徒进行了宣誓。”

最后,中联集团教育科技有限公司四川省总监曹禹作为师傅代表给同学们提出了新希望。他希望学徒们胸怀报国之志,锤炼道德品质,追求更好的自己,不断完善提升自己,为祖国贡献自己的力量。

学院开展现代学徒制试点工作,通过探索以企业为主体的产教融合、校企合作的双主体育人模式,深化以企业为主体的校企协同育人机制,让企业更深入参与人才培养全过程,将企业文化全方位融入学生职业素质培养的全过程,采用工学交替充分发挥企业实践专家在学徒实践能力培养中的作用,最终实现校企共同培养德技双修、专业知识和专业技能扎实的复合型技术技能人才的目标。

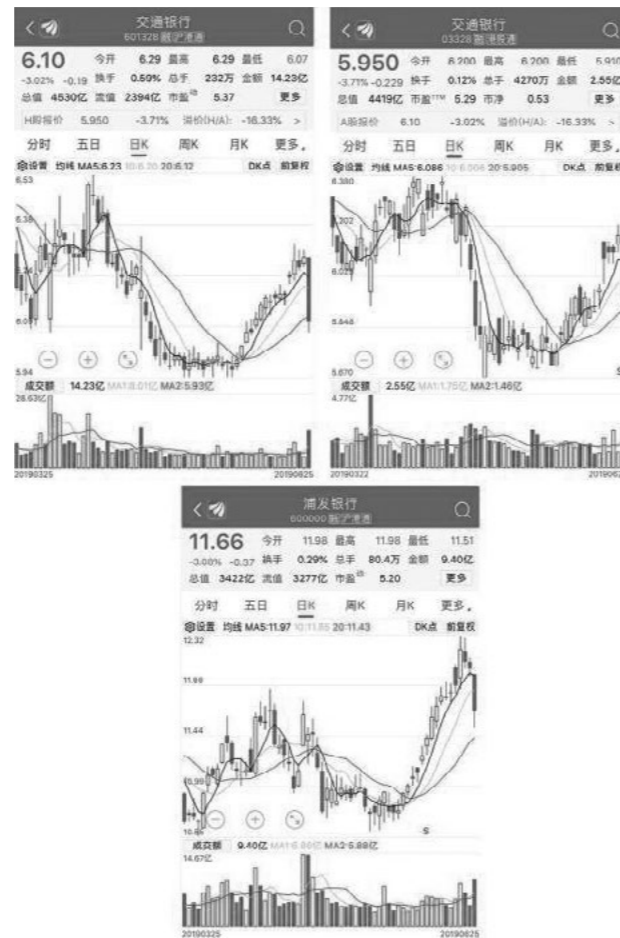
(对外合作处 向奕)

股票价格波动性与证券市场有效性研究

张延昕

2019年6月26日《华盛顿邮报》发表报道称，三家中国大型银行拒绝执行美法院关于违反朝鲜制裁调查的传票，将面临被切断美元清算渠道的风险，并根据案件细节，猜测我国三家银行分别为交通银行、浦发银行和招商银行（下称“三家银行”）。消息一出三家银行股价开盘后持续走低，交行、招行和浦发银行A股盘中最大跌幅分别达3.5%、8.46%和4.32%。上市银行板块也整体下挫，领跌A股。随后三家银行、外交部、中国银行业协会分别对此事作出回应，三家银行跌幅均有所收窄。这反映出股票价格的波动性和证券市场存在息息相关的联系，分析股票价格波动性与证券市场有效性十分必要。

名称	现价	涨跌幅
招商银行 3968	38.500	-7.67%
招商银行 600036	36.13	-4.82%
交通银行 3328	5.950	-3.71%
浦发银行 600000	11.66	-3.08%
交通银行 601328	6.10	-3.02%



一、股票价格的波动性与研究证券市场有效理论定义

股票价格的波动性是股票价格出现变动的不确定性，可以用标准差加以衡量。股票价格的波动性越大，股票上升以及下降的机会便会越大。站在投资者的视角上，股票波动性反映市场活跃情况，若在股票上涨期间，股价上扬便会吸引更多的投资者关注，投资者会更加积极的参与股市投资活动，反之投资者会因为股价的跌落引起恐慌，甚至逃离股市。

证券市场有效理论是20世纪60年代构而成的。该理论认为股票市场的价格已经将其所有的相关信息反映了出来。任何时候只要投资者买卖

股票，投资者所参与的就是一种概率游戏，而不是技术。如果目前的市场是有效率的和流动性是充分的，那么股票的价格已经反映了一切相关的信息，投资者可能永远没有办法买到便宜的股票，与其去挑选，不如尽量将投资多元化组合来规避风险。然而根据目前以及过去在股票市场中所发生的一系列投资行为以及其所带来的收益，可以发现在股票投资行为中，尤其是长期股票投资行为中，投资者可以根据股票过去的价格，以前的EPS和其他业绩指标来衡量股票价值。由于股票的价格大多是基于投资者对于将来经济或公司发展的预期，所以股票过去的价格在一定程度上将影响股票将来的价格。而相关的国家经济政策和经济发展状况也将对股票的走势有相当程度影响。

提高证券市场的有效性，根本问题就是要解决证券价格形成过程中在信息披露、信息传输、信息解读以及信息反馈各个环节所出现的问题，其中最关键的一个问题就是建立上市公司强制性信息披露制度。从这个角度来看，公开信息披露制度是建立有效资本市场的基础，也是资本市场有效性得以不断提高的起点。

二、股票价格波动性与证券市场有效性研究背景

站在政府保护投资者权益的视角上，监管者往往希望降低股市的大幅度波动，保证股市稳定性，进而完成市场有序的交易。基于国家许可企业发行股票的意图，根据市场决定某家企业的实际价值的原理，存在良好发展前景的企业会受到投资者的关注，缺少发展前景的企业会受到投资者的抛弃处理，经理通过董事会加以决定，董事会受到股东大会的制约，股东以自身效益的获取为目标，会选取能够维护自身权益的董事会^[1]。在企业内部业绩持续化增加过程中，股票价格便会有所增加。比如某家企业的股票价格没有和真实价值相一致，那么这所企业的发展前景便是不可以确定的。依据证券市场的有效性，若能够完成证券市场的资源科学配置，便会凸显出企业的

实际运行价值。主要涉及三个层面：首先是交易客体之间存在同质性；其次是买卖两者都可以随意的走进或者退出证券市场；最后是市场中存在可以自主进行投资研究的投资者，即便股权大范围分布，也不可以独立操纵。

除此之外，基于现代化的证券市场，证券基本上互为同质性，往往不会制约投资者进出市场的现象，因此在操纵股市的过程中，因为根据投资者资金数额划分，将投资者分为中小规模投资以及大机构投资，所以需要股票加以投资研究，也就是选取独立以及联合坐庄的手段思考股价操纵的有效性，若资金量比较大，可以完全操控股票，因此股票价格的波动受到证券市场的影响。

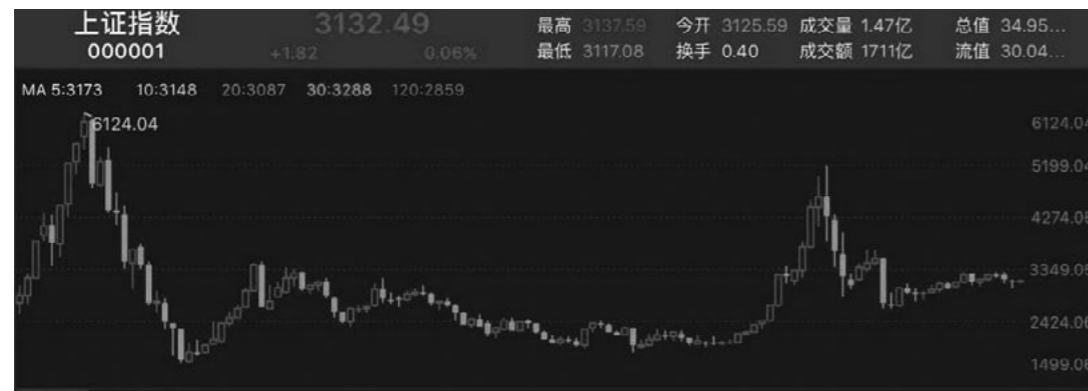
分析从上世纪九十年代，中国股市诞生发展至今，中国股市经历了几次大股灾。对中国股票市场历史上几次较大的波动以及波动之前的相关国家和产业、企业的经济政策及发展状况的分析来探讨在长期投资中市场有效理论是否真的有效。

1992年5月—1992年11月价值回归、新股认购，不成熟的股市波动极大，上证指数从1429点跌至400点，历时5个月，最大跌幅达73%。

1993年2月—1994年7月由于经济过热、紧缩调控、扩容、新股发行、大力发展国债市场上上证指数从1553点跌至325点，历时18个月，最大跌幅达79%。

2007年11月—2008年10月股市的机制不断完善，印花税上调、严重扩容、供求失衡、金融危机在股市的背后出现了各路庄家，他们在背后操控股市，上证指数的跌幅在不断刷新，6124点跌至1664点，历时12个月，最大跌幅达72.8%。

2015年6月—2016年1月由于场外配资清理、场内融资和分级基金去杠杆、熔断机制、减持新规等形成连锁反应上证指数从5178点跌至2638点，历时8个月，最大跌幅达49.05%，创业板指数从4037点跌至1571点，历时33个月，最大跌幅达61.08%，2015年一整年，中国股市都沉浸在悲观情绪之中，每天都是暴跌。



纵向角度看：中国的股市的起伏波动一直受政策影响；横向角度看：对比1991年至2019年中外股票市场主要指数的涨跌幅情况，中国股票市场无论在波动的幅度上，还是在波动的次数上均远远高于西方经济成熟市场乃至一些发展中国家的股票市场。

三、股票价格波动性与证券市场有效性思考

（一）宏观视角，健全法律机制。

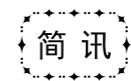
证券市场的有效性应该建立在完整法律规定基础之上，股票价格的操纵尤其是短时间的股价变动便会加剧股票市场的波动性，甚至影响到投资者的权益。所以要打击股票操纵的行为，健全法律机制。其一是健全对股价操纵人的惩处法律，即便我国设置《证券法》，然而在实践中缺少执行细则的规定，以致于存在市场操纵法律机制出现缺位现象。目前要明确股票市场的操纵行为惩处规定。其二是建立股票市场操作民事责任机制，该机制的实施可以给予股票市场中操纵受害者一定保障，所以要有有效的认定股票价格操纵者以及受害者身份，落实股票操纵的一切责任惩处。政府的监管体系要权责清晰，避免多个部门共同管理的局面。摒弃低效率体制，杜绝权力摩擦、互相推卸责任的现象。各个部门的权限和职责范围清晰化，条理化。要强调政策的连续性，对片面追求股价指数和成交量指标的行为坚决反对。同时，做好三为主原则的坚持：一是坚持以间接管理为主，二是坚持以宏观调控为主，三是以法律手段为主。

（二）中观视角，引进股票价格变动监控技术。

其一，支持股票实名制，市场股票的操纵者会使用几个甚至诸多账户进行证券的购买，所以国家可以制定股票实名制，统一规定持有股票的上限资金，重新对现有的股票投资者进行账户清理与登记，确保企业大量流通股账户被实时监控。其二，建立股票交易监控体系，甄别股票交易行为的真实性，保证操纵控制呈现技术化以及动态化，时刻跟踪股票价格波动性，吸取先进国家证券交易的经验，对信息发布和股价以及成交量加以动态监控，若出现股票价格波动异常现象要即刻进行股票停牌处理。股指期货的推出为我国股票市场提供了多空双向交易机制，也起到了稳定市场的作用，但由于它还不成熟，因此需要进一步完善。首先，要坚持强化风险防范措施，逐步发挥市场功能。其次，要坚持完善制度规则体系，不断夯实市场健康运行的内在基础。最后，要对股指期货进行大力宣传，让更多的投资者了解股指期货，参与股指期货，扩大股指期货市场的影响力，充分发挥其股票市场稳定器的作用。

（三）微观视角，强化企业信息披露执法能力。

信息数据的披露机制成为证券市场的集中体现，也是市场监管的一项重点内容，信息数据的披露时效性决定着证券市场经营的科学性。其一是监管企业信息披露，完善现有的制度。设置内



喜迎新中国七十华诞 共谱川财院华美乐章

——学院举办庆祝中华人民共和国成立70周年
暨迎新文艺汇演

为庆祝中华人民共和国成立70周年，扎实推进“不忘初心，牢记使命”主题教育，9月29日晚上6:30，学院举办了庆祝新中国成立70周年暨迎新文艺汇演。

晚会伊始，学院党委书记张华上台致词。张书记回顾了学院的发展历程，并提出殷切希望，她希望全体教职工要“不忘初心、牢记使命”，切实承担起教书育人的神圣职责，恪尽职守，服务学生，因材施教；希望财院学子热爱生活，勤奋学习，懂得感恩，勇于担当。

文艺汇演以财院师生“献唱祖国70周年”的宣传视频拉开了帷幕。

系部教师代表队《我们的生活充满阳光》，展现财院教师代表的舞台风采；会计一系带来的古典舞《蜀绣》，婀娜的舞姿诠释了蜀绣精湛的绣技；工商管理系带来的情景朗诵《岁月绽放祖国的青春》，会计信息管理系带来的民族舞《雪莲之梦》，纷纷表达了财院学子对祖国深深的热爱和祝福。

院领导、中层干部合唱《我和我的祖国》，他们激情澎湃、歌声嘹亮，表达了全体干部对党的无比忠诚、对梦想的不懈追求，赢得了热烈的掌声。

财税金融系带来的情景剧《矢志青春1919》，再现了五四运动青年学生们的热血；无论是由2019级辅导员代表演唱的歌曲《大中国》，还是会计二系带来的情景剧《格桑花开颂党恩》，亦或是学院师生代表演唱的《红旗飘飘》，都展现出了财院师生的青春与活力，以及全体师生对祖国繁荣昌盛的美好祝愿。

激扬爱国志，逐梦新时代。文艺汇演在全体师生共唱《歌唱祖国》中达到高潮，嘹亮的歌声在校园上空久久回荡。

（院团委记者团 陈雪梅 曹媛颖 陈玲龙 唐雅茜）

幕信息知情人检举机制，开展大股东与管理层交流会议，借助信息优势，出台企业披露股票实际控制人以及关联方的动向。现阶段大股东以及管理层的内部交易加以公告化处理已经成为世界发展的趋势，便于维持市场交易的合理性。其二是要进行短线操纵的查处，我国内部缺少证券市场股票价格操纵的惩处体系，市场操纵者的违法成本相对低，不容易产生心理威慑力度，所以要强化经济惩罚机制的设置，配合违法成本的节约思想，对股票操纵者进行违规处理。对上市公司的辅导工作是必须要加强的。对上市公司实行辅导制，是国家证券委曾经提出的，就是在公司股票发行前对其进行为期半年的改制辅导、在公司股票发行后对其进行为期半年的上市辅导，来帮助公司完成经营机制的转换。除此之外，每次辅导期结束后都应对其严格验收，没有通过验收的企业要继续被辅导至通过验收，长期达不到验收标准的公司将被取消上市资格。另外，切实可行的降级和停牌制度也要建立起来。

结束语

针对股票价格波动性与证券市场有效性研究，国家要制定一系列的监管方案和监管计划，有效彰显出股票价格波动性以及证券市场的有效性，保证国家经济体系的稳定发展。

（作者单位：四川财经职业学院 财税金融系）

责任编辑：李琳

参考文献：

[1] 刘杨树,王毓娴,杜时磊,et al. 社会信息网络、股票价格波动性与跳跃风险[J]. 南方金融, 2018,506(10):61-78.

[2] 刘晓星,陈羽南. 投资者风格与股票价格波动——基于中国股票市场的研究[J]. 东南大学学报(哲学社会科学版),2017(1).

[3] 张普,陈亮,张名誉. 现金股利、多层次资本市场体系与股票价格波动[J]. 统计与决策, 2018(12):168-172.

基于统计学视角下的高校贫困生认定问卷 数据分析与量化标准

马骏 傅丽 高菁 刘静 翟兴旺

针对目前高校在贫困生认定过程中存在的一些问题，课题组就如何精准识别贫困生这一难点，在研究初期阅读了大量与课题内容相关的文献，并以座谈会的形式在校内组织资助育人体系讨论会议，集思广益，综合目前正在使用的各种方法，汲取其中行之有效的部分，摒弃部分容易与实际产生偏差和不易操作的部分，开始实践操作。

一、相关问卷数据分析

(一) 新生家长问卷数据分析。

整套问卷，能够大致分析出2017级新生的家庭状况普遍具有以下特征：

1. 绝大多数新生家庭收入中等偏低，其中半数以上是务农或者临时务工人员，半数以上其他家庭成员有劳动能力或固定收入；家庭医疗支出80%集中在10000元以内，同时需支付子女学费及生活费用人数在2人以内的占89%。

2. 典型的3口之家或者有1位老人/2胎的家庭占接近三分之二，90%以上新生家庭有住房，63%的新生家庭近两年未遭受自然灾害，71.1%的新生家庭两年内未遭遇意外变故。

3. 新生每月生活费94%集中在2000元以下，其中1000元以下占44%。

(二) 学生问卷数据分析。

通过分析学生问卷数据，可以发现以下几点特征：

1. 评定贫困生的过程中，学生认为在相同群体下的同伴更加了解其家庭情况，辅导员与生活老师均不太了解，因此评定过程中应当主要依靠寝室或者班级评议小组。

2. 目前还存在虚假申报的情况。

3. 在扶贫还是扶优的问题上，学生的选择与

家长一致，还是选择在扶贫的基础上扶优。

(三) 辅导员、生活老师访谈数据分析。

如何判断是否贫困：是否使用高档手机；是否办理了源地贷款；与家长联系询问情况；使用高档化妆品或名牌衣服等；经常性出入酒吧、KTV；月消费水平低于500元。这些指标能够较为有效的判断学生是否贫困。

高消费行为：手机品牌型号（新款iPhone等），单反相机等；不合理消费；穿着耐克、阿迪达斯等高档运动产品；使用高档化妆品或名牌衣服等；使用例如香奈儿、迪奥等高端护肤品；经常外出旅游。

可取消参评资格行为：重大违规违纪获得处分者；获得奖学金后立即进行高消费购物；被证实贫困证明造假；将助学金拿去吃喝玩乐；累积挂科三门以上。

将以上两个步骤的数据分析结果加以分析，课题组发现2017级整体家庭状况属于中等偏上，并且与地理位置等客观因素不构成正相关，因此课题组综合了目前的认定理念与国内研究成果，针对本校贫困生认定编制了量化表体系。

二、贫困生精准识别量表设计与实施

在进行了以上数据分析后，课题组综合新生家长问卷数据与学生问卷、辅导员老师与生活老师问卷的相关数据，认为以下几点因素应该在量表中加以体现：

(一) 对于贫困生认定来说，绝对贫困指标应该是父母的职业与收入，家庭一起居住亲戚的劳动力情况以及受到意外事件影响等因素，所有的亲戚劳动力情况和社会背景不能全部进行测算，因为在实际情况中，过于疏远的亲戚实际上并不会对贫困生家庭经济产生实质性的影响。

(二) 扶贫更要扶优，从问卷数据来看，不论是哪一个评价群体，都表现出对于扶优理念的支持，高校资助育人，不应该仅仅是解决贫困生的经济问题，应该更深层的解决其技能提升和综合素质提升，从而真正实现新时代大学生的全面发展。在此基础上，课题组设计了一套两式的量表：

贫困生等级认定量化表

序号	定量评分一级指标	定量评分二级指标	权重
1	父亲职业 (12)	1. 公司股东或高管 (私营业主) 2. 公务员、事业单位或国有企业工作人员 3. 企业务工人员 4. 务农或临时务工 5. 因身体或其他原因无法就业、失踪 (联) 或去世	0 1 2 3 6
2	母亲职业 (12)	1. 公司股东或高管 (私营业主) 2. 公务员、事业单位或国有企业工作人员 3. 企业务工人员 4. 务农或临时务工 6. 因身体或其他原因无法就业、失踪 (联) 或去世	0 1 2 3 6
3	家庭其他成员劳动能力 (8)	1. 无其他成员、或有其他成员且有劳动能力或固定收入 2. 其他家庭成员中部分有劳动能力或固定收入 3. 其他成员均无劳动能力或固定收入	0 3 5
4	自有房屋住宅情况 (12)	1. 有产权自有住房 2. 租房 3. 城市廉租房、公租房 4. 农村自有住房 5. 偏远山区简易房	0 1 2 3 6
5	家庭医疗支出费用 (10)	1. 家庭负担费用在2000元以内 2. 家庭负担费用在2000-1万 (含1万) 3. 家庭负担费用在1万-3万 (含3万) 4. 家庭负担费用在3万以上或患重大疾病	0 2 3 5
6	家庭受灾情况 (10)	1. 近两年内未遭受自然灾害 2. 近两年内遭受一般自然灾害，影响家庭收入 3. 近两年内遭受较重自然灾害，造成财产损失 4. 近两年内遭受严重自然灾害，造成人身和财产重大损失	0 2 3 5
7	家庭变故情况 (10)	1. 近两年内未出现变故 2. 近两年内家庭成员出现伤残、失踪或意外事故造成财产损失 3. 近两年内家庭成员重大伤残、意外死亡等重大变故	0 4 6
8	需支付学费及生活费在校生数量 (10)	1. 1人 2. 2人 3. 3人 4. 3人以上	0 2 3 5
9	实际居住地 (8)	1. 县城及以上 2. 乡镇及以下 3. 偏远山区 4. 偏远少数民族地区	0 1 3 4

序号	定量评分一级指标	定量评分二级指标	权重
10	政策资助(8)	1. 生源地贷款 2. 烈士子女、低保户 3. 孤儿	1 3 4

该量表为贫困生精准识别量化表，采取定量的方式进行量化，问卷共分为10个定量评分一级指标，总分100分，各一级指标权重不同，权重向绝对贫困指标倾斜，但不超过平均权重分的20%；定量评分二级指标共分为41个二级子项目，赋值从0分至6分不等，取整数分。

新生的经济情况，基本由其父母的职业和家中需要开支的多少来决定，以往认定标准：如民族、家庭其他成员经济状况、地域差别以及是否单亲等，在近年来的资助实践中发现这些过去的绝对贫困指标转变为目前的相对贫困指标；此外诸如学生兼职打工挣钱等只能说明学生本人具备获取

其他收入的途径，但是这种兼职打工的收入并不能替代其本身家庭情况较差的实际状况，不能因为贫困生自己能够通过其他途径获取有限的经济回报就主观的认为这一类学生不需要国家的政策帮扶。因此，课题组在设计精准识别量表时，主要考察绝对贫困指标，即相对客观指标，尽量回避由主观思维介入的评价因素。总分100分的量表，赋值的逻辑是越能代表不贫困的指标，赋值就越低，而某一项一级指标得分越高，说明该生在该项情况表现的相对贫困，总分得分越高，说明该生家庭状况越贫困。

贫困生动态考察量化表（定量）

序号	定量评分一级指标	定量评分二级指标	权重
1	是否存在以下行为（15）	1. 抽烟、酗酒 2. 购买并使用高档用品 3. 经常外出旅游	5 5 5
2	月开销金额（9）	1. 800元以下 2. 800元—1500元 3. 1500元—2000元 4. 2000元以上	0 1 3 5
3	是否获得校级奖学金（2）	1. 有 2. 无	0 2
4	是否有勤工助学或校外兼职（2）	1. 是 2. 否	0 2
5	是否参加志愿者活动或公益活动（2）	1. 是 2. 否	0 2

该量表为贫困生动态考察量化表（定量），在精准识别后，进行贫困生在校期间的跟踪性动态考察，与第一份量表联合使用。该量表依然采取定量的方式进行量化，问卷共分为5个定量评

分一级指标，总分30分，各一级指标权重不同，权重向绝对表现偏差指标倾斜，定量评分二级指标共分为13个二级子项目，赋值从0分至5分不等，取整数分。最后一份量表为贫困生动态考

察量化表（定性），本量表采取定性方式考察，共分为3个一级定性考察指标，分为“是否挂科三门以上每学期”，“有无严重警告及以上处分”，“是否虚假申报信息等三项考察”，采取一票复决制。

第一份量表主要为贫困生精准识别量表，由于刚进校无法考察其在校表现等状况，所以大一新生可直接用此表进行贫困程度量化考量，但是随着时间的推移，大二、大三学生不仅面临着家庭经济状况的变化，例如医疗支出，是否遭受意外变故、自然灾害等变动情况，同时作为资助育人体系，既要扶贫更要扶优的理念也是被广泛认同的，因此针对大二、大三在校学生的贫困生认定与助学金的评定，课题组认为第一份量表和第三份量表需要联合使用。实际操作中，第一份精准识别量化表考查逻辑不变，第二份量表总分为30分，赋值的逻辑是越能代表表现偏差以及不贫困的指标，赋值就越高，而某一项一级指标得分越高，说明该生在该项情况表现的相对较差或相对不贫困，总分得分越高，说明该生在校表现越差或家庭相对不贫困。同一贫困生（大二、大三年级），精准识别量化表的得分减去动态考察量化表的得分，就是该学年认定贫困生的最终分数，得分越高，证明越贫困。而如果该生在定性量表中符合其中的任何一项，都可以被评议小组认定取消评选资格或者降档、取消助学金申请资格。

实施过程：具体实施中，大一新生分三次自主填写精准识别量表，时间分别是入学后，贫困生认定中和助学金评议中，目的在于考察量表信度，采用重复测量法，同一份量表，三次测量的题目顺序进行调整，观察申请学生所选答案三次是否一致；而与此通知，在贫困生认定过程中，班级评议小组将就调查得到的该生基本信息进行核实，同样填写精准识别量表，观察两份量表的分数差异，如分差较小，说明该生所填写的量表可信度越高，如分差较大，则需要对其提交的信

息加以再次核实，如涉及虚假申报，可直接取消资格。

大二、大三学生以同样的方式填写精准识别量表和动态量化表，以相同的程序进行贫困生的认定。如有特殊贫困情况，该量化表也存在一定局限性，具体也由辅导员在实际中进行调整。

（三）实践效果。

课题组于2018年在本系进行了量表的贫困生认定实验与助学金评议实验，针对2018级新生与高年级学生进行单独的评议，取得了较为良好的效果，具体过程如下：

1. 开学后，立即由辅导员与学生会联合组织进行精准识别的测算，大一新生只填写精准识别量表，大二、大三学生填写精准识别量表与动态考察量表。第一次测算时间为老生在9月4日，新生在9月10日；第二次测算统一在9月17日；第三次统一测算时间在9月22日。

2. 测算的分差除个别同学意外，自我测评以及他评问卷的基本分差都在3分以内，信度较高，属于可以接受的范围。

3. 据测算结果的高低，课题组随机抽取今年新认定的贫困生进行访谈并结合家庭访问来了解其真实家庭状况，随机抽取贫困生30名，各年级10名，同时抽取非贫困学生30名，各年级10名，统计发现其真实的家庭贫困程度能够被本套量表真实的反映出来，在这30名随机抽样的贫困生中，从特别贫困到贫困的排序基本与各班所认定的贫困等级相对应，同时分差5—10分不等；而非贫困生组则分数显著低于贫困生组，大部分测试为0分，抽样命中率为100%，故而本套量表效度较高，能够真实反应测量样本的实际家庭经济状况。

至此，课题组所涉及的量表实验完毕，综合信度与效度均高于预期，能够如实的反应学生家庭经济状况。

（作者单位：四川财经职业学院 会计信息管理系）
责任编辑：肖兆飞

生活美学对大学生心理健康建设的积极意义

潘广容

从古到今，从西方到东方，对“美”的解释是复杂的。古希腊的柏拉图说：美是理念；中世纪的圣奥古斯丁说：美是上帝无尚的荣耀与光辉；俄国的车尔尼雪夫斯基说：美是生活；俄小说家契诃夫：人的一切都应该是美的，外貌、衣着、灵魂、思想。英国诗人济慈：美的事物是永恒的喜悦。美学（希腊语：Aesthetica），是德国哲学家鲍姆加通在1750年首次提出来的。美学是研究人与世界审美关系的一门学科，即美学研究的对象是审美活动。审美活动是人的一种以意象世界为对象的人生体验活动，是人类的一种精神文化活动。美在我们内心激发出的喜悦即为审美。生活美学研究的对象是生活美。生活是人创造的，人是生活的主体，人自身的美，人的实践活动的美，人的生活形式的美，包括我们的吃穿住行，

美的事物美的世界，爱美的心理，随处可见，美国著名社会心理学家马斯洛在人生的两个阶段提出了不同的观点，我们一般只看到他需要五层次：生理需要、安全需要、爱与归属的需要、尊重的需要、自我实现的需要。具体地说，按照重要性和层次性排序，他的七种不同层次的需要主要指：生理需求、安全需求、社交需求、尊重需求、认知需求、审美需求和自我实现。自我实现的需要是超越性的，追求真善美，将最终导向完美人格的塑造，高峰体验代表了人的这种最佳状态。

创造美和欣赏美，是自我实现的一个重要目标，当代大学生，一方面对自身有较高的要求，另一方面，理想远大却无生活的积累，苦闷迷惘，不知道怎样在一个大的坐标之下来衡量我们的感官，能够感知的这个世界所出现的美，一个人感受美的能力越强，这个人拥有的世界越宽广，我们感受美的能力始终伴随终身。人们喜欢并渴望看到美的东西和美的生活，生活的美而不在丑之中，审美是一

个人认识这个世界并且参与创造这个美好世界的主要手段。

一、生活美学与心理健康

艺术家感受生活从而创造作品，观看者欣赏作品加以感知，从艺术作品中接受信息与情感，被艺术家表现出来的思想、人文所感动。艺术作品需要能够吸引观看者的注意、引起观看者的共鸣，才能完成从情感上传达到观看者审美情趣提高的过程。选择什么样的“美育”内容进行教学，是开设美学教育这门课程并最终达到对大学生心理的正面引导的重要前提。作为大学生，在美的课堂上学会认识美、学会尊敬美、学会希冀分析美，学会理解世界的广大而不是井底的狭隘，拥有健全、健康的人格的大学生能抵御外来影响，树立成熟、准确的三观。

海德格尔说：“人，诗一般地栖居在这个地球上。”日常生活中的必需品衣食住行都可以培养我们的美感力。美感力是一个人美的感受能力，没有时间欣赏美感受美，容易抑郁成疾产生心理疾病；没有美感的生活等于缺乏理想没有生命力，更无从证明自己活过；缺乏美感知识，容易在空虚无聊中感受到生存的无意义。富于美感力的人，对美有很高的鉴赏能力，也拥有更美更精致的生活。通常来说，在生活中谁最懂得装扮自己和环境，谁最能鉴赏事物，谁的美感力就强。大学生懂得从生活的方方面面来感知美，对大学生的心理建设是有积极正向的引导，心理能量会变得更加强大，把自己对生活的一种诉求，愿意用一种美的形式将自己的生命力表现得令自己感动，用更大的智慧处理大学生与自己的冲突，这些背后都是一种发现美的能力。

（一）人体美与心理健康。

此身难得我们的身体是上天赐予的最大礼物；能够爱自己的身体，能够接纳自我，这是大学生心

理健康建设非常重要的开始。我们强身健体，我们寻找身体的极限，手的极限，脚的极限，躯干的极限，肺的容量的极限，愉悦与爱的极限这是大学生心理健康里意志力的培养，自我挑战的重要内容。人体审美观的正确培养，“整体和谐美”是人体审美观的理想追求；“健康活力美”是人体审美观的核心内容，“自然个性美”是人体审美观的时尚境界，这些人体审美观可以让大学生自我悦纳，善待自己，学会自尊自爱。

（二）衣之美与心理健康。

服饰，它不纯粹是物质，它是我们精神的延伸，或是一种生活方式生活状态的一种表达。大学生在寻找美的表达和展示时，了解服饰美的基本原则：尺寸合体、款式大方、配色协调、穿着适时、装饰适度 and 注意仪态。在色彩美学里作恰当的搭配，更好的表现自我和展现自我，可以在人际交往群体里更好地表现出自信，对服饰的自信展示，可以提高大学生的自我肯定。

（三）食之美与心理健康。

民以食为天，“舌尖上的中国”，满足了我们对于美食的极大想象力，眼前的食物，可能来自遥远的大海和高山。饮食美感的构成就是人类对色香味的极大回忆和追逐，感恩人们的奉献，感恩劳动和爱带来的满足，对食物最大的尊重，就是把它吃光！大学生对食物的珍惜和对人们劳动的珍惜，就是珍惜自己每一份审美的感受，珍惜自己每一份审美的收获。

（四）住之美与心理健康。

居所房屋是人类身心安全的栖息地，在安全的更高层次上，我们美化居室美化所有能看得见的地方，那是我们心灵的表达和美化，大学生的寝室文化，每个学生的不同审美，会让大学生有个安心的场所，安放身心的地方，安顿好一颗心的地方，到今后有了更大的居所，里面会有爱有情有温度。

（五）行之美与心理健康。

古人说，读万卷书行万里路，眼随景移，心随景动，才能养出博大的胸怀。旅游的历史性让我们

知道时代的进步和个人的成长；旅游的休闲性让我们溶解美，培养了审美内涵和文化意蕴。在行走间，敞开心扉，开阔了视野，增加了见识，与自然为伍，与人文景观对话，培养了人格魅力。

（六）生活美的表达与创造。

生活是一天一天过来的，感受也是一点一滴积累的，我们穿行在人间，感受生活中的方方面面，能够打动我们心灵的体验才能让我们更加珍惜其意义。想要充分体验某个时刻，就必须全身心地投入。为了充分体验人生，我们就必须要学会表达美和创造美。大学生有表达美和创造美的强烈愿望，这样的愿望和冲动会将他们的生命力表现得令自己感动，身心愉悦，充满活力。

二、生活美学对大学生心理健康建设的积极意义

大学生的心理健康有几条标准：身体健康，智力；善于协调和控制自己的情绪；具有较强的意志力；人际关系和谐；能主动地适应并改善现实环境；拥有完整和健康的人格；心理行为符合年龄特征；以上标准，可以看出，大学生心理健康是一种动态，而非静态，要求我们的大学生抱持开放的心态，乐于吸取新经验，以积极的眼光看问题。心理健康是争取出来的，是建设出来的，是培养出来的，是保卫出来的，在生活的各个层面，我们可以提升心理健康，而生活美学的方方面面，都极大地要求我们有一颗追求真善美的心态，有一颗觉醒的心灵状态，要求大学生在对事对物对自身有健康的认知。生活美学对大学生的心理建设具有积极意义。

（一）生活美学可以培养大学生主动适应并改善现实环境。

生活美学体现在对自身的要求和自信上，在满足自身温饱状态下，还要讲求美感，审美力的提升，诗意地存在，而不是随波逐流，得过且过，而是积极地适应环境并改善不如意的环境，有充分的改变认知实践和实际努力的行动所在，极大地提升了大学生的认知视域和心动力。

（二）生活美学可以培养大学生较强的意

志力。

大学生在应试教育下，进入大学生活，很大一部分同学完全不知所措，衣食住行，完全靠着本能和家传传授的些许经验，生活美学要求大学生培养生活的美感力，包括对自己的美的提升，落实在具体的生活中，就要求大学生积极主动去寻求生活中的美，去努力展示美，点点滴滴的积累，去摸索，去思考，去呈现，在寻求美的这个过程中，战胜大学生的惰性和本性，极大地丰富了大学生的生活认知和生活体验，完善大学生的心理健康的建设。

(三) 生活美学可以培养大学生和谐的人际关系。

生活美学表现在生活的各个层面，要求大学生彼此交往，彼此了解，彼此合作，彼此提高，这就要求大学生要建立和谐的人际关系，走出舒适区，打破人与人之间的藩篱，走出来交流分享，一起创造，一起提升，提供新的资源，新的可能性，并从中获得新生，大家齐心协力，彼此尊重，共同进步。

(四) 生活美学可以培养大学生的人格魅力。

一个有美感力的大学生，会彰显出极大的人格魅力，生活美学在大学生们的生活细节中体现出人格魅力，一个在吃穿住行中能发现美并展现美的大学生，他们的人格是健全的，也会对身边的人极大的影响。

处处去发现美好，是测试心理健康的尺度，用美的态度来对待自己的日常生活的点点滴滴，发现美的能力是需要我们从日常的衣食住行的琐碎的小事中慢慢培养所得的，美的事物在我们内心中激发出一种为自身提供所是的幸福感，培养大学生生活中的衣食住行美学和人本身的美，对大学生心理健康建设有着积极的意义。

(作者单位：四川财经职业学院 基础部)

责任编辑：陈露

参考文献：

[1] [德]黑格尔.美学[M].北京:商务印书馆,

1997

[2] [意]克罗齐.美学原理[M].北京:北京大学出版社,2009

[3] 蒋勋.美,看不见的竞争力[M].北京:中信出版社,2015

[4] [美]戴安娜·阿克曼.感觉的自然史[M].北京:中信出版社,2017

[5] [美]加纳罗·阿特休勒著.艺术让人成为人.[M]北京:北京大学出版社,2011

[6] 王令中.艺术效应与视觉心理[M]北京:人民美术出版社,2011

简讯

学院举行2019年资助专项工作会议

9月4日上午,学院2019年学生资助工作培训会议在学校明德楼308举行。学院各系党中总支部书记、全体专兼职辅导员参加了此次培训会。培训会由院团委书记主持。

培训会上,学生资助管理中心老师首先向全体辅导员传达了省资助管理中心苏宇明主任在2019年全省资助会议上的讲话精神。其次对家庭经济困难生认定和国家奖助学金评审、源地助学贷款、服兵役国家资助工作以及偏远地区学费补偿等有关学生资助政策进行了详细解读,对政策要点通过PPT展示加以说明。学生资助管理中心老师特别指出,学生资助工作事无巨细,资助项目多,涉及的各项信息要求准确无误,要求所有辅导员必须持有严谨的工作态度。另外,学生资助管理中心老师还对参会人员提出的公示时间、国家奖助学金审批表填写、学生资助管理系统等工作具体问题进行了详尽解答。

会议最后,学生资助中心布置了学院2019年秋季学期学生资助工作,并且提出相关要求。希望辅导员、各系本着高度的责任心和使命感认真开展资助工作,把国家资助政策落实到位,把各项资助政策传达到位。做好家庭经济困难学生的认定工作,做好各项资助的评审工作,落实精准资助,同时将资助与育人工作紧密结合,把学生资助工作做好做实。

(学生资助管理中心 张亚君)

新时期大学生宿舍人际关系问题探析

吴雪琴

一、人际关系的定义及人际交往能力的培养

广义而言,人际关系主要是指社会中、生活上人与人的交际往来,是人们运用一定的工具传递信息、交流思想,以达到某种目的的社会各项活动。新时期来临,经济的迅速发展和社会环境的巨大变化使得人与人之间的交往更加微妙和重要。拥有良好的人际交往关系是保障身心健康、工作进步的必不可少的条件。只有不断地与身边的各种人员进行人际交往和信息交流,才能实现提高眼界、增长见识、发展自身的目的。和谐良好的人际关系的建立需要一定的经验与技巧,对当代大学生而言,培养人际交往能力是非常重要的。锻炼与人交往的能力可以从以下几个方面着手:

(一) 培养敏锐的人际感受能力。

主要是在与人交往的过程中有目的的对他人的感情、动机、需要、思想等内心活动和心理状态进行感知,通过对交往者的观察,对自己言行进行适当的调整,减少对他人的不良影响^[1]。

(二) 提高人际理解水平。

即锻炼自己体悟他人的思想、感情与行为的能力。人际理解能力是新时期大学生在宿舍交往中所必备的工作技巧,更是处理宿舍矛盾所必须具备的关键素质之一。人际理解能力能够帮助一个人体会他人的感受,设身处地的站在他人的立场上思考问题,通过他人的语言、语态、动作等理解其观点,

(三) 体现风度与加强语言表达能力。

在宿舍交往中,摩擦无法避免。这时候就需要体现自身的修养和风度,运用正确的方式和诚恳的态度解决交往中的问题,有意识的控制自己与人交际的举止、做派、谈吐、风度,用真挚、

友善、富于感染力的情感表达自己的需求,以求化解宿舍问题。

(四) 培养与人合作的能力与分工协调的能力。

集体是一个汇集个体力量的地方,培养与人合作的能力这构建良好人际交往关系的综合表现,是团队合作的必要能力^[2]。

二、构建和谐的大学生宿舍人际交往环境的重要性

人际关系在新时期大学生的成长中起着非常重要的作用。良好的人际关系能够使人获得幸福感和愉悦感,可以有效地缓解生活或学习带来的心理压力,促进身心的健康发展,通过人际交往体现人与人之间的爱关怀和信任,使精神需要得到满足;大学生在彼此交往的过程中,相互倾诉各自的喜怒哀乐,进行感情交流,获得心理上的满足感,增进彼此之间的亲密感;通过与外界交往,消解郁闷的情绪、从而养成积极向上、活泼开朗的性格和健康阳光的生活方式,有利于大学生的全面发展。

二十一世纪是信息化的时代,快速发展的经济社会对人才的要求日益严苛。单纯的通过课堂和书本获取知识已经无法满足当代大学生的需要,而大学生在通过与人交际时,通过与不同的思想进行碰撞,可以获得更加新颖的知识,能够在实践中将所获信息融会贯通,形成自己的理论体系,对未来的学习和发展也会起到较大的推动作用,因而人际交往是大学生与社会沟通、增长见识的桥梁。

人对自我的探索和认识以及自我反思与完善的过程需要在一定的环境影响下才能完成,通过自身和他人相互作用、相互沟通从而不断地更新

和完善对自我的认知。简言之,即指通过他人对自己的态度和评判,在与他人的人际交往中更加全面的认识自己,在与他人的比较中理解差异。正确适当的自我认知,不仅能够使人养成谦虚严谨的处世态度,还能够帮助人建立自信心,克服自卑心理,进而塑造更加受人欢迎的个人形象,养成较为完善的人格。

人际交往是个人社会化的必经之路。个体社会化,主要是指个体习得文化知识、掌握必备技能和学习社会常识,进而获得立足于社会的资本。但个体无法依靠一己之力完成一系列的学习过程,必须要通过与其他个体进行分工合作,才能在社会中获得一席之地。人际交往实际上是个体通过与人建立良好的关系,从中汲取有益的信息,帮助自身成长和发展的过程。取得社会和他人的认同,才能发展成具有明显社会化的人^[4]。

而混乱复杂的人际关系,则会对人的工作、生活产生不良影响。近年来,随着互联网的推广和普及,因宿舍人际交往矛盾突出,大学生投毒、伤害室友的事件层出不穷。大学生作为国家的栋梁和家庭的希望,应该具备良好的人际交往能力,正确的对待宿舍生活中的小摩擦,及时有效的解决问题,构建良好的宿舍环境。

三、探究新时期在校大学生宿舍人际关系问题的原因

(一) 正确的人际交往认知的缺失。

新时期在校大学生宿舍人际关系问题的出现,很大程度上是由于大学生正确人际交往认知的缺失。在与人交往的过程中,部分大学生没有秉持着真诚、友好、信任的交往态度处理人际关系,与他人交往过于亲密或疏离,乐于搞小团体、小集团,没有广泛地与宿舍成员建立平等的人际关系,从而致使宿舍交往中摩擦重重。

(二) 世界观、人生观、价值观磨合不当。

世界观、人生观、价值观是个体对世界、人生、社会的态度和看法,尤其是价值观的不同,更容易影响大学生的人际交往。价值观是社会成员用来评价行为、事物以及从各种可能的目标中选择自己合意目标的准则,它通过人们的行为取向及对事物的评价、态度反映出来。价值观支配和调节一切社会行为,涉及社会生活的各个领域,是人们对社会存在的反映。人们所处的环境有所差别,而且人的先天条件和物质经济水平也高低不一,这些因素都对人们的价值观念起着潜移默化的影响作用。处于相同的自然环境和社会环境的人,会产生基本相同的价值观念,但由于新时期的大学生成长的环境不同、接受的家庭和社会教育不同、认知水平不同,其世界观、人生观、价值观可能会存在一些冲突,容易引发宿舍人际交往的危机^[5]。

(三) 人际交往的经验不足。

大学生所在的校园环境比较单纯和美好,对社会的了解和认知浅显,容易盲目地信任他人;再加之大学生正处于青春期,情绪波动较大,处世经验不足,对互联网上的信息辨别能力较差,容易受不良信息鼓动,从而与他人发生冲突。当代大学生的人际交往经验不足,人际交往的能力还有待进一步加强。

四、解决大学生宿舍人际关系问题的办法

(一) 教师加强引导,提高对学生人际交往的关注度。

学校要加强对大学生宿舍人际关系的关注度,加强管理。教师要耐心、细致地对学生进行引导,秉持公正公平的态度处理学生之间的矛盾,通过各种形式,如举办心理健康讲座、组织学生开展宿舍交流会等加强学生之间的理解和沟通,及时疏导大学生的宿舍问题,帮助学生树立正确的人际关系认知。

(二) 学生摆正心态,建立良好健康的人际交往关系。

新时期的大学生要正确认识宿舍的人际交往问题,摆正自身的心态,广泛而友好地与人进行交往,在宿舍生活中提高包容度,站在他人的立场上看问题,将心比心地理解他人,使用恰当的方式处理人际交往中的矛盾和问题,必要时要向教师与父母求助。

(三) 家庭提供帮助,启发学生正确处理宿舍人际关系问题。

家长要培养学生的人际交往能力,教育学生树立正确的世界观、人生观、价值观,在日常生活中要不断引导学生正确看待人际交往,启发生正确处理宿舍人际关系问题。

五、结束语:

新时期大学生的宿舍人际关系问题值得引发社会的讨论和深思。良好的宿舍环境才能更好地促进学业的进步和身心的发展,当代大学生只有不断地提高处理人际交往关系的水平,才能获得较好的情感体验,为以后的社会交往打下坚实的基础。探究新时期大学生宿舍人际关系问题是非常有意义的,以此加强人们对人际关系的重视,建立和谐文明的大学宿舍关系。

(作者单位:四川财经职业学院 会计二系)

责任编辑:罗潇

参考文献:

[1] 和思达.女大学生宿舍人际关系与自我效能感的相关研究[J].明日风尚,2018(4):293-293.

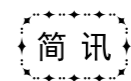
[2] 魏冬梅.基于SPSS的女大学生宿舍人际关系的差异性分析——以宁夏大学新华学院为例[J].科技视界,2017(21).

[3] 曹筱立.对大学女生寝室人际关系的思考——以武城某寝室突发事件为例[J].卷宗,2017(28).

[4] 姜晓明.高职女学生寝室人际关系问题的调查与研究[J].教育观察,2018,v.7;

No.168(08):126-127.

[5] 侯娜,赵瑞杰.探析高校女大学生寝室关系[J].现代交际,2017(08):154-155.



学院领导为老同志颁发庆祝新中国成立

70周年纪念章

在庆祝新中国成立70周年之际,结合“不忘初心、牢记使命”主题教育,国庆节、重阳节期间,学院党委书记张华同志,党委副书记、院长黄吉秀同志,党委委员、纪委书记、工会主席李琪同志等分别走访慰问了获得“庆祝中华人民共和国成立70周年纪念章”的离休老干部和新中国成立前参加工作的老党员、生活困难老党员,为他们送去“国庆”、“重阳”双节慰问和祝福。

学院领导亲切慰问了崔德安、孙枝发等老同志,并为他们佩戴上由中共中央、国务院、中央军委颁发的“庆祝中华人民共和国成立70周年”纪念章。今年已经88岁高龄的崔德安老师对于学院从省财政学校发展到如今的荣获“四川省优质高职院校建设单位”“四川省第一届文明校园”“四川省普通高等学校毕业生就业工作先进单位”等多项荣誉的四川财经职业学院,感到十分的自豪与欣慰,并表示自己一生与学院都有着深厚的感情,将一如既往关注和支持学院发展。

在与老干部、老党员亲切交谈的过程中,学院领导详细询问了他们的身体状况和生活近况,汇报了学院近年来各项事业发展的情况。老同志们纷纷表示,学院的关怀让他们倍感温暖,他们会继续关心学院的发展,祝愿学院越来越好。学院领导表示,学院改革发展取得的各项成绩离不开一代代财院人的共同努力和无私奉献,老干部、老党员是学院的宝贵财富,我们要向老干部、老党员学习,继承和发扬前辈们的光荣传统和优良作风,不忘初心和使命,乘风破浪,继续前行,为推进建设全国一流财经职业院校努力奋斗。

(大学生新闻中心 陈志龙 胡佳会)

“不忘初心 牢记使命”主题教育

编者按：

习近平总书记在十九大报告中指出，在全党开展“不忘初心、牢记使命”主题教育，用党的创新理论武装头脑，推动全党更加自觉地为实现新时代党的历史使命不懈奋斗。

学院按照“不忘初心、牢记使命”主题教育实施方案和部署，开展政治理论学习，守初心、担使命，找差距、抓落实。本刊以“不忘初心、牢记使命”主题教育专题报道，挖掘在“不忘初心、牢记使命”主题教育工作中的精彩故事。

从严从实起好步 不忘初心再出发

——四川财经职业学院认真做好“不忘初心、牢记使命”主题教育前期准备工作

初心如磐、使命在肩。按照党中央、省委、省委教育工委、财政厅党组“不忘初心、牢记使命”主题教育的统一部署和要求，四川财经职业学院党委高度重视，迅速行动，把开展好主题教育作为重要议事日程，及早谋划、提前部署、统筹安排，重点做好5项前期准备工作，确保学院主题教育高标准开局、高质量推进。

一、组织开展学习。学院党委组织召开专题学习会，深入学习习近平总书记在“不忘初心、牢记使命”主题教育工作会议上的重要讲话，深化思想认识，提高政治站位，准确把握总体要求和目标任务，增强抓好主题教育的政治自觉、思想自觉和行动自觉。学习会第一时间传达贯彻省委、省委教育工委以及财政厅党组相关工作部署，对扎实做好主题教育前期准备工作提出具体要求。

二、成立领导机构。树立“开局就是决战，起跑就是冲刺”的意识，学院组织成立“不忘初心、牢记使命”主题教育领导小组，由党委书记张华任组长，党委副书记、院长黄吉秀任副组长，其他党委领导班子成员任成员，全面组织领导、统筹推进学院主题教育，为开展好主题教育提供坚强的组织保障。

三、组成工作专班。为保证主题教育开展高效有序运转，领导小组下设办公室，党委委员、党政办主任文洁任办公室主任，下设综合组、督导组 and 民主生活会筹备组，从学院各部门抽调业务骨干和精干人员，充实配强主题教育领导小组办公室工作力量，进一步细化工作任务、明确相关工作职责。

四、研究制定方案。学院党委在省委教育工委第四巡回指导组的指导下，按照财政厅党组的指示，由党委书记张华牵头，认真组织起草《四川财经职业学院“不忘初心、牢记使命”主题教育实施方案》《四川财经职业学院党委带头开展“不忘初心、牢记使命”主题教育工作方案》，结合学院实际认真反复修改完善，达到要求后印发实施。

五、营造浓厚氛围。在校园网首页开设学院“不忘初心、牢记使命”主题教育专栏，更新校园宣传橱窗和宣传栏，通过QQ、微信等平台积极向各党总支、党支部和全体党员干部推送主题教育重要文章及相关动态，积极开展全院师生庆祝新中国成立70周年专题宣传视频制作，组织党员干部开展“宿舍关爱表初心、食堂陪餐促服务、三维共育担使命”等活动，为主题教育开展营造浓厚的校园氛围。

从严从实起好步，不忘初心再出发。学院党委主要负责人表示，将充分借鉴第一批主题教育的经验做法，全面结合学院教育教学工作实际，进一步细化任务清单、做实工作台账，倒排工期、挂图作战，扎实做好各项筹备工作，确保学院主题教育开好局、起好步。

（主题教育领导小组办公室 江翠华）

传达领会会议精神 统一思想安排部署

9月20日下午，学院召开“不忘初心、牢记使命”主题教育领导小组会议。学院主题教育领导小组副组长、党委副书记、院长黄吉秀传达了成都市龙泉驿区分会场第二批主题教育单位集中学习会议和全省高校“不忘初心、牢记使命”主题教育学习研讨会会议精神。

会上，黄吉秀谈到，这两次集中学习研讨突出主题主线，邀请中央党校教授作深入学习贯彻习近平新时代中国特色社会主义思想的专题辅导报告，邀请有关领导和专家集中开展革命传统教育、形势政策教育、先进典型教育和警示教育，结合高校实际，开展了学习贯彻习近平关于教育的重要论述，践行新时代高等教育初心与使命、互联网时代高等教育创新发展、高校党风廉政建设和反腐败工作，以理论滋养初心、以理论引领使命，引导党员领导干部不断增强“四个意识”、坚定“四个自信”、做到“两个维护”。通过集中学习，进一步加深了对习近平新时代中国特色社会主义思想重大意义、核心要义、精神实质、丰富内涵、实践要求的理解把握。

黄吉秀强调，我们要按照中央、省委、省委教育工委和财政厅党组安排，精益求精抓好“不忘初心、牢记使命”主题教育前期理论学习，为开展主题教育奠定坚实的理论基础。一是要对习近平新时代中国特色社会主义思想全面系统学、及时跟进学、联系实际学，努力掌握核心要义和实践要求，不断提高政治理论水平和解决实际问题的能力。二是要加强业务学习，尤其是深入学习习近平总书记关于教育的重要论述，细致重温习近平总书记在全国教育大会、全国高校思想政治工作会议、学校思想政治理论课教师座谈会等会议上的重要讲话精神，学习当前职业教育最新文件精神，学习全省教育工作会议上的讲话精神，努力做到学思践悟，学用结合，办好人民满意的教育。

会议对学院主题教育活动作了初步安排。会议要求，要创新形式，丰富载体，切实抓好学习教育。要通过开展“我和我的祖国”主题党日活 动，邀请专家学者作形势报告，组织理论工作者进行政策解读、组织观看先进典型教育和优秀主旋律电影，开展警示教育等多种形式，切实增强学习的针对性、时效性和感染力，确保广大党员干部接受一场深刻的思想洗礼、政治淬炼和作风教育，以主题教育新成效开创学院建设和发展新局面。

（主题教育领导小组办公室 刘华）

四川财经职业学院召开“不忘初心、牢记使命”

主题教育动员部署会议

9月23日下午，四川财经职业学院召开“不忘初心、

牢记使命”主题教育动员部署会议，深入学习贯彻习近平总书记“不忘初心、牢记使命”主题教育工作会议上的重要讲话精神，全面落实中央、省委和省委教育工委、财政厅党组要求，对全院开展“不忘初心、牢记使命”主题教育进行动员部署。省委教育工委主题教育第四巡回指导组组长、省纪委监委驻教育厅纪检监察组组长、教育厅党组成员李鸿才出席会议并讲话，学院主题教育领导小组组长、党委书记张华作动员讲话。省委教育工委第四巡回指导组副组长、教育厅审计处处长陆卫江及指导组全体同志，财政厅机关党委办公室副主任周金来到会指导。会议由学院主题教育领导小组副组长党委副书记、院长黄吉秀主持。

会议指出，在全党开展“不忘初心、牢记使命”主题教育，是以习近平同志为核心的党中央统揽伟大斗争、伟大工程、伟大事业、伟大梦想作出的重大部署。全体党员干部、师生员工要充分认识到开展主题教育的重大意义，切实把思想和行动统一到中央和省委的决策部署上来，扎实开展主题教育，锤炼忠诚干净担当的政治品格，坚定信念、凝聚共识、攻坚克难、创新实干，以优异成绩迎接新中国成立70周年，为财院跨越发展谱写新篇章。

张华书记在动员讲话中指出，学院要严格按照中央、省委和省委教育工委、财政厅党组的安排部署开展主题教育。财政厅党组高度重视学院主题教育的开展，厅党组书记、厅长陈炜作出明确指示，要求财政厅主题教育办公室要加强对学院主题教育开展工作的指导，安排专人对接；要求学院领导班子要加强向省委教育工委巡回指导组请示汇报，高标准严要求扎实推进各项工作。

张华书记强调，开展好主题教育，一要充分认识开展主题教育的重大意义。开展主题教育是党的十九大作出的重大决策部署，是推动全党更加自觉地为实现新时代党的历史使命不懈奋斗的重要内容。当前学院改革发展面临重大机遇和挑战，开展主题教育是用习近平新时代中国特色社会主义思想武装师生员工头脑的必然要求；是推进学院建设一流财经职业院校，办好人民满意职业教育的必然要求；是营造风清气正良好政治生态和团结向上办学治校氛围的必然要求。二要牢牢把握主题教育总要求和目标任务。全体党员干部、师生员工，务必牢牢把握“守初心、担使命，找差距、抓落实”的总要求；努力实现理论学习有收获、

思想政治受洗礼、干事创业敢担当、为民服务解难题、清正廉洁作表率五项具体目标。切实做到静心学习研讨，立德树人守初心；潜心调查研究，争创一流担使命；虚心检视问题，对标看齐找差距；用心整改落实，努力再创新佳绩。

三要加强组织领导，确保主题教育取得实效。主题教育从9月开始，到11月底基本结束。院党委、各党总支、党支部要精心组织，层层落实责任；加强宣传，营造浓厚氛围；务求实效，力戒形式主义；抓好统筹推进，把开展主题教育与贯彻落实中央、省委重大决策部署结合起来，与推进学院改革发展稳定各项工作结合起来；通过主题教育，发现干部、培养人才、锻炼队伍，为推动学院跨越发展提供坚实的思想、组织和人才保障，真正推动主题教育往深里走，往心里走，往实里走，切实把开展主题教育的成效，转化为引领推动学院建设发展的实际行动。

李鸿才组长在讲话中传达了中央、省委以及省委教育工委关于第二批主题教育尤其是高校开展主题教育的相关要求和最新精神，介绍了主题教育巡回指导组的工作职责，并对学院主题教育前期准备工作和部署表示肯定。

李鸿才组长围绕巡回指导组工作职责，结合学院实际，就学院开展主题教育提出明确指导意见：一是坚持以党的创新理论武装头脑，把学习贯彻习近平新时代中国特色社会主义思想作为主线，体现到学习教育、调查研究、检视问题、整改落实各个方面，以理论滋养初心，以理论引领使命，自觉增强“四个意识”，坚定“四个自信”，做到“两个维护”。二是坚持以整改落实的实效去引领，奔着问题去，盯着问题改，聚焦中央、省委、省委教育工委以及结合学院自身情况列出的问题，立足实际抓整改，上下联动抓落实，列出问题清单，制定整改方案，明确整改时限，真改实改，应改尽改。三是坚持以自我革命的精神加强党的建设，全体党员干部要充分运用党自我革命的丰富理论成果和实践成果加强党的自身建设，贯彻落实习近平总书记在中青班开班式上的讲话精神，发扬斗争精神，增强斗争本领。四是加强组织领导，确保主题教育取得实效，突出重点对象，重点抓好县处级以上领导班子和领导干部的主题教育，做实基层党支部的学习教育和检视整改，要着力解决学院改革发展中的突出问题；加强分类指导，对二级院系党总支和教学辅助部门党支部进行合理安排，精准指导；严格落

实各层级主体责任，坚决反对形式主义、官僚主义。

学院领导班子成员、全体中层干部、在职教职工党员、离退休党支部书记以及学生党员代表参加会议。

（主题教育领导小组办公室 江翠华）

四川财经职业学院党委中心组召开

“不忘初心、牢记使命”主题教育专题

集中学习会暨领导干部读书班

初心不改，使命在肩。学院“不忘初心、牢记使命”主题教育动员部署大会召开后，院主题教育领导小组庚即召开会议，部署学院主题教育下一步工作和集中学习研讨安排。院领导班子迅速行动，带头先学一步，学深一点，为全院开展“不忘初心、牢记使命”主题教育作出表率。

9月26日下午，院党委中心组主题教育专题学习会暨领导干部读书班在明德楼913会议室召开，省委教育工委第四巡回指导组成员黄玉林同志到会指导，院党委中心组全体成员参加会议，处级以上领导干部（各部门及各党组织主要负责人）列席会议。会议由学院主题教育领导小组组长、党委书记张华主持。

学习会上，黄玉林同志代表省委教育工委第四巡回指导组对学院主题教育开展提出指导意见。他强调，高校开展主题教育，要积极吸收第一批主题教育的成果和经验，一要做到“三个有”，有计划、有目的、有实效地开展各项工作；二要做到“三个动作”，既要做好规定动作，又要做好自选动作，更要突出创新动作；三要扎实做好“三个推进”，推进调查研究、推进问题检视、推进整改落实，列出问题清单，明确责任部门、责任人和整改时限，能改即改，应改尽改。

张华书记领学了《习近平新时代中国特色社会主义思想学习纲要》相关章节内容和习近平总书记在中央党校中青年干部培训班开班式上的讲话精神，带领参会人员读原著、学原文、悟原理。随后，张华书记结合学习内容谈了心得体会。她指出，理论学习是我们党保持先进性的重要法宝和优良传统。我们举办读书班，就是要实现理论学习有收获的具体目标，为检视问题、调查研究、整改落实提供理论指引，打下坚实基础。院党委领导班子和全体领导干部不仅要坚持原原本本学、结合实际学、持续跟进学，还要有主体责任意识和刀刃向内的勇气，对照党的先进理

论和党章党规，时刻检视自身、查摆问题，深入调查研究、落实整改，真正推动主题教育出实效，改革发展见成效。

学院主题教育领导小组副组长党委副书记、院长黄吉秀传达了省委教育工委第二批“不忘初心、牢记使命”主题教育单位集中学习会议精神，以及教育厅党组书记、厅长李江在全省教育工作会上的讲话精神。黄吉秀院长强调，开展“不忘初心、牢记使命”主题教育，要按照省委教育工委关于高校开展主题教育的决策部署，紧密结合财政厅党组关于主题教育的相关要求，立足实际，脚踏实地开展各项工作。

集中学习结束后，党委中心组成员依次围绕学习内容，就如何加强学院党的建设进行了发言。党委委员、副院长易思飞指出，要深入学习贯彻习近平总书记在中央党校中青年干部培训班开班式上的讲话精神，发扬斗争精神、增强斗争本领。目前学院改革发展面临诸多挑战，我们院领导班子以及全体教职工都要坚定斗争意志，明确斗争方向，把握斗争规律，抓住学院改革发展的主要矛盾和矛盾的主要方面。党委委员、副院长钟用谈到，作为高校领导干部，要坚定理想信念，永葆忠诚之心；要增强忧患意识，保持头脑清醒、目光长远；要以“不忘初心、牢记使命”主题教育为契机，加强学习，积极行动，以上率下，敢于担当。党委委员文洁表示，做好党的宣传工作是加强党的建设的重要内容，要强化底线思维，坚持正确的舆论导向，整合宣传资源，创新宣传手段，在主题教育期间通过“两微一站一报一刊”传统媒体和新媒相结合的新闻宣传平台，推进主题教育宣传进课堂、进社区，入师生耳目更入师生心脑。

最后，张华书记作总结发言。她提出，今天的主题教育专题学习会开了一个好头，接下来还要继续加强学习，跟进学习，牢牢把握以下要求：一是主动学，真正解决学而信的问题；二是主动谋划，主动作为，解决学而思的问题；三是主动担当，真正解决学而行的问题，切实解决工作中的实际问题，防止主题教育和中心工作两张皮。

（主题教育领导小组办公室 江翠华）

四川财经职业学院党委开展“我和我的祖国”

主题党日

为热烈庆祝新中国成立70周年，9月29日，学院党

委组织开展了“我和我的祖国”主题党日。省委教育工委主题教育第四巡回指导组成员黄玉林同志，财政厅二级巡视员、学院原党委书记黄友同志，财政厅机关党办副主任周金来同志等莅临学院指导并参加有关活动。

29日上午，学院召开党委扩大会议，集中学习传达上级部门关于庆祝新中国成立70周年的相关文件精神，并结合文件精神，安排部署了学院“我和我的祖国”主题党日

活动。29日下午，学院党员领导干部在博雅广场重温入党誓词。党委书记张华带领党委班子成员、各党总支（直属支部）书记，面对党旗庄严宣誓。大家统一着装、佩戴党徽、高擎右拳，在国旗下重温入党的初心，重温对党的承诺。铿锵有力的誓言回荡在广场上，更回荡在每一位党员心中。随后，学院班子成员及全体党员领导干部在“我和国旗合个影”标识前集体合影，大家挥舞着五星红旗，火红的文化衫和五星红旗交相辉映。

29日晚上，学院庆祝新中国成立70周年暨迎新文艺汇演在阳光体育馆拉开帷幕。全院师生通过歌舞、朗诵、情景剧等各种节目形式，共同歌唱祖国、歌颂党恩、赞美新时代。学院领导与全体中层领导干部激情高亢地合唱《我和我的祖国》，抒发了对祖国由衷的祝福和诚挚的热爱。全体师生齐唱《歌唱祖国》将晚会推向高潮，整个会场红旗飘飘，歌声嘹亮。晚会在鲜艳似火的五星红旗下，在全体师生热情洋溢的歌声中拉下帷幕。

广大师生、党员干部们纷纷表示，这是一次别开生面的文艺汇演，更是一场激情澎湃的爱国主题教育活动。全院师生、党员干部全情投入其中，数次热泪盈眶，深刻体会到祖国繁荣富强、学院不断发展带来的自豪感和荣誉感，激发着每一位财院人时刻不忘爱国、爱党、爱校的初心，勇担拼搏、奋进、担当的使命。

（主题教育领导小组办公室 江翠华）

四川财经职业学院党委书记张华深入基层

检视安全稳定问题

为扎实推进“不忘初心、牢记使命”主题教育，贯彻落实上级部门关于安全稳定工作的会议精神，破解学院安全稳定工作中存在的瓶颈问题，确保国庆期间安全稳定工

作万无一失。10月1日上午，学院党委书记张华带领党政办、保卫处、后勤管理处等部门主要负责人及当日全体值班人员对校园安全稳定工作进行实地巡查和调研，对阳光体育馆、学生食堂、学生公寓等主要场所的安全防范措施、隐患排查整治等工作进行检查指导。

张华书记一行先后来到阳光体育馆、学生食堂和学生公寓等地进行实地调研检查，每到一处都认真听取相关部门负责人的现场汇报，详细了解安全稳定工作的具体开展情况。在阳光体育馆，张书记听取了保卫处关于校园消防监控整体布置和日常开展的工作汇报，并对消防疏散通道提出了相关要求；在学生食堂，张书记深入到食品储藏库、厨房操作间认真查看，详细询问关于食品安全、卫生监督、菜品物价等与学生密切相关的问题，要求后勤管理处加强监管，保证食品安全、饭菜质量，丰富膳食结构、控制价格、提升服务，把师生的切身利益放在心上；在学生公寓，张书记对节假日期间留校学生的管理提出了具体要求，要求宿管人员固守防范意识、强化师生合作、消除安全隐患，共保学生人身和财产平安。

张华书记强调：在庆祝新中国70周年重大节日背景下，加强校园安全稳定工作，是推动学院高质量发展的重要保障，也是落实“不忘初心、牢记使命”主题教育，下基层调研、检视解决现实问题的重要内容。校园安全稳定责任重于泰山，各部门要思想上高度重视，行动上狠抓落实，切实提高安全管理和应对突发事件的能力。

调研结束后，张华书记还与在校师生一起在阳光体育馆集中观看庆祝中华人民共和国成立70周年大会及阅兵式。

（主题教育领导小组办公室 江翠华）

四川财经职业学院建立“一二三四”

工作方法扎实推进主题教育

为扎实推进主题教育，四川财经职业学院建立“一套台账、两个结合、三方深入、四项调研”工作方法。即“一套合账”：形成“检视问题清单、学习教育台账、调查研究台账、整改问题台账”，对院党委及基层党组织开展主题教育实施精细化管理；“两个结合”：抓好与贯彻落实上级文件精神相结合，与推动和提升实际工作相结合，力

求通过主题教育突出解决政治、思想、作风建设及制约学院发展的瓶颈问题；“三方深入”：深入教职员工、学生团体、离退休老教师等群体广泛征求意见，使党员干部认真践行服务的宗旨和教育的初心；“四项调研”：开展“基层党组织建设、教师队伍建设、财经人才培养、内部质量管理”等专题调研，激励广大党员干部发扬斗争精神、增强斗争本领，勇于担当干事创业的新使命。

（主题教育领导小组办公室 江翠华）

突出主题教育“深、准、实、活”

务实学院党建工作

为切实推动“不忘初心、牢记使命”主题教育取得实效，找到破解制约学院改革发展瓶颈的实招硬招，四川财经职业学院坚持立足工作实际，聚焦党建工作突出问题，着力提升党建质量，重点做好以下四个方面工作。

一、抓实学习教育，提升理论“深度”。“十一”前后，学院各级党组织聚焦学习内容，丰富学习方式，提升理论深度，坐下来、静下心读原著悟原理；走出去、引进来学党史学国史，坚定入党初心、牢记育人使命。9月26日院党委中心组开展集中学习，坚持原原本本学习习近平新时代中国特色社会主义思想、习近平总书记系列重要讲话精神；9月29日院党委组织开展“我和我的祖国”主题党日活动，重温入党誓词、与国旗合影留念、合唱《我和我的祖国》等；10月8日，各基层党组织开展集中学习研讨，认真学习习近平总书记关于教育的重要论述，围绕践行习近平总书记“四有”好老师重要讲话精神展开热烈讨论，学院党委副书记、院长黄吉秀和党委委员、副院长钟用分别深入到会计一系党总支和财税金融系党总支，与教师党员一起参加学习和讨论。10月8日晚上，学院组织全院党员干部和师生集体观看爱国主义影片《红星照耀中国》，深刻感受老一辈革命家平凡而伟大的精神风貌，重温党和新中国的诞生历史，重温党的艰苦奋斗岁月和革命斗争精神。

二、扎实开展调研，查找问题“精准”。为找准学院各项工作薄弱环节，深入剖析症结，院党委领导班子成员采用“沉下去、走出去”的调研模式，对标要求精准找问题，对标先进精准找差距，发扬求真务实工作作风，到基层部门调研工作开展情况及存在问题，到先进地区和

院校学习先进经验和做法。主题教育动员部署会召开后，学院党委书记张华深入马克思主义学院、学工部、后勤管理处、保卫处等部门开展座谈和现场调研，并带领“夯实学院党组织建设”课题组，专题调研学院党建工作。10月8日，课题组对标全省高校党建重点任务要求，深入组织人事处，调研全院党员结构队伍建设情况，深刻检视问题，层层剖析原因，听取意见建议，为落实问题整改、提升学院党建质量提供理论基础和现实依据。10月9日，张华书记、易思飞副院长一行赴上海电子信息职业技术学院、浙江金融职业学院、浙江大学等院校和中国财税博物馆等地调研学习高校党建、专业建设、内部质量保障机制建设等先进经验。

三、加强联系指导，突出工作“实效”。为切实推进主题教育各项工作落实落地，突出工作实效，学院主题教育领导小组办公室成立督导组，督查指导各基层党组织开展主题教育，并通过督导工作机制，推动党建工作督导机制常态化、持续化，推动基层党组织“三会一课”、主题党日活动等常规工作规范化、制度化。10月8日下午，督导组对全院各基层党组织开展学习研讨进行全面督查指导，各基层党组织均按照学院主题教育领导小组统一部署，扎实开展政治理论学习，结合教育教学、党政教辅等实际工作开展研讨，切实推进主题教育和组织生活扎实有效开展。

四、创新方式载体，增强基层“活力”。各基层党组织在院党委的统一部署下，认真完成规定动作，创新开展自选动作。各部门结合师生党员实际，开展丰富多样的主题教育，大大激发了师生党员热情，增强了基层党组织活力，凝聚了基层党组织战斗力量。会计二系党总支举办“讲长征故事、话国家发展”微视频、微音频大赛；会计信息管理系党总支举办“不忘初心、牢记使命”主题教育征文比赛；工商管理系党总支组织师生党员开展“两书一章”共学习、齐讨论活动；教务处、财务处党支部号召部门党员“守初心、担使命”，全心全意为师生员工干实事、解难题。党委宣传部、图书馆创建“初心屋、使命墙”，为全院党员师生创设一个温馨、开放的主题教育自主学习“沙龙”，为主题教育营造浓厚氛围。

（主题教育领导小组办公室 江翠华）

传承革命精神 牢记初心使命

——四川财经职业学院组织观看红色影片

《红星照耀中国》

为庆祝中华人民共和国成立70周年，丰富爱国主义教育的内容和形式，扎实推进“不忘初心、牢记使命”主题教育。2019年10月8日晚上6:30，四川财经职业学院在阳光体育馆组织全院教职工、在校学生党员以及大一全体新生等3000余人进行爱国主义影片观影活动。

放映影片为历史革命题材的红色电影《红星照耀中国》，该片以美国记者埃德加·斯诺的视角作为切入点，向我们展现了抗战时期中国共产党以及中国工农红军的风采，向全世界第一次揭露了“红色中国”的秘密。

观影过程中，广大教职工及同学被影片中浓烈的情感所打动，对红军长征和革命先辈的奋斗征程有了更深的认识和了解。组织人事处江翠华老师感慨道：是老一辈革命者和革命领袖的流血牺牲和艰苦奋斗，才有了我们如今的盛世中华；他们为革命事业、为民族独立所作出的不朽功绩就像那闪闪的红星，照耀着中国，也照耀了世界；作为一名青年党员，我们当永远铭记他们的功绩，铭记党的初心和使命，接好他们手中的接力棒，坚定地走中国特色社会主义道路，脚踏实地，兢兢业业地为祖国发展添砖加瓦，贡献力量，这才不辜负老一辈共产党人的初心和我们担负的时代使命。2017级电子商务2班的预备党员王静同学分享到，这部电影让我们非常地感动，用电影带入时代、用人物回望历史，让我们更加直观的领会到革命先烈和人民英雄不朽的革命斗争和牺牲奉献精神。

此次观影活动，让学院师生接受了一次爱国主义教育，深刻体会到自己肩负的重任。作为教师要守初心、担使命，坚持立德树人，提升教学质量和育人水平；身为社会主义接班人的当代青年学生更要秉承革命精神，立志报效祖国、凝心聚力、砥砺前行。

（大学生新闻中心 姜思宇 孙红霞）

创新打造“一屋一墙一课堂”三大学习平台

以载体创新推动主题教育入脑入心入行

为推动主题教育取得实效，学院积极探索符合高校特色的全员覆盖、上下联动、持久高效的主题教育新模式，

创新打造“初心屋”、“使命墙”、“微课堂”三大主题教育学习平台，以广大师生喜闻乐见和可触可及可感的方式开展党性教育和主题学习，推动主题教育真正入脑入心入行。

一是建好“初心屋”，唤醒党员入党初心。整合图书馆现有资源，打造“初心屋”主题教育自主学习沙龙，对广大师生、党员干部全天开放。“初心屋”内陈列党史、国史、革命史相关书籍，滚动播放时事、要闻、主题教育动态视频，于无声处引导党员干部悟初心、守初心、践初心。

二是打造“使命墙”，激发党员干事热情。利用行政楼公共区域搭建“使命墙”主题教育自主展示交流平台，开设“工作剪影”和“党员寄语”专栏，及时更新各支部在主题教育和担当作为方面的好经验、好做法，为各支部和全体党员提供可随时更新的开放式展示平台，在全院营造比学赶超良好氛围，激励基层党组织创新开展主题教育，动员全体党员干部勇担责任使命。

三是开设“微课堂”，推广全过程浸润式学习。充分发挥微博微信客户端等新媒体使用频率高、学习效率高的“两高”优势，鼓励各支部在“两微一端”平台上建立“E支部”，开设“微党课”，随时发布工作部署，分享学习教育内容，更新主题教育动态，利用党员、师生碎片时间，随时随地开展浸润式学习。

(主题教育领导小组办公室 江翠华)

强化政治理论武装 加强师德师风建设

——四川财经职业学院党委中心组召开“师德师风建设”

专题学习(扩大)会议

为强化理论武装，把牢办学方向，加强教师队伍建设，10月15日，学院党委中心组召开“师德师风建设”专题学习(扩大)会议。省委教育工委第四巡回指导组成员张文汉、财政厅机关党办副主任周金来到会指导。会议由学院党委书记张华主持，全体党委委员出席会议，处级以上领导干部(各部门及各党组织主要负责人)列席会议。

会上，学院党委副书记、院长黄吉秀组织学习习近平总书记关于教育的重要论述和习近平总书记在北京大学师

生座谈会上的讲话精神，并强调，要建设“政治素质过硬、业务能力精湛、育人水平高超的高素质教师队伍”，必须加强理论武装，认真贯彻落实习近平总书记关于教育的重要论述。

马克思主义学院党支部书记、常务副院长组织学习了高校师德师风建设相关文件精神，并围绕政策引领、法律规范、新时代教师的职责与使命三个方面梳理出高校师德师风建设的具体要求和举措。学院纪委书记、纪检监察办公室副主任组织学习了新修订的《中国共产党问责条例》，从问责条例出台背景、修订后执行的要求、新修订的条例内涵三个层面进行了细致解读。

集中学习后，党委中心组成员就加强学院师德师风建设为主题，依次作了发言。黄吉秀院长指出，要加快完善学院师德师风长效机制、教学质量监督机制、师风师德考评机制，切实关心教职工发展，维护教职工利益。党委委员、副院长长易思飞在发言中结合“四有”好老师要求提出，职业院校教师要构建“爱岗敬业、掌握规律、合理规划、胜任教学、确定专长、处理矛盾、乐于服务、善待学生、尊重同行、自我激励”的十大能力模型。党委委员、副院长钟用强调，加强师德师风建设还要强化师德宣传工作，以学院“从教三十年老教师”“师德师风建设榜样教师”“优秀中青年教师”等评比表彰活动为抓手，树立师德典型，弘扬积极向上正能量。党委委员、党政办主任文洁表示，下一步将立即开展师德师风先进典型宣传工作，深入发掘身边典型事迹，带动全院形成教书育人、管理育人、服务育人的合力。

张文汉同志对学院此次集中学习的广度和研讨的深度表示肯定，并与参会人员交流分享了全国教育大会精神“9个坚持”“三个优先”的内涵。

最后，张华书记作了总结发言。她指出，加强师德师风建设，一是要提高政治站位，明确高校和教师“培养什么人”“为谁培养人”“怎样培养人”这三个基本问题；二是要积极学习先进高校师德师风建设经验，结合学院实际，建立健全制度，细化工作职责；三是要加强教师培养，加快推进教师培养方案完善和机制建立，做到分类分层，精准培养。

(主题教育领导小组办公室 江翠华)



- | | | |
|---|---|-------------------------------------------------------------------|
| ① | ② | ① 学院召开“不忘初心、牢记使命”主题教育动员部署会议 |
| ③ | ④ | ② 学院党委中心组召开“不忘初心、牢记使命”主题教育专题学习会暨领导干部读书班 |
| ⑤ | ⑥ | ③ 学院参加上海国家会计学院与四川省财政厅战略合作协议签约仪式 |
| ⑦ | ⑧ | ④ 学院参加厦门国家会计学院与四川省财政厅战略合作协议签约仪式 |
| | | ⑤ 学院参加北京国家会计学院与四川省财政厅战略合作协议签约仪式 |
| | | ⑥ 四川省诊改委专家莅临四川财经职业学院召开对《四川财经职业学院内部质量保证体系建设与运行实施方案》的审核与诊改工作指导现场办公会 |
| | | ⑦ 学院举行2019级新生开学典礼 |
| | | ⑧ 学院与四川七度平衡生物科技有限公司签订校企合作共建电子商务新媒体平台事宜 |

- | | | |
|---|---|---------------------------------------|
| ① | ② | ① 学院开展“我和我的祖国”主题党日活动 |
| ③ | ④ | ② 学院举办庆祝中华人民共和国成立70周年暨迎新文艺汇演 |
| ⑤ | ⑥ | ③ 学院组织大学生党员、学生干部开展“不忘初心、牢记使命”专题集中学习会 |
| ⑦ | ⑧ | ④ 学院教师荣获四川高职院校教师教学能力比赛一等奖 |
| | | ⑤ 学院学子荣获2019年全国高职院校财税技能大赛西南赛区一等奖 |
| | | ⑥ 学院代表队荣获2019年全国高等职业院校银行综合业务技能大赛团体二等奖 |
| | | ⑦ 学院举行“青春爱健康”校园防艾科普讲座 |
| | | ⑧ 学院开展2019年国家网络安全宣传周主题讲座 |